

**UPROSZCZONA SPECYFIKACJA ISTOTNYCH WARUNKÓW ZAMÓWIENIA  
DOTYCZĄCA PRZETARGU NIEOGRANICZONEGO O WARTOŚCI SZACUNKOWEJ  
PONIŻEJ 60.000 EURO**

**TYTUŁ ZADANIA :**

**„Dostawa okien wraz z wymianą oraz drzwi wejściowych wraz z wymianą do siedziby Muzeum Śląskiego w Katowicach, al. W. Korfańskiego 3”**

Zawartość teczek:

1. SPECYFIKACJA ISTOTNYCH WARUNKÓW ZAMÓWIENIA	
2. OPIS PRZEDMIOTU ZAMÓWIENIA	Załącznik Nr 1
3. Wzór „ FORMULARZ OFERTOWY ”	Załącznik Nr 2
4. Wzór „ UMOWA ”	Załącznik Nr 3
7. Wzór „ OŚWIADCZENIE ” o zrealizowanych remontach	Załącznik Nr 4
8. Wzór „ OŚWIADCZENIE ” Wykonawcy o zakresie prac do wykonania przez Podwykonawców	Załącznik Nr 5
9. Wzór „ OŚWIADCZENIE ” o zapoznaniu się i przyjęciu bez uwag SIWZ i UMOWY	Załącznik Nr 6
10. Decyzje Wojewódzkiego Konserwatora Zabytków	Załącznik Nr 7

## **UWAGA ! INFORMACJA**

Po pobraniu specyfikacji istotnych warunków zamówienia (SIWZ) prosimy przesłać pisemnie, faksem, drogą pocztową do Muzeum Śląskiego, Al. W. Korfanteo 3, 40-005 Katowice następujące dane:

- 1. Nazwa firmy ze wskazaniem jej formy organizacyjno-prawnej.**
- 2. Dokładny adres.**
- 3. Telefon kontaktowy.**
- 4. Faks lub/i e-mail**

Zamawiający nie ponosi odpowiedzialności za złożenie niepoprawnej oferty wynikającej z braku wszystkich informacji dotyczących postępowania, a w ewentualnych zmian w specyfikacji istotnych warunków zamówienia, wyjaśnień udzielanych na zapytania, co do treści SIWZ, informacji o protestach itp.

## **UWAGA !**

Niedopuszczalne jest wprowadzanie jakichkolwiek zmian (dopisywanie, wykreślanie itp.) w SIWZ. Wykonawca ogranicza się tylko i wyłącznie do wypełnienia miejsc do tego przeznaczonych (wpisywanie cen). *Niezastosowanie się do tego zalecenia może spowodować złożenie oferty, niezgodnej z wymaganiami Zamawiającego, co może skutkować wykluczeniem wykonawcy lub odrzuceniem oferty.*

## **UWAGA ! OFERTĘ NALEŻY SKŁADAĆ TYLKO W FORMIE PISEMNEJ !**

ZATWIERDZAM

Lech Szaraniec - Dyrektor Muzeum Śląskiego w Katowicach

.....  
( podpis )

**MŚ/Okna-Drzwi/PU/01/2006**

data zatwierdzenia : 2.11.2006

## Uproszczona Specyfikacja Istotnych Warunków Zamówienia

### 1. Informacje ogólne

Tryb zamówienia: **przetarg nieograniczony**  
Zamawiający: **Muzeum Śląskie w Katowicach**

Adres zamawiającego: Al.Korfantego 3  
40-005 Katowice

Podstawa prawna:

Ustawa z dnia 29 stycznia 2004 roku Prawo Zamówień Publicznych ( Dz.U. z 2004r, Nr 19 poz.177 z późniejszymi zmianami )

**1.1 Informacje o walutach, w jakich mogą być prowadzone rozliczenia między zamawiającym, a wykonawcą.**

**Rozliczenia między zamawiającym, a wykonawcą będą prowadzone w złotych polskich.**

### 2. Przedmiot zamówienia

Przedmiotem zamówienia jest: **„Dostawa okien wraz z wymianą oraz drzwi wejściowych wraz z wymianą do siedziby Muzeum Śląskiego w Katowicach, al. W. Korfantego 3”**

Dokładny opis przedmiotu zamówienia znajduje się w załączniku nr 1 do niniejszej specyfikacji

### Wymagania dodatkowe dotyczące przedmiotu zamówienia

- *zamawiający wymaga odbycia wizji lokalnej terenu i obiektu, w którym będzie odbywać się realizacja zamówienia, w tym zakresie należy przesłać wniosek o umożliwienie wizji lokalnej na numer faksu podany w SIWZ oraz po dokonaniu wizji złożyć stosowne oświadczenie o zapoznaniu się z przedmiotem zamówienia*
- *po przeprowadzonych pracach wewnątrz budynku i przylegający do niego teren należy posprzątać, gruz i inne nieczystości należy wywieźć na wysypisko.*
- *wszystkie prace należy wykonać zgodnie z obowiązującymi przepisami prawa*
- *technologie robót i harmonogram prac należy przed rozpoczęciem uzgodnić z Zamawiającym,*
- *pracownicy ze strony wykonawcy muszą posiadać niezbędne uprawnienia budowlane i aktualne zaświadczenia ze szkoleń BHP,*
- *pracownicy fizyczni zatrudnieni bezpośrednio przy robotach demontażowych muszą być przeszkoleni pod względem BHP i p.poż. oraz posiadać wymagane uprawnienia do obsługi stosowanego przez wykonawcę sprzętu i elektronarzędzi ,*

#### **2.1 Oferty częściowe**

Nie dopuszcza się składania ofert częściowych

#### **2.2 Oferty wariantowe**

Nie dopuszcza się składania ofert wariantowych

#### **2.3 Zamówienia uzupełniające**

Zamawiający nie przewiduje udzielenia zamówień uzupełniających

### **3. Miejsce realizacji zamówienia**

Miasto Katowice, Muzeum Śląskie al. W. Korfańskiego 3

### **4. Termin realizacji zamówienia**

Zamówienie należy zrealizować w terminie do 15.12.2006

### **5. Warunki udziału w postępowaniu**

O udzielenie zamówienia mogą ubiegać się wykonawcy, którzy:

- 1) Posiadają uprawnienia do wykonywania określonej działalności lub czynności, jeżeli ustawy nakładają obowiązek posiadania takich uprawnień;
- 2) posiadają niezbędną wiedzę i doświadczenie oraz potencjał techniczny, a także dysponują osobami zdolnymi do wykonania zamówienia;
- 3) znajdują się w sytuacji ekonomicznej i finansowej zapewniającej wykonanie zamówienia;
- 4) nie podlegają wykluczeniu z postępowania o udzielenie zamówienia.

### **6. Wadium**

Wadium nie jest wymagane

### **7. Informacje dotyczące warunków składania ofert**

- Niniejsza specyfikacja oraz wszystkie dokumenty do niej dołączone mogą być użyte jedynie w celu sporządzenia oferty,
- Wykonawca przedstawia ofertę zgodnie z wymaganiami określonymi w niniejszej specyfikacji,
- Wykonawca ponosi wszystkie koszty przygotowania i złożenia oferty.

#### **7.1 Osobą uprawnioną do kontaktowania się z wykonawcami jest :**

Antoni Strański, Krzysztof Pasek

Fax: 0 32 258 56 61-3 wew. 326, 032 259 98 04, czynny od poniedziałku do piątku w godzinach 10.00 – 14.00

#### **7.2 Sposób porozumiewania się z wykonawcami**

Porozumiewanie się z wykonawcami odbywać się będzie w formie pisemnej za pomocą Poczty Polskiej lub telefaksem.

Oświadczenia, wnioski, zawiadomienia oraz informacje zamawiający i wykonawcy będą przekazywać pisemnie. Informacje przekazane za pomocą telefaksu uważa się za złożone w terminie, jeżeli ich treść dotarła do adresata przed upływem terminu i została niezwłocznie potwierdzona pisemnie.

Zamawiający będzie udzielał odpowiedzi na wniesione pytania niezwłocznie, chyba że zapytanie wpłynie na mniej niż 6 dni przed terminem składania ofert.

### **8. Termin związania ofertą**

Termin związania ofertą upływa po 30 dniach od upływu ostatecznego terminu składania ofert.

### **9. Zawartość oferty**

A) Oferta musi zawierać:

1. Wypełniony pismem maszynowym lub techniką komputerową lub czytelnym pismem odręcznym, opieczętowany i podpisany przez osobę uprawnioną/osoby uprawnione do reprezentowania wykonawcy Formularz Ofertowy lub wg druku **Załącznika nr 2**.
2. Aktualny odpis z właściwego rejestru albo zaświadczenie o wpisie do ewidencji działalności gospodarczej, potwierdzające dopuszczenie do obrotu prawnego w zakresie objętym przedmiotem zamówienia oraz zawierające nazwisko osoby (osób) uprawnionych do reprezentowania firmy. **wystawiony nie wcześniej niż 6 miesięcy przed upływem terminu składania ofert**. W przypadku złożenia oferty przez spółkę cywilną należy dołączyć do oferty kserokopię umowy spółki.
3. Aktualne zaświadczenie właściwego naczelnika Urzędu Skarbowego oraz właściwego oddziału Zakładu Ubezpieczeń Społecznych lub Kasy Rolniczego Ubezpieczenia Społecznego potwierdzających odpowiednio, że wykonawca nie zalega z opłacaniem podatków, opłat oraz składek na ubezpieczenie zdrowotne i społeczne, lub uzyskał przewidziane prawem zwolnienie, odroczenie lub rozłożenie na raty zaległych płatności lub wstrzymanie w całości wykonania decyzji organu, wystawione nie wcześniej niż 3 miesiące przed upływem terminu składania ofert.
4. Oświadczenie wykonawcy o zakresie robót do wykonania przez podwykonawców na lub wg druku załącznik nr 5.
5. Oświadczenie o zapoznaniu się i przyjęciu bez uwag Specyfikacji Istotnych Warunków Zamówienia i Umowy na lub wg druku załącznik nr 8.
6. Kalkulacja kosztów, obejmująca dostawy oraz wszystkie prace niezbędne do realizacji niniejszego przedmiotu zamówienia, zgodnie z opisem podanym w załączniku nr 1
7. Pełnomocnictwa (jeśli wykonawcę reprezentuje pełnomocnik).

W przypadku, gdy ofertę składają podmioty wspólnie ubiegające się o udzielenie zamówienia – tj. grupy podmiotów określane jako konsorcjum lub przedsiębiorstw prowadzących działalność w formie spółki cywilnej – należy do oferty dołączyć dodatkowo:

1. Umowę regulującą współpracę podmiotów wspólnie występujących, tj.:  
Umowę konsorcjum określającą :
  - cel gospodarczy,
  - ustanowienie pełnomocnika do reprezentowania ich w postępowaniu o udzielenie zamówienia publicznego albo do reprezentowania i zawarcia umowy w sprawie zamówienia publicznego,
  - czas trwania konsorcjum obejmujący okres realizacji przedmiotu zamówienia, gwarancji i rękojmi,
  - solidarną odpowiedzialność każdego członka konsorcjum wobec zamawiającego za wykonanie umowy i wniesienie zabezpieczenia należytego wykonania umowy,
  - wykluczeni możliwości wypowiedzenia umowy konsorcjum przez któregokolwiek z jego członków do czasu wykonania zamówienia oraz upływu gwarancji i rękojmi,
  - zakazu zmian w umowie bez zgody zamawiającego.Nie dopuszcza się składania umowy przedwstępnej konsorcjum lub umowy zawartej pod warunkiem zawieszającym.
2. Wykaz podmiotów, które będą uczestniczyć w wykonywaniu zamówienia wraz z danymi na temat ich kwalifikacji niezbędnymi do wykonania zamówienia, a także zakres wykonywanych przez nich czynności.

*Wykonawcy wspólnie ubiegający się o udzielenie zamówienia wraz z ofertą złożą indywidualnie dla każdego z nich oświadczenia i dokumenty dotyczące Art. 22 ust 1 pkt. 1 i 4 oraz potwierdzające treść tych oświadczeń dokumenty.*

*Pozostałe oświadczenia tj. w zakresie Art. 22 ust. 1 pkt. 2 i 3 oraz potwierdzające ich treść dokumenty Wykonawcy występujący wspólnie mogą złożyć łącznie.*

*Jeżeli Wykonawca ma siedzibę lub miejsce zamieszkania poza terytorium Rzeczypospolitej Polskiej, zamiast dokumentów, o których mowa powyżej, składa dokument lub dokumenty, wystawione w kraju, w którym ma siedzibę lub miejsce zamieszkania, potwierdzające odpowiednio, że:*

- a) *nie otwarto jego likwidacji ani nie ogłoszono upadłości;*
- b) *nie orzeczono wobec niego zakazu ubiegania się o zamówienie;*
- c) *nie zalega z uiszczaniem podatków, opłat lub składek na ubezpieczenie społeczne lub zdrowotne albo że uzyskał przewidziane prawem zwolnienie, odroczenie lub rozłożenie na raty zaległych płatności lub wstrzymanie w całości wykonania decyzji właściwego organu;*

*Jeżeli w kraju pochodzenia osoby lub w kraju, w którym Wykonawca ma siedzibę lub miejsce zamieszkania, nie wydaje się dokumentów, o których mowa w powyżej zastępuje się je dokumentem zawierającym oświadczenie złożone przed notariuszem, właściwym organem sądowym, administracyjnym albo organem samorządu zawodowego lub gospodarczego odpowiednio kraju pochodzenia osoby lub kraju, w którym Wykonawca ma siedzibę lub miejsce zamieszkania.*

Wymienione w niniejszej SIWZ dokumenty powinny być oryginałami lub kopiami potwierdzonymi za zgodność z oryginałem przez upoważnionych przedstawicieli wykonawcy.

## **10 Opis sposobu przygotowania ofert**

Ofertę należy złożyć w zamkniętej kopercie oznakowanej w sposób następujący:

### A/ koperta wewnętrzna

< NAZWA WYKONAWCY I JEGO ADRES >

oferta w trybie przetargu nieograniczonego na:

**„Dostawę okien wraz z wymianą oraz drzwi wejściowych wraz z wymianą do siedziby Muzeum Śląskiego w Katowicach, al. W. Korfantego 3”**

### B/ koperta zewnętrzna

Muzeum Śląskie w Katowicach

Al.Korfantego 3 40-100 Katowice

oferta w trybie przetargu nieograniczonego na:

**„Dostawę okien wraz z wymianą oraz drzwi wejściowych wraz z wymianą do siedziby Muzeum Śląskiego w Katowicach, al. W. Korfantego 3”**

Nie otwierać przed 15.11.2006 godz. 10.15

Koperta powinna być zapieczętowana w sposób gwarantujący zachowanie poufności jej treści oraz zabezpieczająca jej nienaruszalność do terminu otwarcia ofert.

#### **11. Miejsce i termin składania ofert**

- 1) Oferty można składać w siedzibie zamawiającego w pokoju nr 405 piętro IV w terminie do dnia 15.11.2006 do godziny 10.00
- 2) Wykonawca otrzyma pisemne potwierdzenie złożenia oferty z odnotowanym terminem jej złożenia oraz numerem jakim została oznakowana.
- 3) Oferta złożona po terminie zostanie zwrócona bez otwierania.

#### **12. Miejsce i termin otwarcia ofert**

- 1) Oferty zostaną otwarte w siedzibie zamawiającego w pokoju nr 401 w dniu 15.11.2006 o godz. 10.15
- 2) Wykonawcy mogą uczestniczyć w sesji otwarcia ofert. Zamawiający prześle wykonawcy protokół z sesji otwarcia ofert na jego pisemny wniosek.
- 3) Zamawiający odrzuci ofertę wykonawcy zgodnie z przepisami ustawy prawo zamówień publicznych.
- 4) Wykonawca zostanie wykluczony z postępowania, jeżeli nie złożył wymaganych dokumentów lub nie spełnił innych wymagań określonych w ustawie lub specyfikacji istotnych warunków zamówienia.

#### **13. Sposób obliczenia ceny oferty**

- 1) Oferta musi zawierać ostateczną, sumaryczną cenę obejmującą wszystkie koszty włącznie z kosztami transportu do siedziby zamawiającego, wymiany/montażu okien i drzwi w siedzibie zamawiającego, materiałów niezbędnych do przeprowadzenia robót, utylizację odpadów itp z uwzględnieniem wszystkich opłat i podatków w tym VAT.
- 3) Cena oferty musi być podana w złotych polskich liczbą i słownie.

**Zamawiający nie dopuszcza stosowania cen w wysokości 0,00 zł. Zamawiający wymaga aby cena oferty uwzględniała wszystkie upusty i rabaty. Wszystkie pozycje kalkulacji muszą być wycenione. Oferty z cenami 0,00 zł lub błędami niemożliwymi do poprawy zgodnie z przepisami ustawy zostaną odrzucone.**

#### **14. Wycofanie oferty lub jej zmiana**

- 1) Wykonawca może, przed upływem terminu do składania ofert, zmienić lub wycofać ofertę.
- 2) Powiadomienie o wprowadzeniu zmian musi być złożone na piśmie według takich samych wymagań, jak składana oferta, tj. w dwóch kopertach (wewnętrznej i zewnętrznej) odpowiednio oznakowanych dodatkowo dopiskiem „ZMIANA”.
- 3) Wykonawca ma prawo przed upływem terminu do składania ofert wycofać się z postępowania poprzez złożenie pisemnego powiadomienia (według takich samych wymagań, jak wprowadzenie zmian i poprawek ) z napisem na zewnętrznej kopercie „WYCOFANIE”.
- 4) Koperty oznakowane napisem „WYCOFANE” będą otwierane w pierwszej kolejności i po stwierdzeniu poprawności postępowania wykonawcy oraz zgodności ze złożonymi ofertami, koperty wewnętrzne wycofanych ofert nie będą otwierane.
- 5) Koperty oznaczone dopiskiem „ZMIANA” zostaną otwarte przy otwieraniu oferty wykonawcy, który wprowadził zmiany i po stwierdzeniu poprawności dokonywania zmian zostaną dołączone do oferty.

#### **15. Ocena ofert**

- 1/ Oceny ofert będzie dokonywała komisja przetargowa.
- 2/ W odniesieniu do wykonawców, którzy spełnili postawione warunki komisja dokona oceny ofert na podstawie następujących kryteriów:

CENA 100%

$$W = C_{\min}/C_n * 100$$

W – ilość punktów za cenę badanej oferty  
C min – cena minimalna spośród badanych ofert  
Cn - cena badanej oferty  
100- stały współczynnik

- 3/ Zamawiający udzieli zamówienia wykonawcy, którego oferta odpowiada wszystkim wymaganiom określonym w niniejszej specyfikacji i została oceniona jako najkorzystniejsza w oparciu o podane kryteria wyboru.
- 4/ Ocena punktowa będzie obliczana do 2 miejsc po przecinku

**16. Zabezpieczenie należytego wykonania umowy**

Nie jest wymagane

**17. Protesty i odwołania.**

Wykonawcom i innym osobom, których interes w uzyskaniu zamówienia doznał lub może doznać uszczerbku w wyniku naruszenia przez zamawiającego przepisów ustawy prawo zamówień publicznych przysługują środki ochrony prawnej określone w dziale VI w/w ustawy.

**Środkiem odwoławczym jest tylko protest, którego rozstrzygnięcie przez Zamawiającego jest ostateczne i nie przysługuje od niego odwołanie.**

**18. Aukcja elektroniczna.**

Nie przewiduje się zastosowania aukcji elektronicznej

## OPIS PRZEDMIOTU ZAMÓWIENIA

### TYTUŁ ZADANIA :

„Dostawa okien wraz z wymianą oraz drzwi wejściowych wraz z wymianą do siedziby Muzeum Śląskiego w Katowicach, al. W. Korfańskiego 3”.

### OPIS PRZEDMIOTU ZAMÓWIENIA OKNA I DRZWI

Szczegółowy zakres przedmiotu zamówienia określają:

Specyfikacja techniczna załącznik nr

Rysunek okien załącznik nr

Wytyczne wojewódzkiego konserwatora zabytków zawarte w Decyzjach nr 1637/06 z dnia 19.10.2006 r. stanowiących załącznik do niniejszej SIWZ

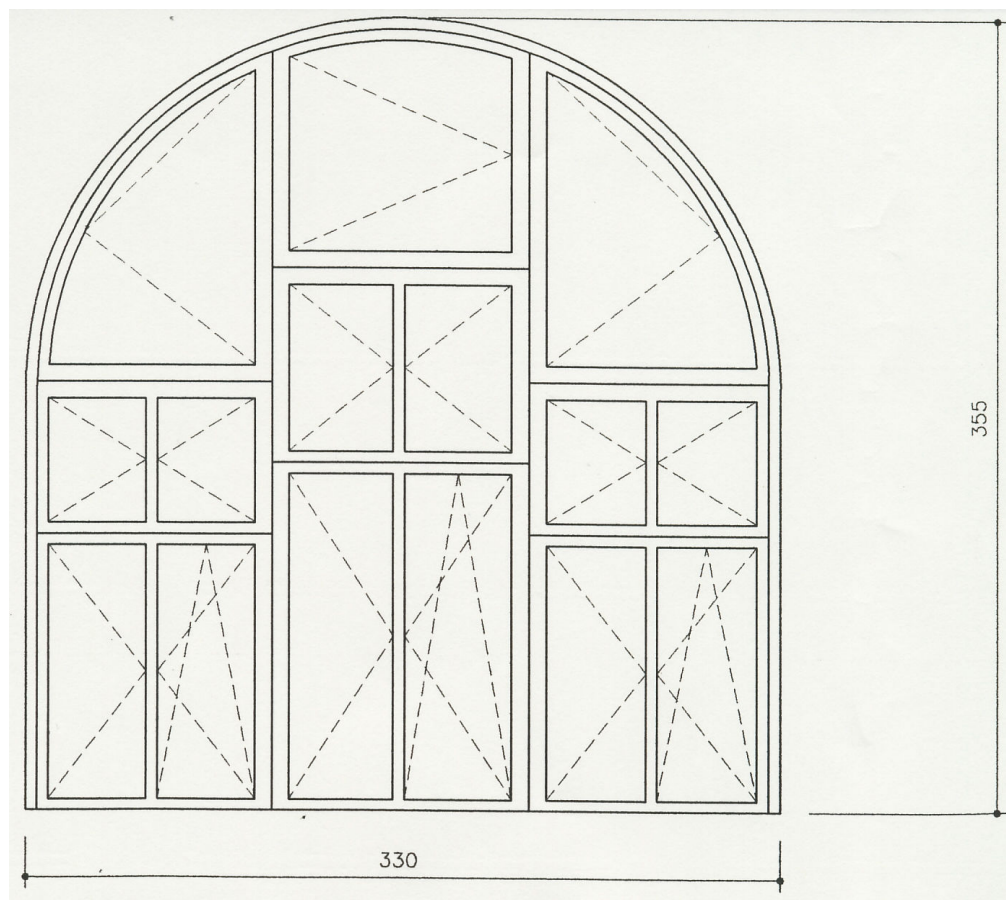
Zamówienie należy wykonać godnie z rysunkami technicznymi i specyfikacją techniczną i szczegółowymi wytycznymi zamawiającego z zastosowaniem materiałów wskazanych w opisie technicznym.

Zamawiający wymaga od wykonawców odrycia wizji lokalnej celem przygotowania oferty zgodnej z zamówieniem.

### SPECYFIKACJA TECHNICZNA

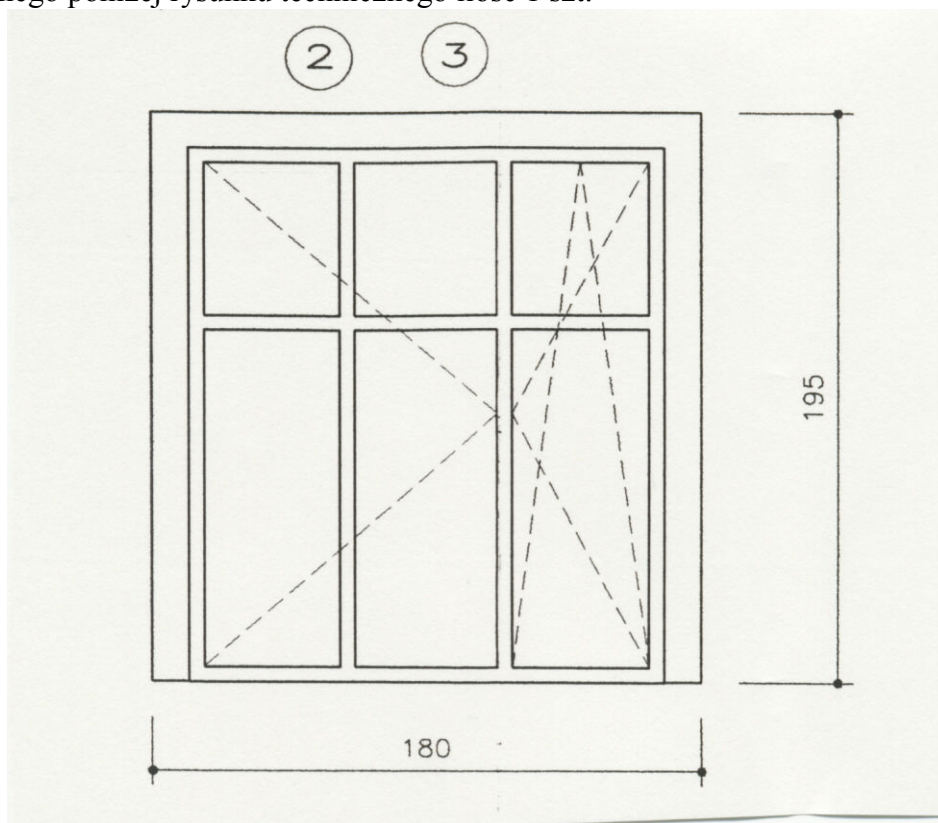
Zakres Zamówienia obejmuje dostawę i montaż/wymianę:

okna łukowego o wymiarach 330x355 **wymiary podane w centymetrach** nr 12 wg załączonego poniżej rysunku technicznego ilość 2 szt.

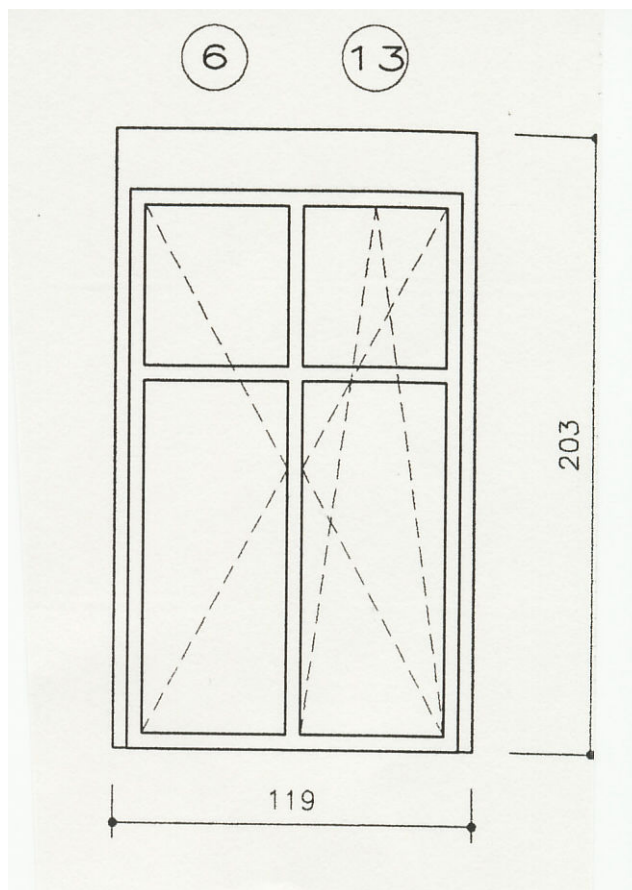




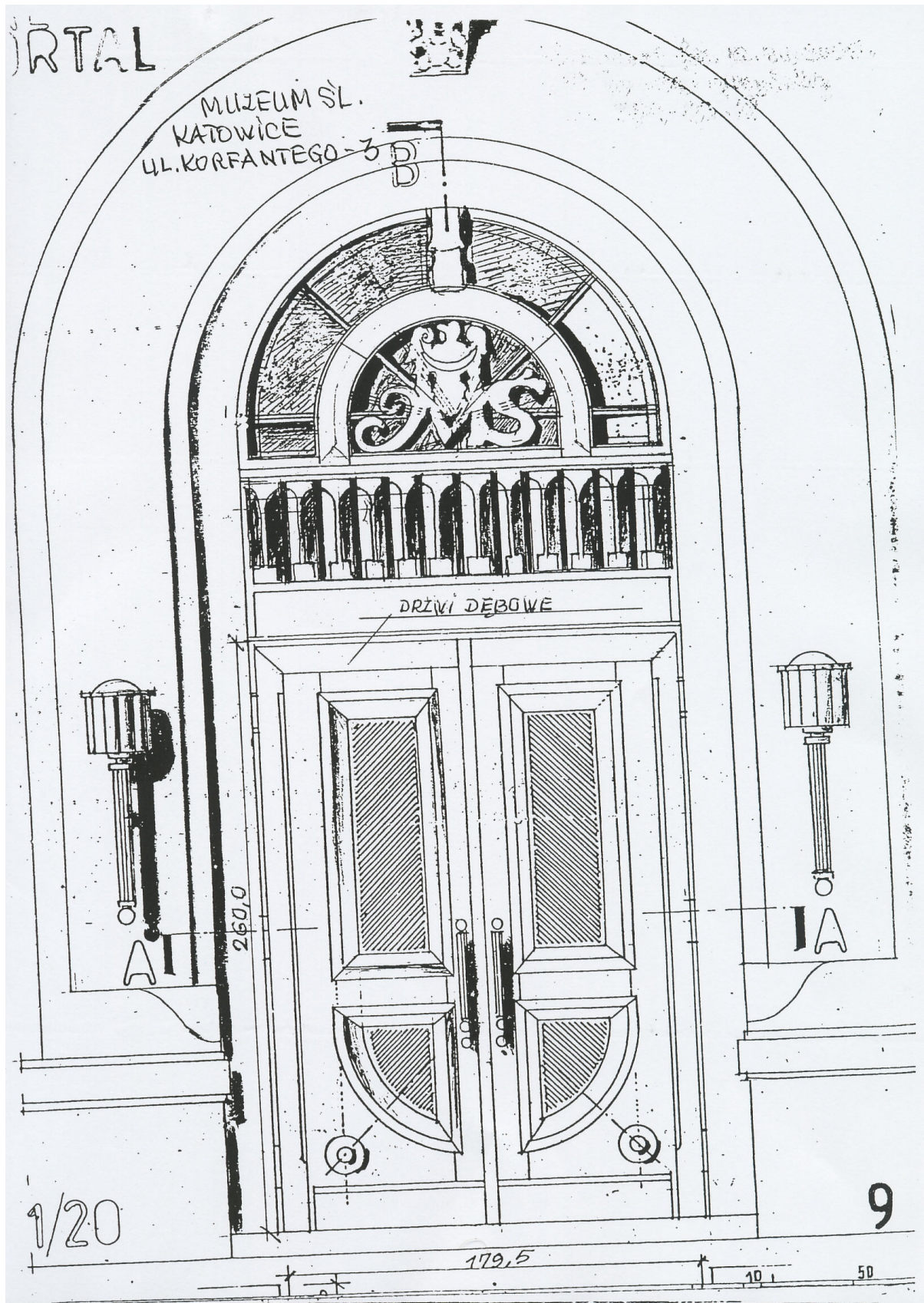
okna prostego trójczłonowego o wymiarach 180x195 **wymiary podane w centymetrach** nr 2 i 3 wg załączonego poniżej rysunku technicznego ilość 1 szt.



okna prostego o wymiarach 119x203 **wymiary podane w centymetrach** nr 6 i 13 wg załączonego poniżej rysunku technicznego ilość 1 szt.



drzwi głównych wejściowych, wraz z ościeżnicą, do siedziby Zamawiającego w elewacji frontowej budynku o wymiarach 179,50x260 **wymiary podane w centymetrach**, wg załączonego poniżej rysunku



Przedmiot zamówienia obejmuje również dostawę i montaż/wymianę parapetów wewnętrznych, drewnianych wykonanych z drewna klejonego lub naturalnego w kolorze białym. Minimalna głębokość parapetu 20cm i nie mniej niż głębokość węgaraka.

Parapety zewnętrzne z blachy ocynkowanej należy pomalować farbą w kolorze szarym odpornej na warunki atmosferyczne.

## TECHNOLOGIA I MATERIAŁY

Z uwagi na wyjątkowy charakter obiektu zabytkowego, co wymusza minimum zmian w stosunku do stanu istniejącego, należy zastosować stolarkę okienną drewnianą o odpowiednim standardzie. Pod pojęciem odpowiedni standard rozumie się wszystko, co w efekcie składa się na dobre jakościowo okno wraz z parapetami wewnętrznymi i malowaniem parapetów zewnętrznych. Wielkość i wzajemne proporcje skrzydeł okiennych należy zachować jak w pierwowzorze.

W ramach wymiany przewiduje się założenie nowych okien zespolonych w miejsce starych okien skrzynkowych. Nowe okna należy wykonać z drewna klejone trójwarstwowo wg istniejących wymiarów i kształtów oraz w niezmienionym kolorze (biały).

Oprócz możliwości otwierania okien na boki wprowadzić należy jako zasadę otwieranie uchylne w oknach zlokalizowanych w pomieszczeniach biurowych.

Współczynnik przenikania ciepła w nowych oknach nie może przekroczyć  $K=1,1/W m^2K$

Drzwi wejściowe należy wykonać z drewna dębowego identycznie jak istniejące i zgodnie z załączonym rysunkiem.

### **UWAGA**

Podane na rysunkach wymiary odnoszą się do węgaraków wewnętrznych otworu okiennego w murze. Są podane do celów kosztorysowych i nie mogą być wykorzystywane do celów innych. Przed przystąpieniem do produkcji okien ich producent musi pobrać wymiary indywidualnie dla każdego okna. Powyższa uwaga dotyczy również wykonania drzwi wejściowych.

## WYTYCZNE

Podczas operacji wymiany okien należy dążyć do minimalizacji uszkodzeń wszystkich części zewnętrznych, węgaraków, pilastrów i innych części muru stanowiących wystrój zewnętrzny elewacji budynku. Jednocześnie gdyby jakiegokolwiek takie uszkodzenia wystąpiły to należy je odtworzyć z pełnym reżimem budowlanym i kolorystycznym w ramach ogólnych kosztów wykonania zamówienia.

Przed przystąpieniem do realizacji zamówienia oraz prac związanych z wymianą przedmiotowej stolarki wykonawca musi opracować harmonogram prac uwzględniający kolejność prac oraz specyfikę funkcji obiektu i uzgodnić go z zamawiającym.

Przy realizacji przedmiotowego zlecenia należy zachować wszystkie uwagi Wojewódzkiego Konserwatora Zabytków zawarte w decyzjach nr 1637/06 z dnia 19.10.2006 r oraz nr 1675/2006 z dnia 30.10.2006 r.

### **UWAGA**

Kalkulację kosztów należy opracować na podstawie podanych warunków technicznych załączonych rysunków oraz pomiarów dokonanych podczas wizji lokalnej budynku. Zamawiający udostępni wizję lokalną na terenie budynku wykonawcom i przekaze bezpośrednio niezbędne informacje.

## WYMAGANIA DODATKOWE I ROZLICZENIE

Wykonawca przed przystąpieniem do opracowania oferty musi odbyć wizję lokalną na budowie. W celu odbycia wizji lokalnej wykonawca musi przesłać pisemny wniosek do Zamawiającego.

Prowadzenie prac demontażowych i montażowych należy uzgodnić z właścicielem obiektu na 7 dni przed ich rozpoczęciem.

W czasie prowadzenia prac należy zabezpieczyć miejsca prowadzonych prac i dojścia do budynku.

Prace mają być prowadzone w sposób niekolidujący z pracą osób w poszczególnych pomieszczeniach i zabezpieczać ich bezpieczeństwo.

Po zakończeniu prac należy doprowadzić obiekt do stanu przed rozpoczęciem prac.

Wynagrodzenie wykonawcy będzie ustalane w oparciu o kalkulację kosztów. Wykonawca winien niezwłocznie poinformować inspektora nadzoru o stwierdzeniu różnic pomiędzy kalkulacją kosztów, a faktycznym zakresem (ilością) wykonywanych prac.

W razie niewykonania części prac ujętych w zatwierdzonej kalkulacji Zamawiający zastrzega sobie prawo potrącenia ich wartości.

### ODBIORY PRAC

Prace muszą być wykonywane bezpiecznie oraz z obowiązującymi normami, z zachowaniem prawideł sztuki budowlanej.

Odbiory prac zanikowych. Wykonawca musi zgłaszać przedstawicielowi Zamawiającego i spisywać protokół.

Wykonawca winien zgłosić pisemnie fakt gotowości odbioru zakończonych prac potwierdzoną przez osobę upoważnioną przez Zamawiającego.

Zamawiający ustali termin odbioru zgodnie z warunkami umowy

#### **Do odbioru należy przedstawić:**

Protokoły robót zanikowych.

Rysunki powykonawcze.

Atesty zabudowanych materiałów.

Poświadczenia materiałowe.

Kserokopie (poświadczone za zgodność z oryginałem) faktur na materiały.

Oświadczenie osoby odpowiedzialnej o zakończeniu prac i wykonaniu ich zgodnie ze sztuką budowlaną.

.....  
(pieczęć firmowa )

## FORMULARZ OFERTOWY

**Muzeum Śląskie w Katowicach**  
**Al.W.Korfantego 3**  
**40-005 Katowice**

Przystępując do postępowania w sprawie udzielenia zamówienia publicznego na:

**„Dostawa okien wraz z wymianą oraz drzwi wejściowych wraz z wymianą do siedziby Muzeum Śląskiego w Katowicach, al. W. Korfantego 3”**

Zgodnie z warunkami określonymi w Specyfikacji Istotnych Warunków Zamówienia OFERUJEMY:

1. Kwotę netto za wykonanie przedmiotu zamówienia .....zł  
( słownie .....zł )

2. Podatek VAT .....% .....zł  
( słownie .....zł )

3. Kwotę brutto za wykonanie przedmiotu zamówienia .....zł  
( słownie .....zł )

4. Termin realizacji zamówienia .....

5. Roboty wynikające z niniejszej umowy wykonamy:

\*) 5.1 siłami własnymi

\*) 5.2 przy pomocy podwykonawców w zakresie.....

\*) niepotrzebne skreślić

6. Na wykonane prace udzielamy ..... miesięcy gwarancji.

7. Na dostarczone okna udzielamy ..... miesięcy gwarancji.

8. Na dostarczone drzwi udzielamy ..... miesięcy gwarancji

9. Oświadczam, że uważamy się za związanych niniejszą ofertą na czas wskazany w SIWZ.

W związku z art.22 ust.1 ustawy Prawo Zamówień Publicznych oświadczam, że:

a) posiadamy uprawnienia do wykonywania określonej działalności gospodarczej zgodnie z wymaganiami ustawowymi,

b) posiadamy niezbędną wiedzę i doświadczenie oraz potencjał techniczny, a także dysponujemy osobami zdolnymi do wykonania zamówienia,

c) znajdujemy się w sytuacji ekonomicznej i finansowej zapewniającej wykonanie zamówienia,

d) nie podlegamy wykluczeniu z postępowania o udzielenie zamówienia publicznego.

Załączniki do oferty:

1.....

2.....

.....

n.....

Na .....kolejno ponumerowanych stronach składamy całość oferty.

..... dnia .....

miejsowość

data

.....  
podpis i pieczęć osoby/osób wskazanych w dokumencie,  
uprawnionej/uprawnionych do występowania w obrocie prawnym,  
reprezentowania wykonawcy i składania oświadczeń woli w jego  
imieniu.

.....  
( nazwa, dokładny adres,telefon,telefaks wykonawcy)

Załączniki w kserokopii muszą być potwierdzone za zgodność z oryginałem przez osobę uprawnioną/osoby uprawnione do reprezentowania wykonawcy

## ZAŁĄCZNIK NR 3

## UMOWA

W dniu .....2006 r. w Katowicach

pomiędzy:       **MUZEUM ŚLĄSKIM w KATOWICACH**  
                       **Al.W.Korfantego 3**                   **40-005 Katowice**               **NIP 634-23-11-686**

zwanym dalej "Zamawiającym", Zamawiającego reprezentuje:

**Pan**                   **Lech Szaraniec – Dyrektor Muzeum Śląskiego**

**Pani**                   **Marianna Dąbrowska –Główna księgowa**

a                     .....  
                           ul. .... kod .....miejsowość.....

NIP .....

zwanym dalej "Wykonawcą", Wykonawcę reprezentuje:

Pan/i                 .....

Pan/i                 .....

w wyniku przeprowadzenia postępowania o udzielenie zamówienia publicznego w trybie przetargu nieograniczonego o wartości szacunkowej **poniżej** 60.000 EURO

**została zawarta umowa o następującej treści:**

#### § 1

Zamawiający zleca, a Wykonawca zobowiązuje się do wykonania:

**„Dostawy okien wraz z wymianą oraz drzwi wejściowych wraz z wymianą do siedziby Muzeum Śląskiego w Katowicach, al. W. Korfantego 3”**

**ZGODNIE Z OFERTĄ Z DNIA .....2006 R. DOTYCZĄCĄ PRZETARGU NIEOGRANICZONEGO.**

#### § 2

Integralnymi składnikami niniejszej umowy są następujące załączniki:

- a) Warunki Umowne,
- b) Opis przedmiotu Zamówienia (załącznik do SIWZ),
- c) Oferta Wykonawcy,
- d) Kalkulacja kosztów.

#### § 3

1. Wszystkie dostawy i prace wynikające z niniejszej umowy Wykonawca wykona w terminie do 15.12.2006 r.
2. Dostawy i prace wynikające z niniejszej umowy Wykonawca może wykonać przy pomocy podwykonawców w zakresie określonym w ofercie.

#### § 4

1. Zamawiający zobowiązany jest zapłacić Wykonawcy wynagrodzenie kosztorysowe do kwoty (brutto) .....zł słownie: .....zł.
2. Dopuszcza się możliwość fakturowania częściowego za wykonane i odebrane części przedmiotu zamówienia.
3. Podstawą do wystawienia faktury częściowej lub końcowej jest zatwierdzony i podpisany przez osoby upoważnione przez Zamawiającego i Wykonawcę protokół odbioru.
4. Zamawiający zapłaci faktury częściowe lub końcową przelewem, w terminie do 30 dni, licząc od daty ich otrzymania wraz z odpowiednimi dokumentami wymienionymi w pkt.3.
5. Wynagrodzenie nie podlega waloryzacji z jakichkolwiek tytułów.

#### § 5

1. Wykonawca udziela gwarancji jakości i rękojmi na okres .... miesięcy, za wykonane prace, który rozpoczyna się od następnego dnia po odbiorze końcowym.
2. Wykonawca udziela gwarancji jakości i rękojmi na okres .....miesiący na dostarczone okna.
3. Wykonawca udziela gwarancji jakości i rękojmi na okres .....miesiący na dostarczone drzwi.
4. Termin gwarancji ulega przedłużeniu o czas usuwania usterek.

#### § 6

Wykonawca odpowiada za szkody wyrządzone osobom trzecim w okresie od rozpoczęcia realizacji umowy/prac do czasu

zakończenia prac i ich przyjęcia przez Zamawiającego.

**§ 7**

Przedstawicielem ze strony Zamawiającego jest: .....

Przedstawicielem ze strony Wykonawcy pełni: .....

**Osoby te nie mają prawa do podejmowania zobowiązań finansowych związanych z niniejszą umową.**

**§ 8**

Zmiany treści umowy mogą być dokonane wyłącznie w formie aneksu podpisanego przez obie Strony, z zastrzeżeniem wynikającym z art. 144 ustawy Prawo zamówień publicznych.

**§ 9**

W sprawach nieuregulowanych niniejszą umową zastosowanie mają przepisy ustawy:

- Prawo zamówień publicznych (Dz. U. z 2004 roku, Nr 19, poz. 177 ze zm.).

- Kodeks cywilny (Dz. U. z 1964 r Nr 16, poz. 93, ze zm.),

- Prawo budowlane (Dz. U. Nr 207 z 2003 r., poz. 2016, tekst jednolity ze zm.),

**§ 10**

1. Powstałe spory w trakcie realizacji umowy będą w pierwszej kolejności rozpatrywane polubownie.
2. Spory, które nie zostały rozpatrzone polubownie, będą rozstrzygane przed właściwym rzeczowo sądem w Katowicach.

**§ 11**

**Umowę niniejszą sporządzono w 4 jednobrzmiących egzemplarzach, w tym 3 egzemplarze dla Zamawiającego i 1 egzemplarz dla Wykonawcy.**

**ZAMAWIAJĄCY:**

**WYKONAWCA:**

## WARUNKI UMOWNE

Ustala się następujące Warunki Umowne:

### § 1

Warunki zawarcia umowy

Warunkiem zawarcia umowy jest:

- a) **uzgodnienia z przedstawicielem Zamawiającego technologii i harmonogramu przed przystąpieniem do realizacji zamówienia**

### § 2

Obowiązki stron

1. Strony zobowiązane są do:
  - a) współdziałania w realizacji przedmiotu zamówienia,
  - b) wzajemnego i niezwłocznego powiadamiania się na piśmie o zaistniałych przeszkodach, w wypełnianiu wzajemnych zobowiązań w trakcie wykonywania przedmiotu umowy.
2. Wykonawca jest zobowiązany do:
  - a) **Wykonania dostawy i prac ujętych w opisie przedmiotu zamówienia, zgodnie z normami i zaleceniami producentów i z zastosowaniem materiałów ujętych w kalkulacji kosztów,**
  - b) wykonania przedmiotu zamówienia z należytą starannością, w sposób zgodny z przepisami oraz zasadami wiedzy technicznej,
  - c) realizacji zamówienia przez osoby oraz pracowników o odpowiednich kwalifikacjach zawodowych,
  - d) realizacji zamówienia przy pomocy podwykonawców w zakresie wskazanym ofertą, wyłącznie na podstawie zaakceptowanych przez Zamawiającego umów Wykonawcy z podwykonawcami,
  - e) do stosowania wyrobów budowlanych przy wykonywaniu prac, wyłącznie, jeżeli odpowiadają:
    - wymogom wyrobów budowlanych dopuszczonych do obrotu i stosowania w budownictwie określonym w art. 10 – ustawy Prawo Budowlane,
    - wymogom ustawy o wyrobach budowlanych z dn.16 kwietnia 2004 r. (Dz. U. z 2004 r. nr 92 poz. 881.),
  - f) uzyskania aprobaty przedstawiciela Zamawiającego w stosunku do wskazanych wyrobów budowlanych, po przedstawieniu: aprobaty technicznej, europejskiej aprobaty technicznej lub krajowej deklaracji zgodności, przed zastosowaniem wyrobów budowlanych przy wykonywaniu robót budowlanych,
  - g) przestrzegania przepisów bhp, p. poż. i ochrony środowiska, przy realizacji przedmiotu zamówienia,
  - h) zabezpieczenia i zgłoszenia wszelkich odkryć, prac zanikających Zamawiającemu,
  - i) zawiadomienia Zamawiającego, z wyprzedzeniem, co najmniej trzydniowym, o terminie odbioru prac
  - j) usunięcia wad w terminie wskazanym przez Zamawiającego.
  - k) posprzątanía wnętrza budynku i terenu przylegającego do budynku oraz wywiezienia gruzu i nieczystości pozostałych po pracach remontowych na wysypisko.
  - l) prowadzenia robót demontażowych i montażowych należy uzgodnić z właścicielem obiektu na 7 dni przed ich rozpoczęciem.
  - m) zabezpieczenia miejsca prowadzonych prac i dojścia do budynku.
  - n) prowadzenia prac w sposób niekolidujący z pracą osób w poszczególnych pomieszczeniach i zabezpieczać ich bezpieczeństwo.
  - o) do minimalizacji uszkodzeń wszystkich części zewnętrznych, węgaroków, pilastrów i innych części muru stanowiących wystrój zewnętrzny elewacji budynku. Jednocześnie gdyby jakiegokolwiek takie uszkodzenia wystąpiły to należy je odtworzyć z pełnym reżimem budowlanym i kolorystycznym w ramach ogólnych kosztów wykonania zamówienia.
3. Zamawiający jest zobowiązany do:
  - a) przekazania Wykonawcy dokumentacji niezbędnej do wykonania przedmiotu zamówienia,
  - b) przekazania Wykonawcy **obiekту w którym ma być przeprowadzony remont** w ciągu 5 dni od podpisania umowy,
  - c) udzielania Wykonawcy odpowiedzi na jego pisemne wystąpienia w terminie do 5 dni liczonych od dnia otrzymania danego wystąpienia,

### § 3

Nadzór

1. Przedstawiciel Zamawiającego nie ma prawa zwolnienia Wykonawcy z wykonania jakichkolwiek zobowiązań wynikających z umowy.
2. Polecenia wydawane przez Przedstawiciela Zamawiającego Nadzoru powinny mieć formę pisemną. Jeżeli zajdzie konieczność wydania polecenia ustnego, Wykonawca powinien zastosować się do tego polecenia, a zlecający powinien wystawić pisemne potwierdzenie swojej decyzji po wykonaniu przez Wykonawcę tego polecenia.



3. Przedstawiciel Zamawiającego w czasie trwania robót jest uprawniony do działań wynikających z przepisów prawa, a w szczególności:
  - a) kontrolowania zgodności prowadzenia prac z umową i dokumentami
  - b) kontrolowania jakości prac i zastosowanych materiałów,
  - c) dopilnowania terminowości wykonania prac,
  - d) kontrolowania przestrzegania przepisów,
  - e) kontrolowania rozliczeń finansowych prac – sprawdzania i zatwierdzania faktur częściowych oraz faktury końcowej,
  - f) opiniowania wszelkich wniosków składanych do Zamawiającego przez Wykonawcę,
  - g) uzgodnienia z Zamawiającym spraw wymagających jego akceptacji (np. prace zamienne, dodatkowe),
4. Wykonawca stosuje się do wszelkich poleceń i instrukcji wynikających z zakresu uprawnień przedstawiciela Zamawiającego.

#### §4

##### Odbiór wykonania przedmiotu zamówienia

1. Odbiory prac zanikających i ulegających zakryciu dokonuje przedstawiciel Zamawiającego na podstawie zgłoszenia Wykonawcy,
  2. Zamawiający powoła Komisję Odbiorową i dokona końcowego odbioru przedmiotu umowy w ciągu **15** dni od dnia potwierdzenia przez przedstawiciela Zamawiającego zakończenia **prac**.
- Odbiór końcowy nastąpi po całkowitym zakończeniu prac
3. W czasie odbioru komisja ocenia jakość i terminowość wykonanych prac **a także ich kompletność oraz prawidłowość**.
  4. Po stwierdzeniu przez komisję wykonania prac zgodnie z zawartą umową nastąpi ostateczne rozliczenie zadania.

#### § 5

##### Rozliczenia

1. W terminie do **10 dni** od daty odbioru końcowego Wykonawca sporządza i przekazuje Zamawiającemu fakturę końcową za całość robót objętych umową, potwierdzonych odbiorem końcowym pod względem ilości, jakości i terminowości.
2. Faktura powinna być sporządzona na podstawie dokumentów uzasadniających przyjęte ilości, z załączonym końcowym protokołem odbioru sporządzonym na podstawie Kalkulacji ofertowej.
3. W czasie nie dłuższym niż **7 dni** Inspektor Nadzoru sprawdzi prawidłowość sporządzonej faktury końcowej i dokumentów rozliczeniowych.
4. Zamawiający zrealizuje fakturę końcową w terminie nie dłuższym niż **30 dni** od daty wpływu do Zamawiającego.
5. Do rozliczeń częściowych stosuje się odpowiednio zasady określone w § 7 punktach od 1 do 4.

#### § 6

##### Odbiory w okresie gwarancji i rękojmi

1. Zamawiający dokona protokolarnego odbioru ostatecznego przedmiotu umowy w ciągu 14 dni przed zakończeniem okresu gwarancji i rękojmi.

#### § 7

##### Kary umowne

1. Wykonawca ma prawo do dochodzenia odsetek ustawowych za opóźnienia w zapłacie faktury.
2. Zamawiający może żądać od Wykonawcy zapłacenia kary umownej z tytułu:
  - a) zwłoki w wykonaniu przedmiotu umowy lub jej części, dla której ustalono odrębny termin – w wysokości 0,5% wynagrodzenia umownego za przedmiot umowy, za każdy dzień zwłoki,
  - b) zwłoki w usunięciu wad – w wysokości 0,1% wynagrodzenia umownego za każdy dzień zwłoki, licząc od ustalonego przez Strony terminu na usunięcie wad. Jeżeli nie ustalono terminu usunięcia wad, przyjmuje się termin 14-dniowy,
  - c) odstąpienia od Umowy z przyczyn, za które ponosi odpowiedzialność Wykonawca – w wysokości 20 % wynagrodzenia umownego.
3. Zamawiający zastrzega sobie prawo dochodzenia odszkodowania uzupełniającego do wysokości poniesionej szkody, wraz z odsetkami.

#### § 8

##### Rozwiązanie umowy

1. W razie wystąpienia istotnej zmiany okoliczności powodującej, że wykonanie umowy zawartej w trybie ustawy Prawo zamówień publicznych nie leży w interesie publicznym, czego nie można było przewidzieć w chwili jej zawarcia, Zamawiający może odstąpić od umowy w terminie miesiąca od powzięcia wiadomości o powyższych okolicznościach. W takim wypadku Wykonawca może żądać jedynie należnego wynagrodzenia z tytułu wykonania części umowy, co stwierdza się protokołem zdawczo-odbiorczym.
2. Zamawiający może rozwiązać umowę bez zachowania okresu wypowiedzenia jeżeli:
  - a) ogłoszono upadłość lub likwidację Wykonawcy, z wyjątkiem likwidacji przeprowadzonej w celu przekształcenia,

- b) Wykonawca nie podjął realizacji zadania w ciągu jednego **tygodnia** od dnia podpisania umowy,
  - c) Wykonawca pomimo pisemnych wezwań Zamawiającego nie wykonuje zamówienia zgodnie z umową i warunkami umownymi,
  - d) Wykonawca przerwał realizację zamówienia na okres dłuższy niż jeden tydzień bez istotnej przyczyny,
  - e) został wydany nakaz zajęcia majątku Wykonawcy lub Wykonawca ogłosił zrzeczenie się majątku na rzecz wierzycieli,
  - f) Wykonawca wykonuje zamówienie przy pomocy podwykonawców bez zgody Zamawiającego.
3. Zamawiający może rozwiązać umowę z zachowaniem jednomiesięcznego okresu wypowiedzenia jeżeli zaistnieją okoliczności niezależne od Zamawiającego.
4. Wykonawca może rozwiązać umowę bez zachowania okresu wypowiedzenia jeżeli :
- a) Zamawiający zawiadomił Wykonawcę, że na skutek zaistnienia nieprzewidzianych uprzednio okoliczności nie będzie mógł wywiązywać się z zobowiązań umownych, w szczególności finansowych,
  - b) Zamawiający odmawia bez uzasadnionych przyczyn odbioru wykonanych części przedmiotu zamówienia.
5. W razie rozwiązania umowy Wykonawca przy udziale Zamawiającego sporządzi protokół inwentaryzacji robót w toku oraz przyjmuje następujące obowiązki szczególne:
- a) zabezpieczy przerwane prace w zakresie wzajemnie uzgodnionym na koszt Strony, która spowodowała rozwiązanie umowy,
  - b) sporządzi wykaz materiałów, urządzeń i konstrukcji, które nie mogą być wykorzystane przez Wykonawcę, jeżeli rozwiązanie umowy spowodował Zamawiający,
  - c) wezwie Zamawiającego do dokonania odbioru wykonanych prac w toku i prac zabezpieczających, jeżeli rozwiązanie umowy nastąpiło z przyczyn, za które Wykonawca nie odpowiada.
6. W razie rozwiązania umowy z przyczyn, za które Wykonawca nie odpowiada, Zamawiający przyjmuje następujące obowiązki szczególne:
- a) dokona odbioru i zapłaty wynagrodzenia za **prace**, o których mowa w punkcie 5,
  - b) odkupi materiały, konstrukcje i urządzenia określonych w punkcie 5 b,
  - c) zwróci Wykonawcy nie rozliczone koszty budowy obiektów i urządzeń związanych z zagospodarowaniem i uzbrojeniem placu budowy, chyba że Wykonawca wyrazi zgodę na przejęcie tych obiektów i urządzeń,
  - d) przejmie teren budowy.

#### § 9

##### Postanowienia końcowe

- 1. Wyłącza się możliwość przeniesienia wierzytelności w trybie art. 509 Kodeksu cywilnego.
- 2. Wykonawca ponosi odpowiedzialność za sprawdzenie warunków technicznych, zakresu prac, warunków gruntowych związanych z realizacją przedmiotu umowy.
- 3. Wykonawca ponosi odpowiedzialność za szkody i straty w robotach spowodowane przez niego przy wypełnianiu obowiązków umownych, a również za szkody i straty spowodowane przy usuwaniu wad w okresie gwarancyjnym i rękojmi.
- 4. Ryzyko Zamawiającego obejmuje działania sił natury, uznane za stan klęski żywiołowej przed którymi Wykonawca nie mógł poczynić zabezpieczenia.

**ZAMAWIAJĄCY:**

**WYKONAWCA:**

## OŚWIADCZENIE

Nazwa wykonawcy.....

.....

Adres.....

Regon.....NIP.....

Telefon.....Fax.....

Oświadczam, że w realizacji zamówienia na :

**„Dostawa okien wraz z wymianą oraz drzwi wejściowych wraz z wymianą do siedziby  
Muzeum Śląskiego w Katowicach, al. W. Korfańskiego 3”**

Zamierzam zlecić podwykonawcom następujący zakres zamówienia:

.....

.....

Podwykonawca posiada :

- zarejestrowaną działalność gospodarczą w zakresie objętym zleconemu zakresowi zamówienia,
- uprawnienia niezbędne do wykonania określonych prac.

Oświadczam, że ponoszę pełną odpowiedzialność za działania, uchybienia i zaniedbania podwykonawcy i jego pracowników.

.....dnia.....  
miejsowość data

.....  
podpis i pieczęć osoby/osób wskazanych w  
dokumencie, uprawnionej/uprawnionych do  
występowania w obrocie prawnym,  
reprezentowania wykonawcy i składania  
oświadczeń woli w jego imieniu.

## OŚWIADCZENIE

### O ZAPOZNANIU SIĘ I PRZYJĘCIU BEZ UWAG SPECYFIKACJI ISTOTNYCH WARUNKÓW ZAMÓWIENIA I UMOWY

Zadania pt.

**„Dostawa okien wraz z wymianą oraz drzwi wejściowych wraz z wymianą do siedziby  
Muzeum Śląskiego w Katowicach, al. W. Korfańskiego 3”**

Oświadczam, że z pełną starannością :

- zapoznaliśmy się z warunkami niniejszego zamówienia,
- dokonaliśmy wizji w terenie,
- dokonaliśmy sprawdzenia *stanu technicznego budynku w którym będzie realizowane zamówienie*
- zdobyliśmy konieczne informacje do przygotowania Oferty,

i nie wnosimy zastrzeżeń do Specyfikacji Istotnych Warunków Zamówienia oraz podpiszemy umowę na warunkach określonych we wzorze stanowiącym załącznik nr 3 do niniejszej SIWZ.

Oferowana cena obejmuje zakres wszystkich prac koniecznych do wykonania niniejszego zamówienia publicznego.

.....dnia.....  
miejsowość data

.....  
podpis i pieczęć osoby/osób wskazanych w dokumencie, uprawnionej/uprawnionych do występowania w obrocie prawnym, reprezentowania wykonawcy i składania oświadczeń woli w jego imieniu.

Katowice, ..... 19. PAZ 2006

ŚLĄSKI WOJEWÓDZKI  
KONSERWATOR ZABYTKÓW  
w Katowicach  
K - NR KR W Katowicach 161/697/500

Data wydania: 16.10.2006  
Lp. 1528709

**POZWOLENIE Nr 1637/06**  
na podejmowanie działań przy zabytku wpisanym do rejestru

Na podstawie art. 6 ust.1, pkt 1 lit c, art. 7 pkt 1., art. 36 ust. 1 pkt 11, art. 89 pkt 2, art. 91 ust. 4 pkt 4 i 5 ustawy o ochronie zabytków i opiece nad zabytkami z dnia 23 lipca 2003 r. (Dz. U. Nr 162, poz. 1568 oraz z 2004 r. Nr 96, poz. 959 i Nr 238, poz. 2390, z 2006 roku Nr 50, poz. 362 i Nr 126, poz. 875), rozporządzenia Ministra Kultury z dnia 9 czerwca 2004 roku w sprawie prowadzenia prac konserwatorskich, restauratorskich, robót budowlanych, badań konserwatorskich i architektonicznych, a także innych działań przy zabytku wpisanym do rejestru zabytków oraz badań archeologicznych i poszukiwań ukrytych lub porzuconych zabytków ruchomych (Dz. U. Nr 150 poz. 1579) oraz art. 104 § 1 kpa

**Śląski Wojewódzki Konserwator Zabytków**

po rozpatrzeniu wniosku Dyrekcji Muzeum Śląskiego w Katowicach przy Alei Korfantego 3, z dnia 09.10.2006r, dotyczącego planowanych prac polegających na wymianie (odtworzeniu) istniejących drewnianych drzwi wejściowych w zabytkowym budynku usytuowanym w Katowicach przy Alei Korfantego 3, wpisanym do rejestru zabytków dawnego województwa katowickiego nr A/1314/83, decyzją WKZ z dnia 03.10.1983r

**pozwala**

Na wykonanie niżej określonego zakresu robót  
WYMIANA (ODTWORZENIE) ISTNIEJĄCYCH DREWNIANYCH DRZWI WEJŚCIOWYCH DO BUDYNKU  
przy spełnieniu następujących warunków dodatkowych:

- niezwłocznego zawiadomienia wojewódzkiego konserwatora zabytków o wszelkich zagrożeniach lub nowych okolicznościach ujawnionych w trakcie prowadzenia robót budowlanych,

Prace prowadzone będą od 15.11.2006r do 31.12.2007r

**UZASADNIENIE:**  
Budynek usytuowany w Katowicach przy Alei Korfantego 3 jest wpisany do rejestru zabytków dawnego województwa katowickiego nr A/1314/83, decyzją WKZ z dnia 03.10.1983r, w związku z czym zgodnie z art. 36.1 pkt. 1 w/w ustawy o ochronie zabytków i opiece nad zabytkami - podejmowanie działań, które mogłyby prowadzić do naruszenia substancji lub zmiany wyglądu zabytku wpisanego do rejestru – wymagają pozwolenia wojewódzkiego konserwatora zabytków.  
W dniu 09.10.2006r Dyrekcja Muzeum Śląskiego w Katowicach przy Alei Korfantego 3 - złożyła wniosek o wydanie pozwolenia konserwatorskiego dotyczącego wymiany (odtworzenia) drewnianych drzwi wejściowych do zabytkowego budynku przy Alei Korfantego 3 w Katowicach.. Tutejszy Urząd odstąpił od wszczęcia postępowania w przedmiotowej sprawie, gdyż, jak wynika z akt sprawy jedyną stroną w postępowaniu jest wnioskodawca. Zakres prac przewidywany do wykonania w przedmiotowym obiekcie, polegający na wykonaniu w/w prac przyczyni się do zabezpieczenia budynku, polepszenia jego stanu technicznego oraz wyglądu.

z up. ŚLĄSKIEGO WOJEWÓDZKIEGO  
KONSERWATORA ZABYTKÓW  
mgr inż. arch. Szymon CABAN  
Zastępca Śląskiego Wojewódzkiego  
Konserwatora Zabytków

1. W razie stwierdzenia, że prace są prowadzone są bez pozwolenia lub w sposób odbiegający od zakresu i warunków określonych w pozwoleniu, wojewódzki konserwator zabytków może:
  - Wydać decyzję o wstrzymaniu prac konserwatorskich, restauratorskich, badań konserwatorskich lub architektonicznych przy zabytku wpisanym do rejestru, robót budowlanych przy zabytku wpisanym do rejestru zabytków lub w jego otoczeniu, badań archeologicznych i innych działań (art. 43 ustawy o ochronie zabytków i opiece nad zabytkami).
  - Wydać decyzję nakazującą przywrócenie zabytku do poprzedniego stanu lub uporządkowanie terenu (art. 45.1 pkt. 1. ustawy)
  - Wydać decyzję zobowiązującą do doprowadzenia zabytku do jak najlepszego stanu we wskazanym sposób i w określonym terminie (art. 45.1 pkt.2. ustawy)
2. Pozwolenie może być cofnięte lub zmienione w razie ujawnienia, po jego wydaniu, nowych okoliczności, które mogą mieć wpływ na zakres prowadzenia wskazanych w pozwoleniu prac, robót, badań, innych działań lub poszukiwań.
3. Uzyskanie pozwolenia wojewódzkiego konserwatora zabytków na podjęcie robót budowlanych przy zabytku wpisanym do rejestru nie zwalnia z obowiązku uzyskania pozwolenia na budowę albo zgłoszenia, w przypadkach określonych przepisami Prawa Budowlanego (art. 36.8 ustawy o ochronie zabytków i opiece nad zabytkami), a także z uzyskania zezwoleń wymaganych innymi przepisami szczególnymi.
4. Niniejsze pozwolenie pozostaje ważne do czasu zakończenia prac określonego w treści pozwolenia.

#### Pouczenie

1. Od decyzji służy stronom prawo wniesienia za pośrednictwem Śląskiego Wojewódzkiego Konserwatora Zabytków w Katowicach odwołania do Ministra Kultury i Dziedzictwa Narodowego w Warszawie, w terminie 14 dni od dnia doręczenia niniejszego orzeczenia. Do odwołania dołączyć należy znaczki opłaty skarbowej w wysokości 5 zł za odwołanie i 50 gr. za każdy załącznik.
2. Przed upływem terminu do wniesienia odwołania decyzja nie ulega wykonaniu - art. 130 § 1 kpa.
3. Wniesienie odwołania wstrzymuje wykonanie decyzji - art. 130 § 2 kpa.

Zwolniono z opłaty skarbowej na podstawie art. 8 pkt 2 Ustawy z dnia 9 września 2000 roku o opłacie skarbowej (tekst jednolity Dz. U. z 2004 r. Nr 253, poz. 2532 z późn. zm.)

#### Otrzymują:

- Dyrekcja Muzeum Śląskiego – 40-005 Katowice, Aleja Korfantego 3
- Urząd Miasta Katowice – Wydział Budownictwa
- A/a RRW 18.10.2006r