

SPECYFIKACJA ISTOTNYCH WARUNKÓW ZAMÓWIENIA

zwana dalej w skrócie SIWZ

do postępowania na zadanie:

„Konserwacja mebli zabytkowych i obiektów z drewna ze zbiorów Muzeum Śląskiego w Katowicach”

oznaczenie sprawy: MŚ-ZP-DT-333-13/12

Postępowanie prowadzone jest w trybie przetargu nieograniczonego, zgodnie z przepisami ustawy z dnia 29 stycznia 2004 r. Prawo zamówień publicznych (t.j.: Dz.U. z 2010 r. nr 113, poz. 759 z późniejszymi zmianami).

1) Nazwa (firma) oraz adres Zamawiającego.

Muzeum Śląskie, al. W. Korfantego 3, 40-005 Katowice, nr tel.: **32 258 56 61-3**, nr fax: **32 259 98 04**, adres strony internetowej: www.muzeumslaskie.pl

2) Tryb udzielenia zamówienia.

1. Postępowanie prowadzone jest w trybie przetargu nieograniczonego, zgodnie z przepisami ustawy z dnia 29 stycznia 2004 r. Prawo zamówień publicznych (t.j.: Dz.U. z 2010 r. nr 113, poz. 759 z późniejszymi zmianami) zwaną w dalszej części SIWZ „PZP” o wartości zamówienia poniżej 130 000,00 euro.
2. Do czynności podejmowanych przez Zamawiającego i Wykonawców w postępowaniu o udzielenie zamówienia stosuje się przepisy powołanej ustawy Prawo zamówień publicznych oraz aktów wykonawczych wydanych na jej podstawie, a w sprawach nieuregulowanych przepisy ustawy z dnia 23 kwietnia 1964 r. Kodeks cywilny (t.j.: Dz. U. z 1964 r. Nr 16, poz. 93, z późniejszymi zmianami).

3) Opis przedmiotu zamówienia.

1. Przedmiotem postępowania i zamówienia jest konserwacja mebli zabytkowych i obiektów z drewna ze zbiorów Muzeum Śląskiego w Katowicach. Zamawiający w Załączniku Nr 1 do SIWZ podaje przybliżony zakres prac, a Wykonawca w terminie do 5 dni roboczych liczonych od dnia następnego od dnia zawarcia Umowy, przedstawi Zamawiającemu Program prac konserwatorskich sporządzony na podstawie wskazanych przez Zamawiającego w Załączniku Nr 1 do SIWZ wniosków, założeń i zakresu prac konserwatorskich. Program prac konserwatorskich Wykonawca przedstawi Zamawiającemu do akceptacji przed przystąpieniem do prac konserwatorskich. Program prac konserwatorskich musi zawierać wykaz planowanych czynności i zabiegów konserwatorskich z podaniem metod wykonania. Materiały użyte przez Wykonawcę do konserwacji mebli zabytkowych i obiektów z drewna objętych zamówieniem powinny odpowiadać co do jakości wymogom wyrobów dopuszczonych do obrotu i stosowania w konserwacji. Szczegółowy opis przedmiotu zamówienia zawiera Załącznik Nr 1 do SIWZ.
2. Wykonawca musi zaoferować wykonanie przedmiotu zamówienia zgodne z wymogami Zamawiającego określonymi w SIWZ i jej załącznikach. Wykonanie przedmiotu zamówienia obejmuje wszystkie prace i obowiązki Wykonawcy niezbędne do właściwej realizacji przedmiotu zamówienia wynikające z niniejszej SIWZ oraz zawarte we wzorze umowy. Załączniki do SIWZ stanowią jej integralną część. Zaleca się dokonanie wizji lokalnej, której celem będzie dokonanie oględzin mebli zabytkowych i obiektów z drewna dla dokonania prawidłowej wyceny przedmiotu zamówienia. Zamawiający zaprasza wszystkich zainteresowanych Wykonawców do dokonania wizji lokalnej mebli zabytkowych i obiektów z drewna przeznaczonych do konserwacji, która odbędzie się **w dniach 10 lipca 2012 r. o godz. 14.00 i w dniu 16 lipca 2012 r. o godz. 14.00** Spotkanie w holu przy portierni w budynku Muzeum Śląskiego w Katowicach przy al. W. Korfantego 3.
3. Oznaczenie przedmiotu zamówienia według kodu Wspólnego Słownika Zamówień CPV: 92521220-7 (Usługi ochrony eksponatów).
4. Oryginał Specyfikacji Istotnych Warunków Zamówienia podpisany przez osoby uprawnione, stanowiący podstawę do rozstrzygnięcia ewentualnych sporów związanych z treścią dokumentu, dostępny jest w formie papierowej w Siedzibie Zamawiającego i udostępniony na stronie internetowej: www.muzeumslaskie.pl BIP -przetargi.

4) Termin wykonania zamówienia: Wykonawca zobowiązuje się wykonać przedmiot zamówienia w terminie od dnia zawarcia Umowy do dnia 3 grudnia 2012 r.

5) Warunki udziału w postępowaniu oraz opis sposobu dokonywania oceny spełniania tych warunków.

6) Warunki udziału w postępowaniu oraz opis sposobu dokonywania oceny spełniania tych warunków.

1. Wykonawca musi posiadać uprawnienia do wykonywania określonej działalności lub czynności, jeżeli przepisy prawa nakładają obowiązek ich posiadania. Zamawiający nie wyznacza szczegółowego warunku w tym zakresie, a ocena spełnienia warunku będzie dokonywana metodą 0 – 1, tj. spełnia/nie spełnia, w oparciu o „Oświadczenie” dołączone do oferty (*Załącznik Nr 3 do SIWZ*).
2. Wykonawca musi posiadać wiedzę i doświadczenie pozwalające na realizację zamówienia, dlatego też musi wykazać, że wykonał w zakresie niezbędnym do wykazania spełnienia warunku wiedzy i doświadczenia w okresie ostatnich 3 lat, przed upływem terminu składania ofert, a w przypadku gdy okres prowadzenia działalności jest krótszy, w tym okresie co najmniej dwie usługi konserwacji mebli zabytkowych o wartości minimum 5.000,00 zł brutto każda wykonana usługa, z których co najmniej jedna polegała na konserwacji mebli będących muzealiami lub wpisanymi do rejestru zabytków ruchomych.

Przez jedną usługę Zamawiający rozumie wykonanie jednej usługi konserwacji mebli zabytkowych o wartości wykonanej usługi co najmniej 5.000,00 zł brutto na podstawie jednej umowy/jednego zlecenia.

Ocena spełnienia warunku będzie dokonywana metodą 0 – 1, tj. spełnia/nie spełnia, w oparciu o „Oświadczenie” (*Załącznik Nr 3 do SIWZ*) i w oparciu o „Wykaz wykonanych usług” (*Załącznik Nr 4 do SIWZ*) wraz z podaniem wartości wykonanych usług, przedmiotu wykonanych usług, dat wykonania i odbiorców, jak również w oparciu o dokumenty potwierdzające należyte wykonanie usług wymienionych w „Wykazie wykonanych usług”.

Wykonawca przy wykazywaniu spełniania warunków udziału w postępowaniu może polegać na wiedzy i doświadczeniu innych podmiotów, zgodnie z art. 26 ust. 2b ustawy PZP - w takiej sytuacji Wykonawca zobowiązany jest udowodnić Zamawiającemu, iż będzie dysponował zasobami niezbędnymi do realizacji zamówienia w zakresie wiedzy i doświadczenia, w szczególności przedstawiając w tym celu pisemne zobowiązanie tych podmiotów do oddania mu do dyspozycji niezbędnych zasobów na okres korzystania z nich przy wykonywaniu zamówienia.

W przypadku podania kwot w walucie obcej, Zamawiający dokona przeliczenia tej wartości na wartość w złotych według średniego kursu NBP dla danej waluty z dnia zamieszczenia ogłoszenia w Biuletynie Zamówień Publicznych. Jeżeli w dniu ukazania się ogłoszenia o zamówieniu, NBP nie opublikuje informacji o średnim kursie walut, Zamawiający dokona odpowiednich przeliczeń wg średniego kursu z pierwszego, kolejnego dnia, w którym NBP opublikuje ww. informacje.

3. Wykonawca musi dysponować odpowiednim potencjałem technicznym. Zamawiający nie wyznacza szczegółowego warunku w tym zakresie, a ocena spełnienia warunku będzie dokonywana metodą 0 – 1, tj. spełnia/nie spełnia, w oparciu o „Oświadczenie” (*Załącznik Nr 3 do SIWZ*).

- 4.** Wykonawca musi dysponować osobami zdolnymi do wykonania zamówienia, tj.:
- 4.1.** co najmniej jedną osobą, która posiada co najmniej świadectwo ukończenia szkoły średniej zawodowej oraz tytuł zawodowy albo wykształcenie średnie i dyplom potwierdzający posiadanie kwalifikacji zawodowych w zawodach odpowiadających dziedzinie konserwacji zabytków z drewna lub dyplom mistrza w zawodzie odpowiadającym dziedzinie konserwacji zabytków z drewna lub też posiada zaświadczenie o kwalifikacjach, uzyskane na podstawie § 19 Rozporządzenia Ministra Kultury i Sztuki z dnia 24 sierpnia 1964 r. w sprawie zezwoleń na prowadzenie prac konserwatorskich przy zabytkach i archeologicznych prac wykopaliskowych (Dz. U. nr 31, poz. 197) lub zaświadczenie o kwalifikacjach uzyskane na podstawie § 19 i 20 Rozporządzenia Ministra Kultury i Sztuki z dnia 11 stycznia 1994 r. o zasadach i trybie udzielania zezwoleń na prowadzenie prac konserwatorskich przy zabytkach oraz prac archeologicznych i wykopaliskowych, warunkach ich prowadzenia i kwalifikacjach osób, które mają prawo prowadzenia tej działalności (Dz. U. nr 16, poz. 55).] - legitymującą się co najmniej 5-letnim doświadczeniem w konserwacji mebli zabytkowych.
- 4.2.** co najmniej jedną osobą, która posiada co najmniej świadectwo ukończenia szkoły średniej zawodowej oraz tytuł zawodowy albo wykształcenie średnie i dyplom potwierdzający posiadanie kwalifikacji zawodowych w zawodach odpowiadających dziedzinie konserwacji zabytków z metalu lub dyplom mistrza w zawodzie odpowiadającym dziedzinie konserwacji zabytków z metalu lub też posiada zaświadczenie o kwalifikacjach, uzyskane na podstawie § 19 Rozporządzenia Ministra Kultury i Sztuki z dnia 24 sierpnia 1964 r. w sprawie zezwoleń na prowadzenie prac konserwatorskich przy zabytkach i archeologicznych prac wykopaliskowych (Dz. U. nr 31, poz. 197) lub zaświadczenie o kwalifikacjach uzyskane na podstawie § 19 i 20 Rozporządzenia Ministra Kultury i Sztuki z dnia 11 stycznia 1994 r. o zasadach i trybie udzielania zezwoleń na prowadzenie prac konserwatorskich przy zabytkach oraz prac archeologicznych i wykopaliskowych, warunkach ich prowadzenia i kwalifikacjach osób, które mają prawo prowadzenia tej działalności (Dz. U. nr 16, poz. 55).] - legitymującą się co najmniej 5-letnim doświadczeniem w konserwacji zabytków z metalu i/lub w konserwacji zabytków z elementami metalu.
- 4.3.** co najmniej jedną osobą, która posiada co najmniej świadectwo ukończenia szkoły średniej zawodowej oraz tytuł zawodowy albo wykształcenie średnie i dyplom potwierdzający posiadanie kwalifikacji zawodowych w zawodach odpowiadających dziedzinie konserwacji i/lub naprawy zegarów zabytkowych lub dyplom mistrza w zawodzie odpowiadającym konserwacji i/lub naprawie zegarów zabytkowych lub też posiada Zaświadczenie o kwalifikacjach, uzyskane na podstawie § 19 Rozporządzenia Ministra Kultury i Sztuki z dnia 24 sierpnia 1964 r. w sprawie zezwoleń na prowadzenie prac konserwatorskich przy zabytkach i archeologicznych prac wykopaliskowych (Dz. U. nr 31, poz. 197) lub zaświadczenie o kwalifikacjach uzyskane na podstawie § 19 i 20 Rozporządzenia Ministra Kultury i Sztuki z dnia 11 stycznia 1994 r. o zasadach i trybie udzielania zezwoleń na prowadzenie prac konserwatorskich przy zabytkach oraz prac archeologicznych i wykopaliskowych, warunkach ich prowadzenia i kwalifikacjach osób, które mają prawo prowadzenia tej działalności (Dz. U. nr 16, poz. 55).] - legitymującą się co najmniej 5-letnim doświadczeniem w naprawie zegarów zabytkowych.

Ocena spełnienia warunku będzie dokonywana metodą 0 – 1, tj. spełnia/nie spełnia, w oparciu o „Oświadczenie” (Załącznik Nr 3 do SIWZ), i w oparciu o „Wykaz osób” (Załącznik Nr 5 do SIWZ) wraz z podaniem informacjami na temat ich kwalifikacji zawodowych, doświadczenia i wykształcenia niezbędnych do wykonania zamówienia, a także zakresu wykonywanych przez nie czynności, oraz informacją o podstawie do dysponowania tymi osobami.

Wykonawca przy wykazywaniu spełniania warunków udziału w postępowaniu może polegać na osobach zdolnych do wykonania zamówienia zgodnie z art. 26 ust. 2b ustawy PZP, w takiej sytuacji Wykonawca zobowiązany jest udowodnić Zamawiającemu, iż będzie dysponował osobami zdolnymi do realizacji zamówienia, w szczególności przedstawiając w tym celu pisemne zobowiązanie tych podmiotów do oddania mu do dyspozycji osób zdolnych do wykonania zamówienia na okres korzystania z nich przy wykonywaniu zamówienia.

5. Wykonawca musi znajdować się w sytuacji ekonomicznej i finansowej pozwalającej na realizację zamówienia, dlatego też musi wykazać, iż jest ubezpieczony od odpowiedzialności cywilnej w zakresie prowadzonej działalności związanej z przedmiotem zamówienia na kwotę co najmniej 90.000,00 zł.

Ocena spełnienia warunku będzie dokonywana metodą 0 – 1, tj. spełnia/nie spełnia, w oparciu o złożoną **opłaconą polisę** (kserokopię polisy potwierdzoną przez Wykonawcę za zgodność z oryginałem), a w przypadku jej braku innego dokumentu potwierdzającego, że Wykonawca jest ubezpieczony od odpowiedzialności cywilnej w zakresie prowadzonej działalności związanej z przedmiotem zamówienia na kwotę co najmniej 90.000,00 zł oraz w oparciu o „Oświadczenie” dołączone do oferty (*Załącznik Nr 3 do SIWZ*). **Zamawiający przez opłaconą polisę rozumie opłacone składki ubezpieczenia, które stały się wymagalne do dnia upływu terminu składania ofert.**

W przypadku, gdy kwoty wykazane przez Wykonawcę w polisie lub w innym dokumencie potwierdzającym, że Wykonawca jest ubezpieczony od odpowiedzialności cywilnej w zakresie prowadzonej działalności związanej z przedmiotem zamówienia, podane są w walucie obcej, Zamawiający dokona przeliczenia tej wartości na wartość w złotych według średniego kursu NBP dla danej waluty z dnia zamieszczenia ogłoszenia w Biuletynie Zamówień Publicznych. Jeżeli w dniu ukazania się ogłoszenia o zamówieniu, NBP nie opublikuje informacji o średnim kursie walut, Zamawiający dokona odpowiednich przeliczeń wg średniego kursu z pierwszego, kolejnego dnia, w którym NBP opublikuje ww. informacje.

O udzielenie zamówienia mogą ubiegać się wykonawcy, którzy nie podlegają wykluczeniu z postępowania na podstawie art. 24 ust. 1 PZP.

7) Wykaz oświadczeń lub dokumentów, jakie mają dostarczyć Wykonawcy w celu potwierdzenia spełnienia warunków udziału w postępowaniu i w celu wykazania braku podstaw do wykluczenia z postępowania.

1. W celu wykazania spełniania przez wykonawcę warunków, o których mowa w art. 22 ust. 1 ustawy PZP, wykonawca zobowiązany jest złożyć:
 - 1.1. Oświadczenie o spełnianiu warunków udziału w postępowaniu, o których mowa w art. 22 ust. 1 pkt 1 – 4 ustawy PZP - w formie oryginału (*Załącznik Nr 3 do SIWZ*).
 - 1.2. „Wykaz wykonanych usług” wraz z podaniem ich wartości, przedmiotu, dat wykonania i odbiorców (*Załącznik Nr 4 do SIWZ*) oraz załączeniem dokumentów potwierdzających, że usługi wskazane w „Wykazie wykonanych usług” zostały wykonane należycie.
 - 1.2.1. Jeżeli Wykonawca przy wykazywaniu spełniania warunków udziału w postępowaniu zamierza polegać na wiedzy i doświadczeniu innych podmiotów (niezależnie od charakteru prawnego łączących go z nimi stosunków), w takim przypadku

Wykonawca zobowiązany jest udowodnić Zamawiającemu, iż będzie dysponował zasobami niezbędnymi do realizacji zamówienia, w szczególności przedstawiając w tym celu pisemne zobowiązanie tych podmiotów do oddania mu do dyspozycji niezbędnych zasobów na okres korzystania z nich przy wykonaniu zamówienia - w formie oryginału. Z treści pisemnego zobowiązania lub innego dokumentu, podmiotu trzeciego do udostępnienia zasobów, powinno wynikać ponadto, kto jest podmiotem przyjmującym zasoby, kto jest podmiotem udostępniającym zasoby, zakres zobowiązania podmiotu trzeciego, czego konkretnie dotyczy zobowiązanie oraz w jaki sposób będzie ono wykonane (forma podwykonawstwa, doradztwa czy konsultacji, itp.), w tym jakiego okresu zobowiązanie dotyczy.

1.3. „Wykaz osób”, które będą uczestniczyć w wykonywaniu zamówienia wraz z podaniem informacji na temat ich kwalifikacji zawodowych, doświadczenia i wykształcenia niezbędnych dla wykonania zamówienia, a także zakresu wykonywanych przez nie czynności, oraz informacją o podstawie do dysponowania tymi osobami (*Załącznik Nr 5 do SIWZ*).

1.3.1. Jeżeli Wykonawca przy wykazywaniu spełniania warunków udziału w postępowaniu zamierza polegać na osobach zdolnych do wykonania zamówienia innego podmiotu (niezależnie od charakteru prawnego łączących go z nimi stosunków), w takim przypadku Wykonawca zobowiązany jest udowodnić Zamawiającemu, iż będzie dysponował zasobami niezbędnymi do realizacji zamówienia, w szczególności przedstawiając w tym celu pisemne zobowiązanie tych podmiotów do oddania mu do dyspozycji niezbędnych zasobów na okres korzystania z nich przy wykonaniu zamówienia - w formie oryginału. Z treści pisemnego zobowiązania lub innego dokumentu, podmiotu trzeciego do udostępnienia zasobów, powinno wynikać ponadto, kto jest podmiotem przyjmującym zasoby, kto jest podmiotem udostępniającym zasoby, powinno wymieniać osoby, które inny podmiot zamierza udostępnić Wykonawcy, w tym jakiego okresu zobowiązanie dotyczy.

1.4. Oświadczenie Wykonawcy, że osoby, które będą uczestniczyć w wykonywaniu zamówienia, posiadają wymagane uprawnienia, jeżeli ustawy nakładają obowiązek posiadania takich uprawnień (*Załącznik Nr 6 do SIWZ*).

1.5. **Oplacona** polisę (kserokopię polisy potwierdzoną przez Wykonawcę za zgodność z oryginałem), a w przypadku jej braku innego dokumentu potwierdzającego, że Wykonawca jest ubezpieczony od odpowiedzialności cywilnej w zakresie prowadzonej działalności związanej z przedmiotem zamówienia na kwotę co najmniej 90.000,00 zł.

2. W celu wykazania braku podstaw do wykluczenia z postępowania, o którym mowa w art. 24 ust. 1 ustawy PZP, wykonawca zobowiązany jest złożyć:

2.1. Oświadczenie o braku podstaw do wykluczenia (*Załącznik Nr 8 do SIWZ*);

2.2. Aktualny na dzień składania ofert odpis z właściwego rejestru, jeżeli odrębne przepisy wymagają wpisu do rejestru (wystawiony nie wcześniej niż 6 miesięcy przed upływem terminu składania ofert), w celu wykazania braku podstaw do wykluczenia w oparciu o art. 24 ust.1 pkt 2 ustawy PZP; **a w stosunku do osób fizycznych oświadczenia w zakresie art. 24 ust.1 pkt 2. W przypadku, gdy ofertę składa kilka podmiotów działających wspólnie dotyczy to każdego z nich.**

3. W przypadku, gdy u Wykonawcy mającego siedzibę na terytorium Polski występują osoby, o których mowa w art. 24 ust. 1 pkt 5 – 8 ustawy PZP, mające miejsce zamieszkania poza terytorium Polski, wykonawca składa w odniesieniu do nich zaświadczenie właściwego organu sądowego albo administracyjnego miejsca zamieszkania dotyczące niekaralności tych osób w zakresie określonym w powołanych przepisach (wystawione nie wcześniej niż 6 miesięcy przed upływem terminu składania ofert), z tym że w przypadku gdy w miejscu zamieszkania tych osób nie wydaje się takich zaświadczeń zastępuje je dokumentem zawierającym oświadczenie złożone przed notariuszem, właściwym organem sądowym, administracyjnym albo organem samorządu zawodowego lub gospodarczego miejsca zamieszkania tych osób.
 4. W przypadku, gdy Wykonawca ma siedzibę lub miejsce zamieszkania poza terytorium Polski, zamiast dokumentu, o którym mowa w pkt 6)2. ppkt 2.2. zobowiązany jest przedłożyć dokument wystawiony w kraju, w którym ma siedzibę lub miejsce zamieszkania, potwierdzający że:
 - 4.1. nie otwarto jego likwidacji ani nie ogłoszono upadłości, (wystawiony nie wcześniej niż 6 miesięcy przed upływem terminu składania ofert).
 5. Jeżeli w miejscu zamieszkania osoby lub w kraju, w którym Wykonawca ma siedzibę lub miejsce zamieszkania, nie wydaje się dokumentu opisanego powyżej w pkt 6)4. ppkt 4.1 SIWZ, Wykonawca może go zastąpić dokumentem zawierającym oświadczenie złożone przed notariuszem, właściwym organem sądowym, administracyjnym albo organem samorządu zawodowego lub gospodarczego odpowiednio miejsca zamieszkania osoby lub kraju, w którym Wykonawca ma siedzibę lub miejsce zamieszkania. Dokument ten również powinien być wystawiony w tych samych terminach, które określono w 6)4. ppkt. 4.1.
 6. Dokumenty, o których mowa w pkt 6)4. i 6)5. SIWZ przetłumaczone przez tłumacza przysięgłego na język polski muszą być złożone w postaci oryginału lub kopii poświadczonych przez Wykonawcę za zgodność z oryginałem.
 7. W przypadku wątpliwości co do treści dokumentu złożonego przez Wykonawcę mającego siedzibę lub miejsce zamieszkania poza terytorium Polski, zamawiający może zwrócić się do właściwych organów odpowiednio miejsca zamieszkania osoby lub kraju, w którym Wykonawca ma siedzibę lub miejsce zamieszkania, z wnioskiem o udzielenie niezbędnych informacji dotyczących przedłożonego dokumentu.
- 8) Informacje o sposobie porozumiewania się Zamawiającego z Wykonawcami oraz przekazania oświadczeń i dokumentów, a także wskazanie osób uprawnionych do porozumiewania się z Wykonawcami.**
1. Dopuszcza się możliwość porozumiewania przy pomocy listu poleconego lub faksu **(z wyłączeniem przesyłania za pomocą faksu dokumentów i oświadczeń składanych przez Wykonawców w celu uzupełnienia zgodnie z art. 26 ust. 3 ustawy Prawo zamówień publicznych - wyłącznie forma pisemna)**, z tym że oferta wraz z wymaganymi dokumentami i oświadczeniami musi zostać złożona w formie oryginału na piśmie przed upływem terminu, o którym mowa w pkt 11)1. SIWZ.
 2. Jeżeli Zamawiający przekazuje informacje, zawiadomienia, wezwania, a Wykonawca wnioski, wyjaśnienia - faksem, każda ze stron na żądanie drugiej niezwłocznie potwierdza fakt ich otrzymania na wskazany w piśmie nr faksu strony żądającej potwierdzenia. Wnioski, wyjaśnienia mogą być przekazywane przez Wykonawcę za pośrednictwem faksu, pod warunkiem że dokument zostanie niezwłocznie przesłany przez Wykonawcę w formie pisemnej.

3. Zamawiający **nie dopuszcza porozumiewania się drogą elektroniczną**, z wyjątkiem sytuacji, w której Wykonawcom nieposiadającym faksu Zamawiający przekaze wezwania do uzupełnienia dokumentów lub złożenia wyjaśnień oraz zawiadomienia o wyborze oferty najkorzystniejszej lub unieważnienia postępowania. W takim przypadku, dokumenty będą wysyłane w postaci załącznika, którym będzie skan podpisanego dokumentu. Wykonawcy nieposiadający faksu winni podać w formularzu oferty adres poczty elektronicznej, na który Zamawiający będzie mógł wysłać ww. wezwania lub zawiadomienia. Zamawiający zgodnie z art. 27 ust. 2 ustawy PZP żąda niezwłocznego potwierdzenia faktu otrzymania wezwania/zawiadomienia faksem lub drogą elektroniczną.
4. Osobą uprawnioną do kontaktowania się z Wykonawcami jest: Specjalista ds. zamówień publicznych Dorota Tomal, nr faksu: **32 259 98 04**. Nie udziela się żadnych ustnych i telefonicznych informacji, wyjaśnień czy odpowiedzi na kierowane do Zamawiającego zapytania w sprawach wymagających zachowania pisemności postępowania.
5. Adres Zamawiającego: Muzeum Śląskie, al. W. Korfanteo 3, 40-005 Katowice, podając oznaczenie nadane sprawie przez Zamawiającego (oznaczenie sprawy wskazane w nagłówku SIWZ).
6. Wykonawca może zwrócić się do Zamawiającego o wyjaśnienie treści SIWZ. Zamawiający jest obowiązany udzielić wyjaśnień niezwłocznie, jednak nie później niż na 2 dni przed upływem terminu składania ofert – jeżeli wartość zamówienia jest mniejsza niż kwoty określone w przepisach wydanych na podstawie art. 11 ust.8 – pod warunkiem, że wniosek o wyjaśnienie treści SIWZ wpłynął do zamawiającego nie później niż do końca dnia, w którym upływa połowa wyznaczonego terminu składania ofert.
7. Jeżeli wniosek o wyjaśnienie treści SIWZ wpłynął po upływie terminu składania wniosku, o którym mowa w pkt 7)6. lub dotyczy udzielonych wyjaśnień, Zamawiający może udzielić wyjaśnień lub pozostawić wniosek bez rozpoznania.
8. Przedłużenie terminu składania ofert nie wpływa na bieg terminu składania wniosku, o którym mowa w pkt 7)6.
9. Treść zapytań wraz z wyjaśnieniami zamawiający przekazuje Wykonawcom, którym przekazał SIWZ, bez ujawniania źródła zapytania, a jeżeli SIWZ jest udostępniona na stronie internetowej, zamieszcza na tej stronie.

8) Wymagania dotyczące wadium.

Nie wymaga się wniesienia wadium.

9) Termin związania ofertą.

1. Termin związania ofertą wynosi 30 dni.
2. Wykonawca, samodzielnie lub na wniosek Zamawiającego, może przedłużyć termin związania ofertą, z tym że Zamawiający może tylko raz, co najmniej na 3 dni przed upływem terminu związania ofertą, zwrócić się do Wykonawców o wyrażenie zgody na przedłużenie tego terminu o oznaczony okres, nie dłuższy jednak niż 60 dni.
3. Bieg terminu związania ofertą rozpoczyna się wraz z upływem terminu do składania i otwarcia ofert.

10) Opis sposobu przygotowania ofert.

1. Wykonawca ma prawo złożyć tylko jedną ofertę (w 1 egzemplarzu), zgodnie z wymogami określonymi w SIWZ.
2. Oferta wraz ze stanowiącymi jej integralną część załącznikami powinna być sporządzona przez Wykonawcę według treści postanowień niniejszej SIWZ.
3. Oferta musi zawierać:
 - 3.1. Formularz oferty – wypełniony zgodnie ze wzorem Załącznika Nr 2 do SIWZ.
 - 3.2. Odpowiednie oświadczenia i dokumenty wskazane w pkt 6). SIWZ.
 - 3.3. Oświadczenie o podwykonawcach, jeżeli Wykonawca zamierza powierzyć wykonanie zamówienia/części zamówienia podwykonawcom (Załącznik Nr 7 SIWZ).
 - 3.4. **Pełnomocnictwo (pełnomocnictwa) do reprezentowania go w postępowaniu o udzielenie zamówienia albo reprezentowania go w postępowaniu i zawarcia umowy w sprawie zamówienia publicznego, jak również do poświadczania za zgodność z oryginałem lub składania oświadczeń woli w sprawie zamówienia publicznego, w formie oryginału lub notarialnie poświadczonej kopii pełnomocnictwa - jeśli oferta będzie podpisana przez pełnomocnika.**
 - 3.5. Dopuszcza się możliwość składania jednej oferty przez dwa lub więcej podmiotów, pod warunkiem, że taka oferta spełniać będzie następujące wymagania: Wykonawcy występujący wspólnie muszą ustanowić pełnomocnika jako przedstawiciela do reprezentowania ich w postępowaniu lub do reprezentowania ich w postępowaniu i zawarcia umowy w sprawie zamówienia publicznego, a jego upoważnienie musi być udokumentowane pełnomocnictwem podpisanym przez upoważnionych przedstawicieli wszystkich Wykonawców występujących wspólnie, **przy czym pełnomocnictwo to może wynikać z załączonej do oferty stosownej umowy konsorcjum (dotyczy również Spółki Cywilnej).**
 - 3.6. Pisemne zobowiązanie podmiotów udostępniających Wykonawcy zasoby na zasadach określonych w art.26 ust.2b ustawy PZP, lub inny dokument wskazujący, że Wykonawca będzie dysponował niezbędnymi zasobami do realizacji zamówienia, jeżeli Wykonawca będzie korzystał z zasobów podmiotów na zasadach określonych w art.26 ust.2b ustawy PZP. **Zobowiązane (inny dokument) tegoż podmiotu musi zostać złożone w formie oryginału (pisemnie), podpisane przez osobę upoważnioną do składania oświadczeń w imieniu podmiotu udostępniającego zasoby.**
4. W przypadku, gdy Wykonawca w miejsce któregoś z dokumentów, o których mowa w SIWZ dostarczy jego kopię, kopia ta musi być poświadczona za zgodność z oryginałem przez Wykonawcę z tym jednak zastrzeżeniem, iż w przypadku pisemnego zobowiązania podmiotów udostępniających Wykonawcy zasoby na zasadach określonych w art.26 ust.2b ustawy PZP, zobowiązane tegoż podmiotu musi zostać złożone w formie pisemnej (w formie oryginału).
5. Zamawiający może zażądać przedstawienia oryginałów lub notarialnie poświadczonych kopii dokumentów jeśli przedstawione kserokopie będą nieczytelne lub będą wzbudzać wątpliwości co do ich prawdziwości.
6. Do oferty Wykonawca musi dołączyć komplet dokumentów i oświadczeń oraz wszelkich informacji wymaganych postanowieniami niniejszej SIWZ.
7. **Oferta musi być napisana w języku polskim, na komputerze lub maszynie do pisania albo czytelnym piśmem odręcznym.**

8. Zaleca się aby wszystkie strony oferty wraz z załącznikami były podpisane przez osobę (osoby) uprawnione do składania oświadczeń woli w imieniu Wykonawcy, przy czym przynajmniej na formularzu oferty i jego załącznikach (oświadczeniach) oraz kopiach dokumentów poświadczanych za zgodność z oryginałem podpis (podpisy) winny być opatrzone pieczęcią firmową i imienną Wykonawcy lub czytelnym podpisem. Za osoby uprawnione do składania oświadczeń woli w imieniu Wykonawców uznaje się:
 - 8.1. osoby wykazane w prowadzonych przez sądy rejestrach handlowych, rejestrach spółdzielni lub rejestrach przedsiębiorstw państwowych, fundacji, stowarzyszeń itp.;
 - 8.2. osoby wykazane w zaświadczeniach o wpisie do ewidencji działalności gospodarczej;
 - 8.3. osoby legitymujące się odpowiednim pełnomocnictwem udzielonym przez osoby, o których mowa powyżej; w przypadku podpisania oferty przez pełnomocnika Wykonawcy, pełnomocnictwo musi być dołączone do oferty;
 - 8.4. w przypadku, gdy ofertę składa konsorcjum czyli Wykonawcy wspólnie ubiegający się o udzielenie zamówienia, Wykonawcy zobowiązani są dołączyć do oferty odpowiednie pełnomocnictwo(a) udzielone przez pozostałych uczestników konsorcjum bądź stosowną umowę;
 - 8.5. w przypadku Wykonawców z siedzibą za granicą za osoby uprawnione uznaje się osoby wskazane, zgodnie z dokumentami państwa wystawienia, w którym Wykonawca ma siedzibę lub miejsce zamieszkania.
9. **Zaleca się aby wszystkie karty oferty wraz z załącznikami były jednoznacznie ponumerowane i złączone w sposób uniemożliwiający swobodne wysunięcie się którejkolwiek karty oraz aby Wykonawca sporządził i dołączył spis treści oferty.**
10. **Wszelkie poprawki lub zmiany w tekście oferty muszą być podpisane przez osobę (osoby) podpisującą ofertę.**
11. Wszelkie koszty związane z przygotowaniem i złożeniem oferty ponosi Wykonawca.
12. Ofertę wraz ze wszystkimi załącznikami Wykonawca winien umieścić w zamkniętej kopercie. Koperta powinna być zaadresowana do Zamawiającego, a także opatrzona nazwą i adresem Wykonawcy, aby oferty złożone po terminie mogły być zwrócone niezwłocznie Wykonawcy bez otwierania.
13. Wykonawca może wprowadzić zmiany w złożonej ofercie lub ją wycofać, pod warunkiem, że uczyni to przed terminem składania ofert. Zarówno zmiana, jak i wycofanie oferty wymagają formy pisemnej. Zmiany dotyczące treści oferty powinny być przygotowane, opakowane i zaadresowane w ten sam sposób co oferta. Dodatkowo opakowanie, w którym jest przekazywana zmieniona oferta należy opatrzyć napisem „ZMIANA”.
14. Pisemne oświadczenie o wycofaniu oferty powinno być opakowane i zaadresowane w ten sam sposób co oferta. Dodatkowo opakowanie, w którym jest przekazywane to powiadomienie należy opatrzyć napisem „WYCOFANE”.
15. Jeżeli Wykonawca zastrzega, że informacje objęte tajemnicą przedsiębiorstwa w rozumieniu przepisów o zwalczaniu nieuczciwej konkurencji nie mogą być udostępniane, informacje te należy umieścić w oddzielnej kopercie (wewnątrz opakowania oferty) oznaczonej napisem: **„Tajemnica przedsiębiorstwa”**. Informację o zastrzeżeniu dokumentów stanowiących tajemnicę przedsiębiorstwa trzeba podać również w formularzu oferty.

11) Miejsce oraz termin składania i otwarcia ofert.

1. Ofertę należy złożyć w nieprzejrzystym opakowaniu / zamkniętej kopercie w:

**Muzeum Śląskie, al. W. Korfatego 3, 40-005 Katowice, piętro IV, nr pokoju 406
w terminie do dnia 19.07.2012 r. do godziny 10.00.**

Koperta / opakowanie zawierające ofertę powinno być zaadresowane do Zamawiającego na adres:

Muzeum Śląskie, al. W. Korfatego 3, 40-005 Katowice, piętro IV, pokój nr 406

Oznakowana/oznakowane następująco:

**„Konserwacja mebli zabytkowych i obiektów z drewna ze zbiorów Muzeum Śląskiego
w Katowicach”**

Nie otwierać przed dniem: 19.07.2012 r. godz. 10:15

oraz opatrzona/opatrzone pieczęcią adresową Wykonawcy.

2. Zgodnie z art. 84 ust. 2 ustawy PZP - oferty otrzymane po terminie do składania ofert zostaną niezwłocznie zwrócone Wykonawcom.
3. Wykonawca może wprowadzić zmiany lub wycofać złożoną przez siebie ofertę pod warunkiem, że Zamawiający otrzyma pisemne powiadomienie o wprowadzeniu zmian lub wycofaniu oferty przed upływem terminu składania ofert.
4. Wykonawca nie może wycofać oferty ani wprowadzić jakichkolwiek zmian w jej treści po upływie terminu składania ofert.
5. Otwarcie ofert jest jawne i nastąpi **w dniu 19.07.2012 r. o godz. 10:15** w siedzibie Muzeum Śląskiego w Katowicach, przy al. W. Korfatego 3, **piętro IV, pokój nr 406.**
6. Bezpośrednio przed otwarciem ofert Zamawiający poda kwotę, jaką zamierza przeznaczyć na sfinansowanie zamówienia.
7. Podczas otwarcia ofert Zamawiający poda nazwy (firmy) oraz adresy Wykonawców, a także informacje dotyczące ceny, terminu wykonania zamówienia, okresu gwarancji i warunków płatności zawartych w poszczególnych ofertach dla całości zamówienia.
8. Informacje, o których mowa w pkt 11) 6 i 7. SIWZ Zamawiający przekaze niezwłocznie Wykonawcom, którzy nie byli obecni przy otwarciu ofert, na ich wniosek.

12) Opis sposobu obliczenia ceny.

1. Cena brutto oferty winna być wyrażona w polskich złotych liczbowo i słownie w Formularzu oferty.
2. Cenę, o której mowa w ust. 1 powyżej należy wyrazić z dokładnością do dwóch miejsc po przecinku.

3. Wykonawca zobowiązany jest skalkulować cenę oferty tak, aby zawierała wszelkie koszty bezpośrednie i pośrednie, jakie Wykonawca uważa za niezbędne do poniesienia, dla terminowego i prawidłowego wykonania przedmiotu zamówienia, w szczególności: koszty wykonania prac konserwatorskich, koszty materiałów użytych do konserwacji, koszty opracowania dokumentacji prac konserwatorskich, (odrębnie dla każdego obiektu), koszt opakowań zabezpieczających przedmiot zamówienia podczas transportu, koszt transportu przedmiotu zamówienia z i do siedziby Wykonawcy, zysk Wykonawcy oraz wszystkie wymagane przepisami podatki i opłaty, a w szczególności podatek VAT (jeżeli dotyczy), oraz wszelkie inne koszty związane z wykonaniem przedmiotu zamówienia, a niezbędne do wykonania przedmiotu zamówienia.
4. Ustalona przez Wykonawcę cena brutto oferty będzie ceną ryczałtową, obowiązującą przez okres ważności umowy i pozostanie niezmieniona w czasie realizacji umowy, z zastrzeżeniem postanowienia ust.5 poniżej.
5. Zamawiający w przypadku ustawowej zmiany stawki podatku od towarów i usług VAT dopuszcza możliwość zmiany wynagrodzenia, o którym mowa w ust. 1 o kwotę wynikającą ze zmienionej stawki podatku VAT po zawarciu stosownego aneksu.
6. Wykonawca może podać tylko jedną cenę za całość zamówienia (bez proponowania rozwiązań wariantowych).
7. W przypadku, gdy Wykonawca zamierza powierzyć część obowiązków podwykonawcy – Wykonawca jest zobowiązany uwzględnić w cenie oferty koszt tych usług/dostaw.
8. Nie przewiduje się żadnych przedpłat ani zaliczek na poczet realizacji przedmiotu zamówienia.
9. Jeżeli w postępowaniu zostanie złożona oferta, której wybór prowadziłby do powstania obowiązku podatkowego Zamawiającego zgodnie z przepisami o podatku od towarów i usług w zakresie dotyczącym wewnątrz-wspólnotowego nabycia towarów, Zamawiający w celu oceny takiej oferty doliczy do przedstawionej w niej ceny podatek od towarów i usług, który miałby obowiązek wpłacić zgodnie z obowiązującymi przepisami.

13) Opis kryteriów, którymi zamawiający będzie się kierował przy wyborze oferty, wraz z podaniem znaczenia tych kryteriów i sposobu oceny ofert.

Przy wyborze ofert Zamawiający będzie kierował się kryterium cena oferty – 100%.

Oferty oceniane będą w skali punktowej od 0 do 100 punktów.
Zasady przyznawania odpowiedniej ilości punktów są następujące:

C min.

$KC1 = \frac{C_{min}}{C_{bad.}} \times 100 \times 100\%$ gdzie:

KC1 - cena

C min - cena minimalna

C bad. - cena ofertowa w ofercie badanej

Obliczenia dokonywane będą z dokładnością do dwóch miejsc po przecinku.

Maksymalna ilość punktów, jaką może uzyskać oferta wynosi 100 pkt

Oferta, która będzie odpowiadać wszystkim wymaganiom określonym w niniejszej SIWZ i uzyska maksymalną liczbę punktów w kryterium „cena” (100 pkt), zostanie uznana za najkorzystniejszą. Pozostałym ofertom, niepodlegającym odrzuceniu, przypisana zostanie odpowiednio mniejsza (proporcjonalnie mniejsza) liczba punktów.

14) Informacje o formalnościach, jakie powinny zostać dopełnione po wyborze oferty w celu zawarcia umowy w sprawie zamówienia publicznego.

Przed podpisaniem umowy Wykonawca winien złożyć:

1. **Aktualną** kopię dokumentu dopuszczającego wykonawcę do obrotu prawnego, tj. na przykład odpis z właściwego rejestru lub zaświadczenie o wpisie do ewidencji działalności gospodarczej, (w przypadku, gdy ofertę składa kilka podmiotów działających wspólnie dotyczy to każdego z nich) - w miejscu i terminie wyznaczonym przez Zamawiającego.
2. W przypadku Spółki Cywilnej – umowę regulującą współpracę Spółki - w miejscu i terminie wyznaczonym przez Zamawiającego, w formie kopii potwierdzonej przez Wykonawcę za zgodność z oryginałem, zgodnie z reprezentacją.
3. W przypadku Konsorcjum – umowę regulującą współpracę konsorcjum - w miejscu i terminie wyznaczonym przez Zamawiającego, w formie kopii potwierdzonej przez Wykonawcę za zgodność z oryginałem, zgodnie z reprezentacją.
4. Zamawiający zawrze umowę w sprawie zamówienia publicznego w terminie nie krótszym niż 5 dni od dnia przesłania zawiadomienia o wyborze oferty, jeżeli zostanie ono przesłane faksem bądź 10 dni jeżeli zostanie ono przesłane w inny sposób.
5. Zamawiający może zawrzeć umowę w sprawie zamówienia publicznego przed upływem terminów, o których mowa w pkt 14)4. SIWZ, jeżeli w postępowaniu o udzielenie zamówienia:
 - 5.1. złożono tylko jedną ofertę;
 - 5.2. nie odrzucono żadnej oferty oraz nie wykluczono żadnego Wykonawcy.
6. Jeżeli Wykonawca, którego oferta została wybrana, uchyli się od zawarcia umowy w sprawie zamówienia publicznego, Zamawiający wybierze ofertę najkorzystniejszą spośród pozostałych ofert, bez przeprowadzania ich ponownej oceny, chyba że zajdzie którakolwiek z przesłanek, o których mowa w art. 93 ust. 1 pkt 1 – 7 ustawy PZP.

15) Wymagania dotyczące zabezpieczenia należytego wykonania umowy.

Nie wymaga się wniesienia zabezpieczenia należytego wykonania umowy.

16) Istotne dla stron postanowienia, które zostaną wprowadzone do treści zawieranej umowy w sprawie zamówienia publicznego, ogólne warunki umowy albo wzór umowy, jeżeli Zamawiający wymaga od Wykonawcy, aby zawarł umowę w sprawie zamówienia publicznego na takich warunkach.

1. Z Wykonawcą, który złoży ofertę najkorzystniejszą zostanie podpisana umowa, której wzór stanowi Załącznik Nr 9 do SIWZ.

17) Pouczenie o środkach ochrony prawnej przysługujących wykonawcy w toku postępowania o udzielenie zamówienia.

1. Środki ochrony prawnej przysługują Wykonawcy a także innemu podmiotowi, jeżeli ma lub miał interes w uzyskaniu danego zamówienia oraz poniósł lub może ponieść szkodę w wyniku naruszenia przez zamawiającego przepisów ustawy PZP.
2. Środki ochrony prawnej wobec ogłoszenia o zamówieniu oraz SIWZ przysługują również organizacjom wpisanym na listę prowadzoną przez Prezesa Urzędu Zamówień Publicznych.

3. Odwołanie przysługuje wyłącznie od niezgodnej z przepisami ustawy czynności zamawiającego podjętej w postępowaniu o udzielenie zamówienia lub zaniechania czynności, do której zamawiający jest zobowiązany na podstawie ustawy PZP.
4. Jeżeli wartość zamówienia jest mniejsza niż kwoty określone w przepisach wydanych na podstawie art. 11 ust. 8, odwołanie przysługuje wyłącznie wobec czynności dotyczących: a) wyboru trybu negocjacji bez ogłoszenia, zamówienia z wolnej ręki lub zapytania o cenę; b) opisu sposobu dokonywania oceny spełniania warunków udziału w postępowaniu; c) wykluczenia odwołującego z postępowania o udzielenie zamówienia; d) odrzucenia oferty odwołującego.
5. Odwołanie powinno wskazywać czynność lub zaniechanie czynności zamawiającego, której zarzuca się niezgodność z przepisami ustawy, zawierać zwięzłe przedstawienie zarzutów, określać żądanie oraz wskazywać okoliczności faktyczne i prawne uzasadniające wniesienie odwołania.
6. Odwołanie wnosi się do Prezesa Izby w formie pisemnej albo elektronicznej opatrzonej bezpiecznym podpisem elektronicznym weryfikowanym za pomocą ważnego kwalifikowanego certyfikatu. Od odwołania uiszcza się wpis najpóźniej do dnia upływu terminu do wniesienia odwołania, a dowód jego uiszczenia dołącza się do odwołania.
7. Odwołujący przesyła kopię odwołania zamawiającemu przed upływem terminu do wniesienia odwołania w taki sposób, aby mógł on zapoznać się z jego treścią przed upływem tego terminu. Domniemywa się, iż zamawiający mógł zapoznać się z treścią odwołania przed upływem terminu do jego wniesienia, jeżeli przesłanie jego kopii nastąpiło przed upływem terminu do jego wniesienia za pomocą jednego ze sposobów określonych w art. 27 ust.2 ustawy PZP, tj. faksem.
8. Wykonawca może w terminie przewidzianym do wniesienia odwołania poinformować zamawiającego o niezgodnej z przepisami ustawy czynności podjętej przez niego lub zaniechaniu czynności, do której jest on zobowiązany na podstawie ustawy, na które nie przysługuje odwołanie.
9. W przypadku uznania zasadności przekazanej informacji zamawiający powtarza czynność albo dokonuje czynności zaniechanej, informując o tym wykonawców w sposób przewidziany w ustawie dla tej czynności.
10. Na czynności, o których mowa powyżej, nie przysługuje odwołanie, z zastrzeżeniem art. 180 ust.2 ustawy PZP.
11. Odwołanie wnosi się w terminie 5 dni od dnia przesłania informacji o czynności zamawiającego stanowiącej podstawę jego wniesienia-jeżeli zostały przesłane w sposób określony w art. 27 ust.2, albo w terminie 10 dni – jeżeli zostały przekazane w inny sposób;
12. Odwołanie wobec treści ogłoszenia, także wobec treści specyfikacji istotnych warunków zamówienia, wnosi się w terminie 5 dni od dnia zamieszczenia ogłoszenia w Biuletynie Zamówień Publicznych lub SIWZ na stronie internetowej.
13. W przypadku wniesienia odwołania wobec treści ogłoszenia o zamówieniu lub postanowień SIWZ zamawiający może przedłużyć termin składania ofert.
14. W przypadku wniesienia odwołania po upływie terminu składania ofert bieg terminu związania ofertą ulega zawieszeniu do czasu ogłoszenia przez Izbę orzeczenia.
15. W przypadku wniesienia odwołania zamawiający nie może zawrzeć umowy do czasu ogłoszenia przez Izbę wyroku lub postanowienia kończącego postępowanie odwoławcze.
16. Zamawiający przesyła niezwłocznie, nie później niż w terminie 2 dni od dnia otrzymania, kopię odwołania innym wykonawcom uczestniczącym w postępowaniu o udzielenie zamówienia, a jeżeli odwołanie dotyczy treści ogłoszenia o zamówieniu lub postanowień SIWZ, zamieszcza ją również na stronie internetowej, na której jest zamieszczone ogłoszenie o zamówieniu lub jest udostępniona SIWZ, wzywając Wykonawców do przystąpienia do postępowania odwoławczego.
17. Wykonawca może zgłosić przystąpienie do postępowania odwoławczego w terminie 3 dni od dnia otrzymania kopii odwołania, wskazując stronę, do której przystępuje, i interes w uzyskaniu rozstrzygnięcia na korzyść strony, do której przystępuje. Zgłoszenie przystąpienia doręcza się prezesowi Izby w formie pisemnej albo elektronicznej opatrzonej bezpiecznym podpisem

- elektronicznym weryfikowanym za pomocą ważnego kwalifikowanego certyfikatu, a jego kopię przesyła się zamawiającemu oraz Wykonawcy wnoszącemu odwołanie.
18. Wykonawcy, którzy przystąpili do postępowania odwoławczego, stają się uczestnikami postępowania odwoławczego, jeżeli mają interes w tym, aby odwołanie zostało rozstrzygnięte na korzyść jednej ze stron.
 19. Zamawiający lub odwołujący może zgłosić opozycję przeciw przystąpieniu innego wykonawcy nie później niż do czasu otwarcia rozprawy.
 20. Czynności uczestnika postępowania odwoławczego nie mogą pozostawać w sprzeczności z czynnościami i oświadczeniami strony, do której przystąpili, z zastrzeżeniem zgłoszenia sprzeciwu, o którym mowa w art. 186 ust. 3, przez uczestnika, który przystąpił do postępowania po stronie Zamawiającego.
 21. Odwołujący oraz wykonawca wezwany do przystąpienia do postępowania odwoławczego nie mogą następnie korzystać ze środków ochrony prawnej wobec czynności zamawiającego wykonanych zgodnie z wyrokiem Izby lub sądu na podstawie art. 186 ust. 2 i 3 ustawy PZP.
 22. Izba rozpoznaje odwołanie w terminie 15 dni od dnia jego doręczenia prezesowi Izby.
 23. Do postępowania odwoławczego stosuje się odpowiednio przepisy ustawy z dnia 17 listopada 1964 r. Kodeks postępowania cywilnego (Dz. U. z 1964r., Nr 43, poz. 296, z późn. zm.) o sądzie polubownym (arbitrażowym), jeżeli ustawa PZP nie stanowi inaczej.
 24. Na orzeczenie Krajowej Izby Odwoławczej stronom oraz uczestnikom postępowania odwoławczego przysługuje skarga do sądu. W postępowaniu toczącym się wskutek wniesienia skargi stosuje się odpowiednio przepisy ustawy z dnia 17 listopada 1964 r. – Kodeks postępowania cywilnego o apelacji, jeżeli przepisy niniejszego rozdziału nie stanowią inaczej.
 25. Skargę do sądu wnosi się do sądu okręgowego właściwego dla siedziby albo miejsca zamieszkania zamawiającego.
 26. Skargę wnosi się do sądu okręgowego właściwego dla siedziby albo miejsca zamieszkania zamawiającego za pośrednictwem Prezesa Krajowej Izby Odwoławczej w terminie 7 dni od dnia doręczenia orzeczenia Izby, przesyłając jednocześnie jej odpis przeciwnikowi skargi. Złożenie skargi w placówce pocztowej operatora publicznego jest równoznaczne z jej wniesieniem. Od skargi uiszcza się opłatę.
 27. Skarga powinna zadość wyrażać wymogom przewidzianym dla pisma procesowego oraz zawierać oznaczenie zaskarżonego orzeczenia, przytoczenie zarzutów, związane ich uzasadnienie, wskazanie dowodów, a także wniosek o uchylenie orzeczenia lub o zmianę orzeczenia w całości lub w części. W postępowaniu toczącym się na skutek wniesienia skargi nie można rozszerzyć żądania odwołania ani występować z nowymi żądaniami.
 28. Zamawiający informuje, iż szczegółowe uregulowanie środków ochrony prawnej zawarte jest w dziale VI ustawy, tj. art. 179 – 198g ustawy PZP.

18) Opis części zamówienia, jeżeli Zamawiający dopuszcza składanie ofert częściowych.

1. Zamawiający nie dopuszcza składania ofert częściowych:

19) Informacja o umowie ramowej.

1. Zamawiający nie przewiduje możliwości zawarcia umowy ramowej.

20) Informacja o przewidywanych zamówieniach uzupełniających, o których mowa w art. 67 ust. 1 pkt 6 i 7 lub art. 134 ust. 6 pkt 3 PZP.

1. Zamawiający nie przewiduje możliwości udzielania zamówień uzupełniających.

21) Opis sposobu przedstawiania ofert wariantowych oraz minimalne warunki, jakim muszą odpowiadać oferty wariantowe, jeżeli Zamawiający dopuszcza ich składanie.

1. Zamawiający nie dopuszcza składania ofert wariantowych.

22) Zamawiający nie przewiduje aukcji elektronicznej.

23) Informacje dotyczące walut obcych, w jakich mogą być prowadzone rozliczenia między Zamawiającym a Wykonawcą.

1. Rozliczenia pomiędzy Wykonawcą a Zamawiającym będą dokonywane w złotych polskich (PLN).

24) Zamawiający nie przewiduje zwrotu kosztów udziału w postępowaniu.

25) Wykonawca może powierzyć wykonanie zamówienia lub jego części podwykonawcom – w takiej sytuacji Zamawiający żąda wskazania przez Wykonawcę w ofercie zamówienia lub jego części jakie Wykonawca zamierza powierzyć podwykonawcom, tj. w takim w przypadku Wykonawca załącza do oferty wypełniony i uzupełniony lub sporządzony zgodnie z jego treścią Załącznik Nr 7 do SIWZ, przy czym niedopuszczalnym jest podzlecenie prac przez podwykonawców dla kolejnych podwykonawców.

Załącznikami do niniejszej Specyfikacji Istotnych Warunków Zamówienia są:

1. Opis przedmiotu zamówienia – nr 1.
2. Formularz oferty – nr 2.
3. Formularz oświadczenia o spełnieniu warunków udziału w postępowaniu – nr 3.
4. Wykaz wykonanych usług – nr 4.
5. Wykaz osób – nr 5.
6. Oświadczenie Wykonawcy, że osoby, które będą uczestniczyć w wykonywaniu zamówienia, posiadają wymagane uprawnienia, jeżeli ustawy nakładają obowiązek posiadania takich uprawnień – nr 6.
7. Oświadczenie o podwykonawcach – nr 7.
8. Formularz oświadczenia o braku podstaw do wykluczenia z postępowania – nr 8.
9. Wzór umowy – nr 9.

Niniejszą SIWZ wraz
z załącznikami zatwierdzono
w dniu 05.07.2012 r.

**Dyrektor Muzeum Śląskiego
w Katowicach
Leszek Jodliński**

OPIS PRZEDMIOTU ZAMÓWIENIA w postępowaniu na zadanie: „Konservacja mebli zabytkowych i obiektów z drewna ze zbiorów Muzeum Śląskiego w Katowicach”

Oznaczenie sprawy:

MŚ-ZP-DT-333-13/12

1. Zegar szafowy, podłogowy, wagowy, nr inw.: MSK/Sz RA/221.

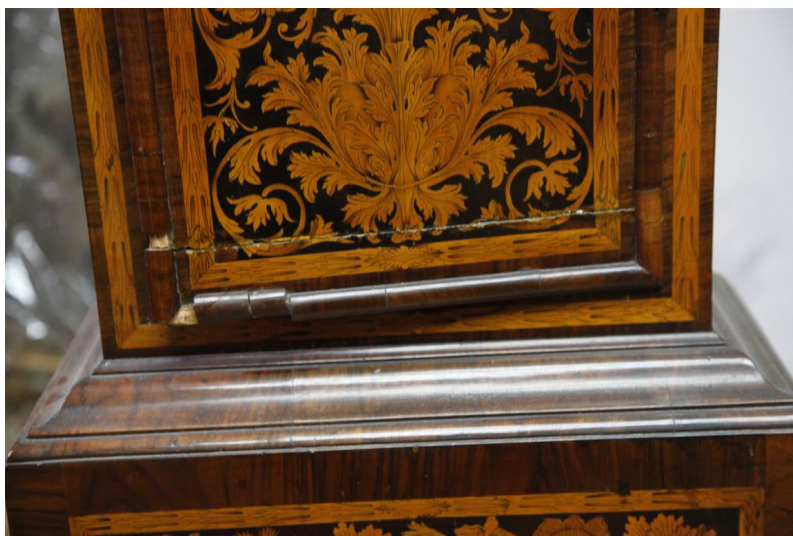
Materiał: drewno fornirowane, intarsja, metal

Miejsce powstania: Anglia

Czas powstania: XVIII w.

Wymiary: wysokość 235 cm, szerokość 41 cm głębokość 22 cm





Opis inwentaryzacyjny.

Zegar szafowy, podłogowy, wagowy. Cokół o profilowanych gzymsach /górnym i dolnym/, trzon zamykany drzwiczkami z oszklonym owalnym otworem. Kaptur ze szklanymi kwadratowymi drzwiczkami od frontu, w narożach czarne kolumniki ze złożonymi stylizowanymi głowicami i bazami. Zwieńczenie rozbudowane, profilowane. Cała drewniana szafa pokryta bardzo bogatą dekoracją intarsjowaną w motywy roślinno-kwiatowe.

Tarcza kwadratowa, mosiężna z tarczą sekundnika, okienkiem kalendarzowym i srebrzystym pierścieniem z podziałem godzinowym rzymskim. W podłuczcu sygnatura zegarmistrza: "In Buchman /Bulhman?/Londini". Pola w narożnikach tarczy dekorowane mosiężnymi nakładanymi ażurowymi aplikacjami. Mechanizm z naciąganiem obciążnikowym i regulatorem wahadłowym.

Opis stanu zachowania.

W dolnej partii drzwiczek poziome pęknięcie drewna z ubytkami intarsji, ubytki i złe wtórne reperacje obramienia w tej części. W frontowej płycinie podstawy poziome pęknięcie z dawnymi reperacjami drewna i intarsji. Poziome pęknięcia w płycinach bocznych. Brak nasadek na szczycie. Mechanizm zegarowy niesprawny, brak wskazówek, wag i wahadła.

Wnioski i założenia konserwatorskie.

Prace konserwatorskie mają na celu zahamowanie procesów niszczących oraz przygotowanie obiektu do ekspozycji muzealnej. Zakłada się uruchomienie mechanizmu zegarowego. Należy pozostawić wszelkie istniejące numery inwentaryzacyjne. Zamawiający zastrzega sobie możliwość konsultacji na każdym etapie prac konserwatorskich.

Wstępny zakres prac konserwatorskich.

1. Oczyszczenie drewna.
2. Reperacja płyciny drzwi:
 - likwidacja przesunięcia;
 - uzupełnienie ubytków w intarsji.
3. Reperacja płyciny dolnej cokołu:
 - stabilizacja pęknięcia;
 - uzupełnienie ubytków w intarsji.

4. Uzupełnienie i reperacja obramienia w dolnej partii drzwi.
5. Politurowanie.
6. Naprawa mechanizmu zegarowego.
7. Wykonanie dokumentacji konserwatorskiej opisowej i fotograficznej przed, w trakcie i po konserwacji.

2. Szafka renesansowa. nr inw.: MSK/SzRA/203.

Materiał: drewno, intarsja, metal.

Miejsce powstania:?

Czas powstania: 1606.

Wymiary: wysokość 135 cm, szerokość 66 cm, głębokość 39 cm





Opis inwentaryzacyjny.

Szafka zamykana jednoskrzydłowo, wsparta na przednich nóżkach w formie spłaszczonej kuli, tylnych graniastych, zwieńczona profilowanym gzymsem, w dolnej partii mebla także wydatne profilowanie. Boki proste – na nich po dwie prostokątne płyciny obwiedzione profilowaną listwą. Od frontu drzwiczki z dwiema płycinami: górna w kształcie litery „T”, dolna prostokątna, obie obwiedzionymi profilowaną listwą, wypełnione dekoracją intarsjowaną – symetryczne motywy ornamentально-kwiatowe. Nad drzwiczkami napis i datowanie wykonane w technice intarsji: „LR ER 1606”. Skrzydło drzwi flankowane w narożach mebla stylizowanymi pilastrami z kanelowaniem, intarsjowanym motywem rombu, boniowaniem oraz uproszczoną formą głowic i baz. Szyldzik w drzwiczkach oraz uchwyt – metalowe o dekoracyjnej formie. Wewnątrz szafki jedna półka i trzy szufladki w dolnej partii mebla.

Opis stanu zachowania.

Mebel ogólnie zabrudzony. Lewa noga odspojona. Ubytki w górnej części gzymsu z lewej, na krawędziach drzwi z obu stron. W lewej ścianie wstawka w miejscu zamykania. Brak zamka. Niewielkie ubytki w intarsji. Poziome pęknięcie środkowej płyciny drzwi. Ubytki drewna w płycinie tylnej u dołu.

Wnioski i założenia konserwatorskie.

Prace konserwatorskie mają na celu zahamowanie procesów niszczących oraz przygotowanie obiektu do ekspozycji muzealnej. Należy pozostawić wszelkie istniejące numery inwentaryzacyjne. Zakłada się woskowanie powierzchni mebla. Zamawiający zastrzega sobie możliwość konsultacji na każdym etapie prac konserwatorskich.

Wstępny zakres prac konserwatorskich.

1. Oczyszczenie drewna.

2. Uzupelnienie ubytków w partii gzymsu.
3. Stabilizacja nogi.
4. Likwidacja pęknięcia płyciny drzwi.
5. Uzupelnienie ubytków w intarsji.
6. Woskowanie mebla.
7. Konservacja zachowawcza metalowych elementów:
 - odczyszczenie;
 - zabezpieczenie powłoką żywicy akrylowej 100 % na bazie metakrylanu etylu i akrylanu metylu.
8. Wykonanie dokumentacji konserwatorskiej opisowej i fotograficznej przed, w trakcie i po konserwacji.

3. Klęcznik renesansowy, nr inw.: MSK/SzRA/202.

Materiał: drewno orzechowe, metal.

Miejsce powstania:?

Czas powstania: ok. 1600.

Wymiary: wysokość 91 cm, szerokość 75 cm , głębokość w dolnej partii 62 cm



SIWZ w postępowaniu na zadanie: „Konserwacja mebli zabytkowych i obiektów z drewna ze zbiorów Muzeum Śląskiego w Katowicach”.

Oznaczenie sprawy: MŚ-ZP-DT-333-13/12





Opis inwentaryzacyjny.

Kłęcznik w formie szafki, zamykany jednoskrzydłowo, wsparty na czterech profilowanych wydłużonych nóżkach, zwieńczony prostokątnym blatem o profilowanej prostej krawędzi dekorowanej motywem stylizowanych woliczek oczek. Nad drzwiczkami trzy szuflady – środkowa szeroka i dwie boczne małe, wszystkie obwiedzione profilowaną listwą. Drzwiczki obłożone dekoracyjnie fornirem /czeczota/ w narożach mebla flankowane stylizowanymi kanelowanymi pilastrami z uproszczoną formą głowic oraz baz. Partia dolna mebla – do kłęcznika wydatnie wysunięta do przodu, w formie skrzyni z otwieraną górną klapą, wykończona profilowaną listwą. Koliste uchwyty przy szufladach - mosiężne. Wewnątrz jedna półka. Uchwyty szuflad metalowe.

Opis stanu zachowania.

Mebel ogólnie zabrudzony. Duży ubytek w krawędzi cokołu z lewej. Ubytki w pilastrze z prawej, dawne uzupełnienia woskowe i ubytki w pilastrze z lewej. Ubytek na krawędzi ściany bocznej przy zamku. Drzwi z licznymi dawnymi reperacjami; duża wstawka z prawej przy zamku (źle dobrane drewno), mniejsze wstawki z tendencją do odpajania się. Płycizna drzwi mocno porysowana z drobnymi ubytkami. W lewej szufladce pęknięta płycina, w prawej ubytek w listwie górnej. Tył zachlapany białą farbą, dwa pęknięcia deski. Zamek niekompletny.

Wnioski i założenia konserwatorskie.

Prace konserwatorskie mają na celu zahamowanie procesów niszczących oraz przygotowanie obiektu do ekspozycji muzealnej. Nie zakłada się politurowania mebla a jedynie położenie powłoki woskowej.

Należy pozostawić wszelkie istniejące numery inwentaryzacyjne. Zamawiający zastrzega sobie możliwość konsultacji na każdym etapie prac konserwatorskich.

Wstępny Zakres prac konserwatorskich.

1. Oczyszczenie mebla.
2. Uzupełnienie ubytków w drewnie (cokół, pilastry, front)
3. Wymiana nieprawidłowego forniru na licu drzwi.
4. Stabilizacja pęknięcia płyciny w szufladce.
5. Uzupełnienie ubytków w płycinie tylnej.
6. Woskowanie mebla.
7. Konservacja zachowawcza elementów metalowych:
 - oczyszczenie;
 - zabezpieczenie powłoką żywicy akrylowej 100 % na bazie metakrylanu etylu i akrylanu metylu.
8. Wykonanie dokumentacji konserwatorskiej opisowej i fotograficznej przed, w trakcie i po konserwacji.

4. Kredens renesansowy, nr inw.: MSK/SzRA/218.

Materiał: drewno, metal.

Miejsce powstania:?

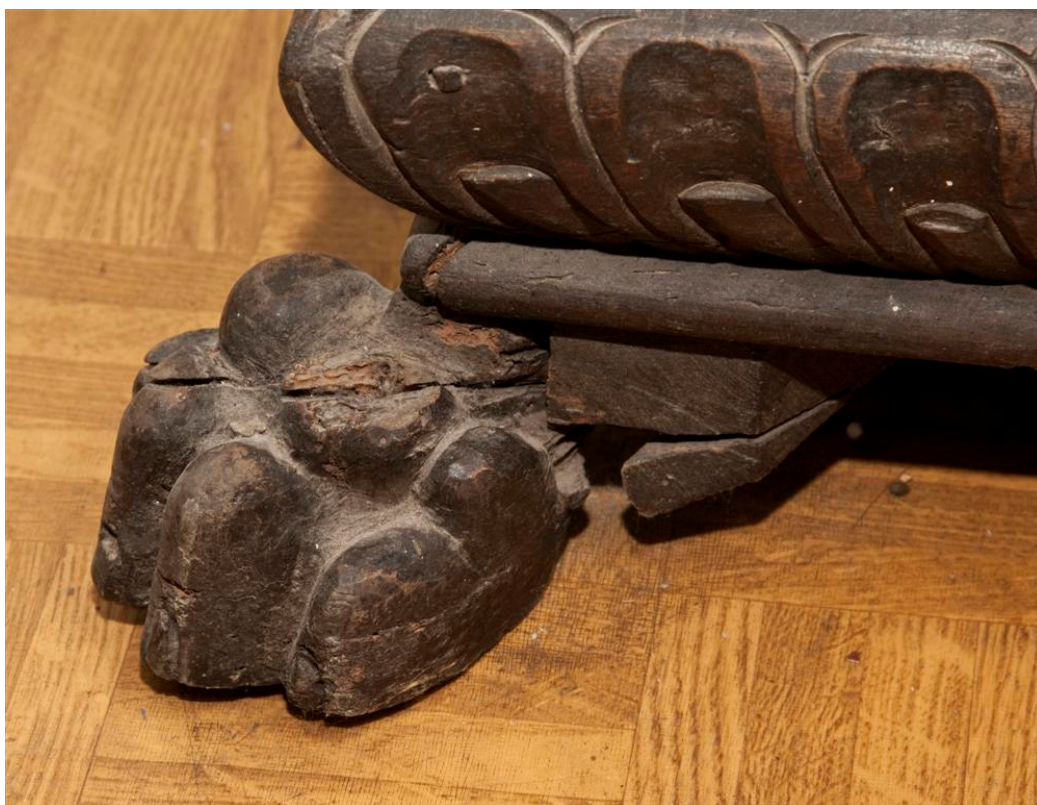
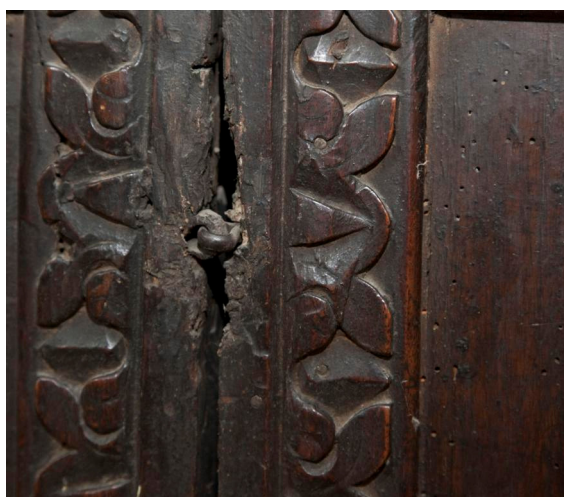
Czas powstania: XVI w.

Wymiary: wysokość 111 cm, szerokość 167 cm, głębokość 47 cm



SIWZ w postępowaniu na zadanie: „Konserwacja mebli zabytkowych i obiektów z drewna ze zbiorów Muzeum Śląskiego w Katowicach”.

Oznaczenie sprawy: MŚ-ZP-DT-333-13/12





Opis inwentaryzacyjny.

O prostych bokach i froncie, zamykany dwuskrzydłowo, z trzema szufladami, wsparty na czterech nóżkach – przednich mocno wysuniętych poza linię mebla w kształcie lwich łap oraz tylnych klockowych. Dolny wydatny gzyms dekorowany płaskorzeźbionym motywem arkadek, skrzydła drzewiczek przedzielone prostokątnymi płycinami – po środku i po bokach. Skrzydła drzewiczek oraz płyciny obwiedzione płaskorzeźbionym motywem ornamentalnym. Dolna część mebla z drzewiczkami oddzielona od górnej profilowanym gzymsem. W części górnej trzy szuflady – dwie duże po bokach oraz środkowa mała. Obrzeża szuflad obwiedzione analogicznie do drzewiczek płaskorzeźbionym motywem ornamentalnym. Błat wydatnie wysunięty poza linię mebla, prostokątny o profilowanej krawędzi i z motywem stylizowanych wolic oczek. Uchwyty mosiężne: przy drzewiczkach odlewane w kształcie popiersia/biust kobiety, w szufladach toczone kolistę. Wewnątrz mebel podzielony pionowo na dwie komory, na całej szerokości mebla jedna półka.

Opis stanu zachowania.

Stan zachowania obiektu jest zły. Na całej powierzchni mebla liczne otwory po drewnojadach. Mocno osłabione deski wewnętrzna i tylne. Liczne dawne reperacje na powierzchni mebla w postaci kitów i zacierek; prawa i lewa płycina u dołu, drzwi lewe w dolnej partii i na wysokości zamka, płycina środkowa wzdłuż lewej listwy i u dołu, drzwi prawe w okolicach wtórnego zamka i u dołu. Na gzymisie pod szufladami dwie wstawki drewna. Ubytki: na krawędziach blatu z prawej i lewej strony, na dekoracyjnych bokach pod blatem, na krawędziach gzymisu pod szufladami, na krawędziach drzwi głównie wokół zawiasów, na gzymisie dolnym, na nogach (lwich łapach). Pęknięcia drewna: prawe drzwi i lewa płycina.

Wnioski i założenia konserwatorskie.

Prace konserwatorskie mają na celu zahamowanie procesów niszczących oraz przygotowanie obiektu do ekspozycji muzealnej. Nie zakłada się politurowania mebla a jedynie położenie powłoki woskowej. Należy pozostawić wszelkie istniejące numery inwentaryzacyjne. Zamawiający zastrzega sobie możliwość konsultacji na każdym etapie prac konserwatorskich.

Zakres prac konserwatorskich.

1. Dezynfekcja mebla.
2. Oczyszczenie mebla.
3. Wzmocnienie osłabionych partii mebla.
4. Uzupełnienie licznych ubytków w drewnie.
5. Stabilizacja pęknięć drewna.
6. Woskowanie mebla.
7. Konservacja zachowawcza elementów metalowych:
 - oczyszczenie;
 - zabezpieczenie powłoką żywicy akrylowej 100 % na bazie metakrylanu etylu i akrylanu metylu.
8. Wykonanie dokumentacji konserwatorskiej opisowej i fotograficznej przed, w trakcie i po konserwacji.

5. Zegar wiszący szafkowy, nr inw.: MSK/ E/ 4729.

Materiał: drewno fornirowane, metal.

Miejsce powstania:?

Czas powstania: okres I wojny światowej.

Wymiary: wysokość 98 cm, szerokość 41 cm głębokość 18 cm





Opis inwentaryzacyjny.

Zegar wiszący szafkowy. Szafka drewniana, zdobiona po bokach i ozdobnie zwieńczona. Mechanizm z niklowanej stali z tzw. produkcji wojennej oszczędnościowej z lat I wojny światowej Kriegs – modell.

Opis stanu zachowania.

Na szafce liczne zniszczenia politur, liczne dziurki po drewnojadach. Ubytek drewna w gzymsie zwieńczenia. Brak elementu dekoracyjnego w szczycie. Mechanizm zegarowy uszkodzony.

Wnioski i założenia konserwatorskie.

Prace konserwatorskie mają na celu zahamowanie procesów niszczących oraz przygotowanie obiektu do ekspozycji muzealnej. Zakłada się uruchomienie mechanizmu zegarowego. Zamawiający zastrzega sobie możliwość konsultacji na każdym etapie prac konserwatorskich.

Wstępny zakres prac konserwatorskich.

1. Oczyszczenie drewna.
2. Dezynfekcja.
3. Wzmocnienie osłabionego drewna.
4. Uzupełnienie brakującego elementu dekoracji.
5. Politurowanie.
6. Naprawa mechanizmu zegarowego.
7. Wykonanie dokumentacji konserwatorskiej opisowej i fotograficznej przed, w trakcie i po konserwacji.

6. Stół pokojowy drewniany, nr inw.: MŚK/ E/ 1903.

Materiał: drewno fornirowane.

Miejsce powstania: Polska.

Czas powstania: okres międzywojenny.

Wymiary: wysokość 77 cm, długość (blat złożony) 121 cm, szerokość 80 cm



Opis inwentaryzacyjny.

Stół pokojowy, drewniany, rozkładany, o prostokątnym blacie. Wyrób rzemieślniczy. Element wyposażenia domu robotniczego z Rudy Śląskiej, z lat międzywojennych.

Opis stanu zachowania.

Stół rozchwiany konstrukcyjnie. Liczne uszkodzenia blatu na krawędziach. Wytarta politura, liczne zaplamienia na blacie. Nogi w dolnej partii ze śladami farby, z wytartą politurą.

Wnioski i założenia konserwatorskie.

Prace konserwatorskie mają na celu zahamowanie procesów niszczących oraz przygotowanie obiektu do ekspozycji muzealnej. Zamawiający zastrzega sobie możliwość konsultacji na każdym etapie prac konserwatorskich.

Wstępny zakres prac konserwatorskich.

1. Oczyszczenie drewna.
2. Dezynfekcja.
3. Uzupełnienie ubytków drewna.
4. Wzmocnienie konstrukcyjne stołu.
5. Politurowanie.
6. Wykonanie dokumentacji konserwatorskiej opisowej i fotograficznej przed, w trakcie i po konserwacji.

7. Wieszak stojący drewniany, nr inw.: MŚK/E/5058;

Materiał: drewno gięte.

Miejsce powstania: Polska.

Czas powstania: lata 30 XX w.

Wymiary: wysokość 195 cm





Opis inwentaryzacyjny.

Wieszak stojący, drewniany w typie Thoneta. Drewno gięte, lata 30 –te XX w. Wieszak na 4 giętych nogach, z obręczą na parasole, w koronie 6 giętych elementów. Brak zwieńczenia części pionowej.

Opis stanu zachowania.

Wieszak ze śladami użytkowania. Na drewnie liczne przetarcia drewna i politory. Pęknięcie i ubytek drewna w dolnej obręczy. Brak elementu zwieńczenia.

Wnioski i założenia konserwatorskie.

Prace konserwatorskie mają na celu zahamowanie procesów niszczących oraz przygotowanie obiektu do ekspozycji muzealnej. Zamawiający zastrzega sobie możliwość konsultacji na każdym etapie prac konserwatorskich.

Wstępny zakres prac konserwatorskich.

1. Oczyszczenie drewna.
2. Dezynfekcja.
3. Wzmocnienie obręczy dolnej z uzupełnieniem ubytku.
4. Politurowanie.
5. Wykonanie elementu zwieńczenia.
6. Wykonanie dokumentacji konserwatorskiej opisowej i fotograficznej przed, w trakcie i po konserwacji.

8. Pudło na czepiec, nr inw.: MŚK/E/1605.

Materiał: drewno.

Miejsce powstania: Piekary Śląskie

Czas powstania: XIX/XX w.

Wymiary: wysokość 34 cm, szerokość 32 cm, długość 53 cm





Opis inwentaryzacyjny.

Pudło na czepec tzw. piekarski. Pudło z giętego drewna, o kształcie owalnym, z przykrywą. Na spodzie pieczętka i napis.

Opis stanu zachowania.

Stan zachowania jest zły. Pudło z licznymi dziurkami po drewnojadach. Dno odspojone, pudło zdeformowane. Liczne ubytki drewna na krawędzi podstawy.

Wnioski i założenia konserwatorskie.

Prace konserwatorskie mają na celu zahamowanie procesów niszczących oraz przygotowanie obiektu do ekspozycji muzealnej. Zakłada się pozostawienie naniesionych napisów i sygnatur na obiekcie. Zamawiający zastrzega sobie możliwość konsultacji na każdym etapie prac konserwatorskich.

Wstępny zakres prac konserwatorskich.

1. Oczyszczenie drewna.
2. Dezynfekcja.
3. Doklejenie dna.
4. Uzupełnienie ubytków w drewnie.
5. Woskowanie.
6. Wykonanie dokumentacji konserwatorskiej opisowej i fotograficznej przed, w trakcie i po konserwacji.

9. Sanki drewniane, MŚK/E/4159.

Materiał: drewno, metal

Miejsce powstania: Nysa

Czas powstania:?

Wymiary: wysokość 30 cm, szerokość 30 cm, długość 135 cm.



Opis inwentaryzacyjny.

Sanki drewniane, długie, rodzinne bez oparcia. Wzmocnione dwoma metalowymi wspornikami. Płozy podbite metalem, siedzisko z drewnianych szczebelków.

Opis stanu zachowania.

Sanki ogólnie zabrudzone, z licznymi ubytkami i otarciami drewna. Odspojona metalowa płoza.

Wnioski i założenia konserwatorskie.

Prace konserwatorskie mają na celu zahamowanie procesów niszczących oraz przygotowanie obiektu do ekspozycji muzealnej. Zamawiający zastrzega sobie możliwość konsultacji na każdym etapie prac konserwatorskich.

Wstępny zakres prac konserwatorskich.

1. Oczyszczenie drewna.
2. Dezynfekcja.
3. Uzupełnienie ubytków w drewnie.
4. Woskowanie.
5. Konserwacja zachowawcza elementów metalowych:
 - oczyszczenie

- zabezpieczenie powierzchni

6. Wykonanie dokumentacji konserwatorskiej opisowej i fotograficznej przed, w trakcie i po konserwacji.

10. Kredens kuchenny, nr inw: MŚK/E/2727.

Materiał: drewno malowane.

Miejsce powstania: Polska.

Czas powstania: lata 30 te XX w.

Wymiary: wysokość 200 cm, długość 169 cm, szerokość dołu 49,5cm, szerokość góry 38,5 cm





Opis inwentaryzacyjny.

Kredens kuchenny, biały z nadstawką. W dolnej części czworo drzwi. Nad drzwiami środkowymi, dwuskrzydłowymi wysuwany blat, nad bocznymi szuflady.

Nadstawka z oszklonymi drzwiczkami. Drzwiczki środkowe, dwuskrzydłowe umieszczone wyżej niż boczne, nad wnęką. Drzwiczki boczne umieszczone w słupkach po obu stronach nadstawki, słupki zakończone półkolistym gzymsem, w podstawie szufladki. Szybki zmatowione w pionowe pasy, zdobione czerwonymi kwiatkami.

Opis stanu zachowania.

Kredens z licznymi śladami użytkowania. Liczne uszkodzenia białej malatury. Zniszczenia pokrycia blatu.

Wnioski i założenia konserwatorskie.

Prace konserwatorskie mają na celu zahamowanie procesów niszczących oraz przygotowanie obiektu do ekspozycji muzealnej. Zamawiający zastrzega sobie możliwość konsultacji na każdym etapie prac konserwatorskich.

Wstępny zakres prac konserwatorskich.

1. Oczyszczenie mebla.
2. Dezynfekcja.
3. Uzupełnienie ubytków w drewnie.
4. Odnowienie malatury.
5. Renowacja pokrycia blatu.
6. Renowacja elementów metalowych
7. Wykonanie dokumentacji konserwatorskiej opisowej i fotograficznej przed, w trakcie i po konserwacji.

11. Bieliźniarka, MŚK/E/429.

Materiał: drewno, metal.

Miejsce powstania: Polska.

Czas powstania: 1914 r.

Wymiary: wysokość 137cm, nadstawka 57 cm, długość 100 cm, szerokość 49 cm



Opis inwentaryzacyjny.

Bielizniarka drewniana. Drewno fornirowane, politurowane. Przednie nogi w formie spłaszczonych kul, tylne graniaste. W dolnej części dwoje drzwi z dekoracją z motywem wieńców, z dekoracyjnymi metalowymi uchwytami, flankowane pilastrami. Nad drzwiami szuflada z dekoracyjnymi metalowymi uchwytami. Nadstawka z kwadratowym lustrem z kolumnkami.

Opis stanu zachowania.

Kredens z licznymi śladami użytkowania. Liczne uszkodzenia polittury głównie w partii blatu.

Wnioski i założenia konserwatorskie.

Prace konserwatorskie mają na celu zahamowanie procesów niszczących oraz przygotowanie obiektu do ekspozycji muzealnej. Zamawiający zastrzega sobie możliwość konsultacji na każdym etapie prac konserwatorskich.

Wstępny zakres prac konserwatorskich.

1. Oczyszczenie mebla.
2. Dezynfekcja.
3. Uzupełnienie ubytków w drewnie.
4. Politurowanie/woskowanie.
5. Konservacja zachowawcza elementów metalowych:
 - oczyszczenie;
 - zabezpieczenie powierzchni powłoką żywicy akrylowej 100% na bazie metakrylanu etylu i akrylanu metylu.
6. Wykonanie dokumentacji konserwatorskiej opisowej i fotograficznej przed, w trakcie i po konserwacji.

Wymogi wskazane poniżej dotyczą wszystkich ww. mebli zabytkowych i obiektów z drewna.

1. W terminie do 5 dni roboczych liczonych od dnia następnego od zawarcia Umowy, Wykonawca opracuje i przedstawi Zamawiającemu Program prac konserwatorskich sporządzony na podstawie wskazanych przez Zamawiającego powyżej wniosków, założeń i zakresu prac konserwatorskich. Program prac konserwatorskich musi zawierać wykaz planowanych czynności i zabiegów konserwatorskich z podaniem metod wykonania. Materiały użyte przez Wykonawcę do konserwacji ww. mebli zabytkowych i obiektów z drewna powinny odpowiadać co do jakości wymogom wyrobów dopuszczonych do obrotu i stosowania w konserwacji.
2. Wykonanie odrębnej dla każdego ze ww. mebli zabytkowych i obiektów z drewna, dokumentacji prac konserwatorskich, opisowej i fotograficznej w wersji papierowej (2 egz.) oraz w wersji elektronicznej na nośniku CD/DVD (2 egz.) zapisanej w formacie pdf – tekst, jpg – obrazy, uwzględniającej każdy kolejny etap prac konserwatorskich dokumentowany zdjęciami (przed, w trakcie i po konserwacji). Dokumentacja prac konserwatorskich musi być zgodna ze standardami dokumentacji prac konserwatorskich prowadzonych przy zabytku ruchomym wpisanym do rejestru zabytków, wynikającymi z Załącznika do Rozporządzenia Ministra Kultury i Dziedzictwa Narodowego z dnia 27 lipca 2011 r. w sprawie prowadzenia prac konserwatorskich, prac restauratorskich, robót budowlanych, badań konserwatorskich, badań architektonicznych i innych działań przy zabytku wpisanym do rejestru zabytków oraz badań archeologicznych (Dz. U. Nr 165, poz.987).
3. Transport ww. mebli zabytkowych i obiektów z drewna będących przedmiotem zamówienia w celu przeprowadzenia prac konserwatorskich oraz po wykonaniu prac konserwatorskich zapewnia

Wykonawca na własny koszt. Wykonawca jest obowiązany stosować przepisy prawne dotyczące transportu muzealiów.

4. Opakowania do transportu z i do siedziby Zamawiającego ww. mebli zabytkowych i obiektów z drewna będących przedmiotem zamówienia zapewnia Wykonawca na własny koszt. Do ich zabezpieczenia na czas transportu należy użyć materiałów, tj. gąbek, włókien, przekładek tekturowych z tektury 5 – cio warstwowej. Należy je ustabilizować w transporcie poprzez ich umocowanie pasami do burty kontenera. Zamawiający wyklucza transport samochodem z plandeką.
5. Wykonawca wykonujący czynności związane z przeniesieniem ww. mebli zabytkowych i obiektów z drewna będących przedmiotem zamówienia, obowiązany jest zachować szczególną staranność w celu ich zabezpieczenia przed uszkodzeniem, zniszczeniem lub zaginięciem.
6. Warunki przechowywania ww. mebli zabytkowych i obiektów z drewna będących przedmiotem zamówienia w nowym miejscu, muszą odpowiadać warunkom ich przechowywania przed przeniesieniem, tj. temperatura od + 18 do + 22 C°, wilgotność względna od 45 do 55%RH.
7. Termin realizacji przedmiotu zamówienia: od dnia zawarcia umowy **do dnia 3 grudnia 2012 r.**

Warunki realizacji przedmiotu zamówienia określają również postanowienia wzoru umowy.

Załącznik Nr 2 do SIWZ – Formularz oferty w postępowaniu na zadanie: „Konserwacja mebli zabytkowych i obiektów z drewna ze zbiorów Muzeum Śląskiego w Katowicach”

Oznaczenie sprawy:

MŚ-ZP-DT-333-13/12

1. ZAMAWIAJĄCY: MUZEUM ŚLĄSKIE , al. W. Korfańtego 3, 40-005 Katowice.

2. WYKONAWCA/CY – niniejsza oferta zostaje złożona przez:

Nazwa/y Wykonawcy/ów

Adres/y Wykonawcy/ów –

Adres do korespondencji –

Tel. -; fax - – adres e-mail:.....

3. Ja/my niżej podpisany/i oświadczam/y, że:

- 1) zapoznałem/zapoznaliśmy się z treścią SIWZ dla niniejszego zamówienia;
- 2) gwarantuję/gwarantujemy wykonanie całości niniejszego zamówienia zgodnie z treścią SIWZ, wyjaśnień do SIWZ oraz jej zmian;
- 3) cena mojej/naszej oferty za realizację zamówienia, tj. zadania: „**Konserwacja mebli zabytkowych i obiektów z drewna ze zbiorów Muzeum Śląskiego w Katowicach**”

wynosi:..... zł brutto; (słownie:

...../100)

Uwaga:

**Obliczenie ceny z uwzględnieniem zapisów pkt 12). SIWZ „Opis sposobu obliczenia ceny”.
Cena winna być liczona z dokładnością do dwóch miejsc po przecinku.**

- 4) udzielamy 3 letniej rękojmi i 3 letniej gwarancji na przedmiot zamówienia.
- 5) oferuję/my termin realizacji zamówienia z uwzględnieniem zapisu pkt 4) SIWZ.
- 6) uważam/my się za związanych niniejszą ofertą na czas wskazany w SIWZ, tj. 30 dni od daty jej otwarcia.
- 7) zgodnie z art. 44 ustawy PZP, spełniam/my warunki udziału w postępowaniu określone w SIWZ oraz że zapoznałem/zapoznaliśmy się ze SIWZ i uznaję/uznajemy się za związanych określonymi w niej warunkami i zasadami postępowania.

- 8) zawarty w SIWZ wzór umowy został przeze mnie/przez nas zaakceptowany i zobowiązuje/my się w przypadku wyboru mojej/naszej oferty do zawarcia umowy na warunkach określonych w Załączniku Nr 9 do SIWZ po dopełnieniu formalności określonych w pkt 14). **SIWZ**, w miejscu i terminie wyznaczonym przez Zamawiającego.
- 9) [żadne z informacji zawartych w ofercie nie stanowią tajemnicy przedsiębiorstwa w rozumieniu przepisów o zwalczaniu nieuczciwej konkurencji / wskazane poniżej informacje zawarte w ofercie stanowią tajemnicę przedsiębiorstwa w rozumieniu przepisów o zwalczaniu nieuczciwej konkurencji i w związku z niniejszym nie mogą być one udostępniane, w szczególności innym uczestnikom postępowania]*:

L.p.	Oznaczenie rodzaju (nazwy) informacji	Strony w ofercie (wyrażone cyfrą)	
		Od	Do
1.

4. Ofertę składamy nakolejno ponumerowanych stronach.

5. Do niniejszego formularza oferty załączamy następujące dokumenty i oświadczenia:

- 1)
- 2)
- 3)
- 4)
- 5)
- 6)
- 7)
- 8)
- 9)
- 10).....

11).....

12).....

6. Podpis(y):

Miejscowość**dnia** **roku.**

.....
(czytelny podpis osoby uprawnionej/osób uprawnionych do działania w imieniu Wykonawcy/ Wykonawców wspólnie biorących udział w postępowaniu lub pełnomocnika bądź podpis i pieczęć w przypadku gdy podpis jest/ podpisy są nieczytelne)

Miejsca wykropkowane i/lub oznaczone „*” Wykonawca winien jest odpowiednio do ich treści wypełnić lub skreślić.

Załącznik Nr 3 do SIWZ – Oświadczenie Wykonawcy o spełnianiu warunków udziału w postępowaniu na zadanie: „Konserwacja mebli zabytkowych i obiektów z drewna ze zbiorów Muzeum Śląskiego w Katowicach”

Oznaczenie sprawy:

MŚ-ZP-DT-333-13/12

Nazwa i adres Wykonawcy/Wykonawców:

.....
.....
.....

OŚWIADCZAM/Y, ŻE: składając ofertę w przetargu nieograniczonym w postępowaniu na ww. zadanie, spełniam/my warunki dotyczące:

- 1) posiadania uprawnień do wykonywania określonej działalności lub czynności, jeżeli przepisy prawa nakładają obowiązek ich posiadania;
- 2) posiadania wiedzy i doświadczenia;
- 3) dysponowania odpowiednim potencjałem technicznym oraz osobami zdolnymi do wykonania zamówienia;
- 4) sytuacji ekonomicznej i finansowej.

Miejscowość**dnia****roku.**

.....
(czytelny podpis osoby uprawnionej/osób uprawnionych do działania w imieniu Wykonawcy/ Wykonawców wspólnie biorących udział w postępowaniu lub pełnomocnika bądź podpis i pieczęć w przypadku gdy podpis jest/ podpisy są nieczytelne)

Załącznik Nr 4 do SIWZ – „Wykaz wykonanych usług” w postępowaniu na zadanie: „Konserwacja mebli zabytkowych i obiektów z drewna ze zbiorów Muzeum Śląskiego w Katowicach”

Oznaczenie sprawy:

MŚ-ZP-DT-333-13/12

Nazwa i adres Wykonawcy/Wykonawców:

.....
.....

Lp.	Przedmiot wykonanej usługi (nazwa, krótki opis)	Wartość brutto wykonanej usługi	Data wykonania usługi (dzień/miesiąc/rok)		Nazwa odbiorcy wykonanej usługi	Dokument potwierdzający należyte wykonanie usługi (Nr strony w ofercie)
			Rozpoczęcie	Zakończenie		
1.						
2.						

Z przedstawionego „Wykazu wykonanych usług” oraz załączonych dokumentów potwierdzających należyte wykonanie usług wymienionych w „Wykazie wykonanych usług” musi jednoznacznie wynikać, że Wykonawca spełnia warunek postawiony przez Zamawiającego w pkt 5)2. SIWZ.

Miejscowośćdnia roku.

.....
(czytelny podpis osoby uprawnionej/osób uprawnionych do działania w imieniu Wykonawcy/ Wykonawców wspólnie biorących udział w postępowaniu lub pełnomocnika bądź podpis i pieczęć w przypadku gdy podpis jest/ podpisy są nieczytelne)

Załącznik Nr 5 do SIWZ – „Wykaz osób” w postępowaniu na zadanie: „Konservacja mebli zabytkowych i obiektów z drewna ze zbiorów Muzeum Śląskiego w Katowicach”

Oznaczenie sprawy:

MŚ-ZP-DT-333-13/12

Nazwa i adres Wykonawcy/Wykonawców:

.....
.....

Imię i Nazwisko	Informacje dotyczące wykształcenia i doświadczenia zawodowego niezbędnego do wykonania przedmiotu zamówienia wraz z podaniem zakresu wykonywanych czynności w ramach zamówienia	Podstawa dysponowania osobą*

Uwaga!

Z przedstawionego „Wykazu osób” wraz z podaniem wymaganych przez Zamawiającego informacji, musi jednoznacznie wynikać, że Wykonawca spełnia warunek postawiony przez Zamawiającego w pkt 5)4. SIWZ.

* Należy podać formę dysponowania daną osobą (np. umowa o pracę, umowa zlecenie itp.) bądź zaznaczyć, iż wykonawca będzie dysponował wskazaną osobą w oparciu o zasoby innego podmiotu na podstawie art. 26 ust. 2b ustawy PZP.

Miejscowośćdnia roku.

.....
(czytelny podpis osoby uprawnionej/osób uprawnionych do działania w imieniu Wykonawcy/ Wykonawców wspólnie biorących udział w postępowaniu lub pełnomocnika bądź podpis i pieczęć w przypadku gdy podpis jest/ podpisy są nieczytelne)

Załącznik Nr 6 do SIWZ – Oświadczenie, że osoby, które będą uczestniczyć w wykonywaniu zamówienia, posiadają wymagane uprawnienia w postępowaniu na zadanie: „Konserwacja mebli zabytkowych i obiektów z drewna ze zbiorów Muzeum Śląskiego w Katowicach”

Oznaczenie sprawy:

MŚ-ZP-DT-333-13/12

Nazwa i adres Wykonawcy/Wykonawców:

.....
.....
.....

OŚWIADCZENIE

Jako osoba/y upoważniona/e na piśmie lub wpisana/e we właściwym rejestrze w imieniu reprezentowanej przeze mnie/nas firmy oświadczam/my, że osoby, które będą uczestniczyć w wykonywaniu zamówienia, posiadają wymagane uprawnienia, jeżeli ustawy nakładają obowiązek posiadania takich uprawnień.

Miejscowość**dnia** **roku.**

.....
(czytelny podpis osoby uprawnionej/osób uprawnionych do działania w imieniu Wykonawcy/ Wykonawców wspólnie biorących udział w postępowaniu lub pełnomocnika bądź podpis i pieczęć w przypadku gdy podpis jest/ podpisy są nieczytelne)

Załącznik Nr 7 do SIWZ – Oświadczenie Wykonawcy o podwykonawcach* w postępowaniu na zadanie: „Konserwacja mebli zabytkowych i obiektów z drewna ze zbiorów Muzeum Śląskiego w Katowicach”

Oznaczenie sprawy:

MŚ-ZP-DT-333-13/12

Nazwa i adres Wykonawcy/Wykonawców:

.....
.....

Oświadczenie o podwykonawcach

Niniejszy załącznik zawiera zakres rzeczowy części zamówienia (czynności, usług i/lub dostaw) przewidywanych do realizacji przez podwykonawcę (ów) lub wskazanie na wykonanie całości zamówienia przez podwykonawcę (ów), wraz z fakultatywnym (nieobowiązkowym) podaniem ich nazw (firm), adresu i telefonu, odpowiednio dla danej części zamówienia/do całości zamówienia, tj.:

1.....

2.....

Miejscowość**dnia** **roku.**

.....
(czytelny podpis osoby uprawnionej/osób uprawnionych do działania w imieniu Wykonawcy/ Wykonawców wspólnie biorących udział w postępowaniu lub pełnomocnika bądź podpis i pieczęć w przypadku gdy podpis jest/ podpisy są nieczytelne)

***jeżeli dotyczy.**

Załącznik Nr 8 do SIWZ – Oświadczenie Wykonawcy o braku podstaw do wykluczenia w postępowaniu na zadanie: „Konserwacja mebli zabytkowych i obiektów z drewna ze zbiorów Muzeum Śląskiego w Katowicach”

Oznaczenie sprawy:

MŚ-ZP-DT-333-13/12

Nazwa i adres Wykonawcy/Wykonawców:

.....
.....
.....

OŚWIADCZAM/Y, ŻE: brak jest podstaw do wykluczenia mnie/nas z powodu niespełnienia warunków, o których mowa w art. 24 ust. 1 ustawy z dnia 29 stycznia 2004 r. Prawo zamówień publicznych (t.j.: Dz.U. z 2010 r. nr 113, poz. 759 z późniejszymi zmianami).

Miejscowość**dnia** **roku.**

.....
(czytelny podpis osoby uprawnionej/osób uprawnionych do działania w imieniu Wykonawcy/ Wykonawców wspólnie biorących udział w postępowaniu lub pełnomocnika bądź podpis i pieczęć w przypadku gdy podpis jest/ podpisy są nieczytelne)

Załącznik Nr 9 do SIWZ – Umowa (wzór)

W dniu 2012 r. pomiędzy:

Muzeum Śląskim w Katowicach, al. W. Korfańskiego 3, 40-005 Katowice, wpisanym do Rejestru Instytucji Kultury **prowadzonego przez Województwo Śląskie** – Zarząd Województwa Śląskiego, pod numerem RIK-M/12/99, NIP 634-23-11-686, reprezentowanym przez:

Dyrektora Muzeum Leszka Jodlińskiego
Główną Księgową Jolantę Grabalską

zwanym dalej *Zamawiającym*

a

firmą:

.....
reprezentowanym (-ą) przez:

.....
zwanym (-ą) dalej *Wykonawcą*,

zwanymi w dalszej części umowy „Stronami”

zgodnie z przepisami art. 39–46 ustawy z dnia 29 stycznia 2004 r. Prawo zamówień publicznych (tj.: Dz.U. z 2010 r. nr 113, poz. 759 z późniejszymi zmianami) zawarto umowę o następującej treści:

§ 1. Przedmiot Umowy.

1. Na mocy niniejszej umowy („Umowy”) Zamawiający powierza, a Wykonawca zobowiązuje się do wykonania przedmiotu umowy („przedmiot umowy”) tj. wykonania zadania polegającego na konserwacji mebli zabytkowych i obiektów z drewna ze zbiorów Muzeum Śląskiego w Katowicach.
2. Przedmiotem umowy jest:
 - a. przeprowadzenie prac konserwatorskich mebli zabytkowych i obiektów z drewna („obiekty”), wskazanych w Załączniku Nr 1 do Umowy, zgodnie z treścią Specyfikacji Istotnych Warunków Zamówienia, treścią złożonej oferty, postanowieniami Umowy, Załącznikiem Nr 1 do Umowy oraz zaakceptowanym przez Zamawiającego Programem prac konserwatorskich, sporządzonym przez Wykonawcę na podstawie wskazanych przez Zamawiającego w Załączniku Nr 1 do niniejszej Umowy, wniosków, założeń i zakresu prac konserwatorskich; zwanym dalej Programem;
 - b. wykonanie odrębnej dla każdego ze wskazanych w Załączniku Nr 1 do Umowy obiektów, dokumentacji prac konserwatorskich (opisowej i fotograficznej) w wersji papierowej (2 egz.) oraz w wersji elektronicznej na nośniku CD/DVD (2 egz.) zapisanej w formacie pdf – tekst, jpg – obrazy, uwzględniającej każdy kolejny etap prac konserwatorskich dokumentowany zdjęciami (przed, w trakcie i po konserwacji). Dokumentacja prac konserwatorskich musi być zgodna ze standardami dokumentacji prac konserwatorskich prowadzonych przy zabytku ruchomym wpisanym do rejestru zabytków, wynikającymi z Załącznika do Rozporządzenia

Ministra Kultury i Dziedzictwa Narodowego z dnia 27 lipca 2011 r. w sprawie prowadzenia prac konserwatorskich, prac restauratorskich, robót budowlanych, badań konserwatorskich, badań architektonicznych i innych działań przy zabytku wpisanym do rejestru zabytków oraz badań archeologicznych (Dz. U. Nr 165, poz.987).

§ 2. Termin wykonania.

Wykonawca zobowiązuje się do wykonania przedmiotu umowy w terminie od dnia zawarcia Umowy do dnia 3 grudnia 2012 r.

§ 3. Obowiązki Stron.

- 1.** Strony zobowiązane są do:
 - a.** współdziałania w realizacji przedmiotu umowy;
 - b.** wzajemnego i niezwłocznego powiadamiania się na piśmie o zaistniałych przeszkodach, w wypełnianiu wzajemnych zobowiązań w trakcie wykonywania przedmiotu umowy;
 - c.** ostatecznego zatwierdzenia przez Strony, Programu – poprzez jego podpisanie zgodnie z reprezentacją Stron;
 - d.** uzgodnienia terminu do przekazania Wykonawcy przedmiotu umowy do jego realizacji i do odbioru wykonanego przedmiotu umowy.
- 2.** Wykonawca zobowiązuje się do:
 - a.** sporządzenia i przesłania (za pośrednictwem poczty elektronicznej, na wskazany do kontaktów w §13 ust. 1 lit. a Umowy, adres e-mailowy) do akceptacji Zamawiającego Programu, o którym mowa w §1 ust. 2 lit. a Umowy lub dostarczenia Programu osobiście w terminie do 5 dni roboczych liczonych od następnego dnia od dnia zawarcia Umowy. Program prac konserwatorskich musi zawierać wykaz planowanych czynności i zabiegów konserwatorskich z podaniem metod wykonania. Program Wykonawca przedstawi Zamawiającemu do akceptacji przed przystąpieniem do prac konserwatorskich.
 - b.** dokonania zmian w Programie w zw. z ust. 3 lit. a niniejszego paragrafu, w terminie do 3 dni roboczych liczonych od dnia następnego od przesłania przez Zamawiającego oceny Programu za pośrednictwem poczty elektronicznej, na wskazany do kontaktów w §13 ust. 1 lit. b Umowy, adres e-mailowy. Ewentualne zmiany Programu dokonane przez Zamawiającego nie będą miały wpływu na wysokość wynagrodzenia Wykonawcy.
 - c.** przesłania lub dostarczenia osobiście, poprawionego zgodnie z uwagami Zamawiającego Programu w następnym dniu po dokonanej poprawie w zw. z ust.2 lit. b oraz ust.1 lit. c niniejszego paragrafu;
 - d.** odbioru z siedziby Zamawiającego przedmiotu umowy w terminie uzgodnionym przez Strony;
 - e.** transportu na własny koszt obiektów w celu przeprowadzenia prac konserwatorskich oraz po wykonaniu prac konserwatorskich. Wykonawca jest obowiązany stosować przepisy prawne dotyczące transportu muzealiów.
 - f.** zapewnienia na własny koszt opakowań do transportu z i do siedziby Zamawiającego dla obiektów. Do zabezpieczenia obiektów na czas transportu należy użyć materiałów, tj. gąbek, włóknin, przekładek tekturowych z tektury 5 – cio warstwowej. Należy ustabilizować obiekty w transporcie poprzez ich umocowanie pasami do burty kontenera. Zamawiający wyklucza transport obiektów samochodem z plandeką.

- g. zachowania szczególnej staranności w celu zabezpieczenia obiektów, przed uszkodzeniem, zniszczeniem lub zaginięciem;
 - h. warunki przechowywania obiektów w nowym miejscu, muszą odpowiadać warunkom ich przechowywania przed przeniesieniem, tj. temperatura od + 18 do + 22 °C, wilgotność względna od 45 do 55% RH.
 - i. ochrony na własny koszt przekazanego przez Zamawiającego przedmiotu umowy, zapewnienia obiektom warunków bezpieczeństwa;
 - j. wykonania przedmiotu umowy z należytą starannością i obowiązującymi w tym zakresie przepisami prawa, przy użyciu materiałów odpowiadających co do jakości wymogom wyrobów dopuszczonych do obrotu stosowania w konserwacji.
 - k. umożliwienia Zamawiającemu kontroli wykonywanych prac na każdym etapie prac konserwatorskich;
 - l. niezwłocznego usunięcia wszelkich usterek i braków stwierdzonych przez Zamawiającego podczas czynności odbioru przedmiotu umowy, a po dokonaniu tego usunięcia przez Wykonawcę, do zgłoszenia przedmiotu umowy do ponownego odbioru, na wskazany do kontaktów w §13 ust. 1 lit. a Umowy, adres e-mailowy.
3. Zamawiający zobowiązuje się do:
- a. dokonania oceny przesłanego przez Wykonawcę Programu, w terminie do 5 dni roboczych liczonych od dnia następnego od przesłania przez Wykonawcę Programu;
 - b. przekazania Wykonawcy przedmiotu umowy – na podstawie protokołu zdawczo-odbiorczego w zw. z §3 ust. 2 lit. d Umowy;
 - c. dokonania odbioru wykonanego i dostarczonego przez Wykonawcę przedmiotu umowy, w zw. z postanowieniami §4 Umowy;
 - d. zapłaty wynagrodzenia w terminie i na zasadach określonych w § 5 Umowy;
 - e. wskazania autora i tytułu opracowanej przez Wykonawcę dokumentacji prac konserwatorskich przy jej każdorazowym wykorzystaniu przez Muzeum Śląskie w Katowicach, w związku z postanowieniami §6 Umowy.

§ 4. Warunki odbioru wykonanego przedmiotu umowy.

1. Odbiór przedmiotu umowy nastąpi w miejscu wskazanym przez Wykonawcę, w terminie uzgodnionym przez Strony Umowy.
- 1.1. Postanowienia ogólne:
- a. odbiór przedmiotu umowy ma na celu ostateczne przekazanie Zamawiającemu ustalonego w Umowie przedmiotu umowy, po sprawdzeniu przez Zamawiającego jego należytego wykonania;
 - b. odbioru przedmiotu umowy dokonuje przedstawiciel Zamawiającego wyposażony w odpowiednie pełnomocnictwo;
 - c. w czynnościach odbioru przedmiotu umowy uczestniczy Wykonawca Umowy lub jego upoważniony przedstawiciel na podstawie stosownego pełnomocnictwa;
 - d. poza umocowanymi przedstawicielami Stron, w odbiorze przedmiotu umowy mogą brać udział rzeczoznawcy powołani przez Zamawiającego;

1.2. Tryb przeprowadzenia czynności odbiorowych:

- a. w dniu uzgodnionym przez Strony jako termin odbioru przedmiotu umowy, sporządzony zostanie protokół odbioru przedmiotu umowy. Może on zostać spisany jako bezusterkowy lub może zawierać listę usterek i wad lub prac niezbędnych do przeprowadzenia - nie limitujących przejścia przedmiotu umowy. Usterki i wady Wykonawca zobowiązany jest usunąć w terminie zapisanym przez Zamawiającego w protokole odbioru przedmiotu umowy;
- b. w przypadku stwierdzenia przez Zamawiającego w trakcie czynności odbiorowych, iż zgłoszony do odbioru przedmiot umowy nie kwalifikuje się do tego odbioru ze względu na niekompletność prac czy też usterki w skali przekraczającej możliwość przejścia przedmiotu umowy, Zamawiający powiadomi pisemnie o tym fakcie Wykonawcę i wskaże termin do usunięcia usterek; Wykonawca zobowiązany jest do zawiadomienia Zamawiającego o usunięciu wad i w takim wypadku może zażądać wyznaczenia terminu na odbiór zakwestionowanych uprzednio prac jako wadliwych. Usunięcie wad i usterek zostaje także potwierdzone stosownym protokołem odbioru.

§ 5. Cena i warunki płatności.

1. Z tytułu wykonania przedmiotu umowy tj. wykonania zadania polegającego na konserwacji mebli zabytkowych i obiektów z drewna ze zbiorów Muzeum Śląskiego w Katowicach, Zamawiający zapłaci Wykonawcy wynagrodzenie ryczałtowe w kwocie brutto.....zł(słownie:...../100).
2. Wynagrodzenie, o którym mowa w ust. 1 powyżej jest ostateczne, stanowi wynagrodzenie za wszelkie wynikające z Umowy czynności i obowiązki Wykonawcy, obejmuje wszelkie koszty bezpośrednio i pośrednio, jakie Wykonawca uważa za niezbędne do poniesienia, dla terminowego i prawidłowego wykonania przedmiotu umowy, w szczególności: koszty wykonania prac konserwatorskich, koszty materiałów użytych do konserwacji, koszty opracowania dokumentacji prac konserwatorskich w zw. z postanowieniem §1 ust. 2 lit. b Umowy, koszt opakowań, koszt transportu przedmiotu umowy z i do siedziby Wykonawcy, zysk Wykonawcy oraz wszystkie wymagane przepisami podatki i opłaty, a w szczególności podatek VAT (jeżeli dotyczy), oraz wszelkie inne koszty związane z wykonaniem przedmiotu umowy, a niezbędne do wykonania przedmiotu umowy.
3. Zamawiający w przypadku ustawowej zmiany stawki podatku od towarów i usług VAT dopuszcza możliwość zmiany wynagrodzenia, o którym mowa w ust. 1 o kwotę wynikającą ze zmienionej stawki podatku VAT po zawarciu stosownego aneksu.
4. Podstawą wystawienia przez Wykonawcę faktury/rachunku jest podpisanie przez Strony, protokołu odbioru stwierdzającego wykonanie przedmiotu umowy w stanie wolnym od wad.
5. Wykonawca wystawi oraz prześle Zamawiającemu fakturę/rachunek na kwotę brutto wskazaną w ust.1 niniejszego paragrafu w terminie do 7 dni roboczych od daty podpisania przez Strony Umowy protokołu odbioru, zatwierdzającego przyjęcie przedmiotu umowy w stanie wolnym od wad.
6. Zapłata wynagrodzenia wskazanego w ust. 1 niniejszego paragrafu za wykonany przedmiot umowy następować będzie po odbiorze przedmiotu umowy bez zastrzeżeń (w zw. z postanowieniami § 4 Umowy) i otrzymaniu poprawnie wystawionej/ego faktury/rachunku, na rachunek bankowy Wykonawcy.

7. Poprawnie wystawiona/ny faktura/rachunek oprócz podstawowych informacji, musi zawierać wyszczególnione następujące pozycje: przedmiot umowy, wartość brutto, termin płatności: „30 dni”, a nie konkretną datę kalendarzową. W przypadku wystawienia przez Wykonawcę faktury/rachunku i wskazania terminu płatności niezgodnie z treścią zdania powyżej, strony uzgadniają, iż obowiązujący termin płatności to 30 dni od dnia otrzymania faktury/rachunku przez Zamawiającego, niezależnie od wskazanego przez Wykonawcę terminu płatności faktury/rachunku.
8. Zamawiający zapłaci fakturę/rachunek w terminie do 30 dni od daty jej/jego otrzymania przez Zamawiającego, tj. od dnia wpływu faktury/rachunku do siedziby Zamawiającego.
9. Płatności będą dokonywane przelewem bankowym na konto bankowe Wykonawcy określone w fakturze/na rachunku.
10. Za dzień zapłaty uznaje się dzień uznania rachunku Zamawiającego.

§ 6. Dokumentacja konserwatorska.

1. Z chwilą przekazania dzieła, przechodzą na Zamawiającego autorskie prawa majątkowe do opracowania „Dokumentacja konserwatorska” wraz z prawem do dokumentacji fotograficznej obejmująca prawo do:
 - zwielokrotniania do celów popularyzacji Muzeum Śląskiego w Katowicach;
 - umieszczania w katalogach, opracowaniach, wystawach;
 - wykorzystywania w celach oświatowych, naukowych, badawczych.
2. Każdorazowo przy wykorzystaniu dzieła Muzeum Śląskie w Katowicach wymieni autora i tytuł pracy.

§7. Ubezpieczenie Wykonawcy.

1. Jeśli przedstawiona przez Wykonawcę w ofercie opłacona polisa w przypadku jej braku inny dokument potwierdzający, że Wykonawca jest ubezpieczony od odpowiedzialności cywilnej w zakresie prowadzonej działalności związanej z przedmiotem zamówienia nie jest obowiązująca na czas realizacji umowy, Wykonawca jest zobowiązany do posiadania i przedstawienia do akceptacji Zamawiającego, obowiązującej na czas realizacji przedmiotu umowy, opłaconej polisy ubezpieczeniowej, a w przypadku jej braku innego dokumentu potwierdzającego, że Wykonawca jest ubezpieczony od odpowiedzialności cywilnej w zakresie prowadzonej działalności związanej z przedmiotem zamówienia na kwotę co najmniej 90.000,00 zł z zastrzeżeniem ust. 3 niniejszego paragrafu - w formie kopii poświadczonej i opatrzonej klauzulą „za zgodność z oryginałem” przez Wykonawcę.
2. W przypadku gdyby okres ubezpieczenia był krótszy niż okres trwania umowy, Wykonawca zobowiązany jest do przedłużenia okresu obowiązywania polisy/innego dokumentu potwierdzającego, że Wykonawca jest ubezpieczony od odpowiedzialności cywilnej w zakresie prowadzonej działalności związanej z przedmiotem zamówienia i przedstawienia Zamawiającemu w terminie 14 dni od dnia przedłużenia polisy/dokumentu potwierdzającego, że Wykonawca jest ubezpieczony od odpowiedzialności cywilnej w zakresie prowadzonej działalności związanej z przedmiotem zamówienia opłaconej polisy ubezpieczeniowej, a w przypadku jej braku innego dokumentu potwierdzającego, że Wykonawca jest ubezpieczony od odpowiedzialności cywilnej w zakresie prowadzonej działalności związanej z przedmiotem zamówienia na kwotę co najmniej

90.000,00 w formie kopii poświadczonej i opatrzonej klauzulą „za zgodność z oryginałem” przez Wykonawcę.

3. Zakres oraz warunki ubezpieczenia podlegają akceptacji Zamawiającego.

§ 8. Odpowiedzialność i kary umowne.

1. Do czasu odbioru przez Zamawiającego przedmiotu umowy ryzyko związane z ewentualnym uszkodzeniem lub utratą przedmiotu umowy ponosi Wykonawca.
2. Wykonawca zapłaci Zamawiającemu kary umowne w wysokości:
 - 2.1. 20% wynagrodzenia brutto określonego w § 5 ust. 1 Umowy w przypadku odstąpienia od Umowy z przyczyn leżących po stronie Wykonawcy;
 - 2.2. 0,5% wynagrodzenia brutto określonego w § 5 ust. 1 Umowy za każdy dzień opóźnienia:
 - a. w przekazaniu przedmiotu umowy w zw. z §2 Umowy;
 - b. w usunięciu wad stwierdzonych przez Zamawiającego przy odbiorze przedmiotu umowy, w zw. z § 4 ust. 1.2 lit. a Umowy;
 - c. w usunięciu wad na podstawie przepisów o rękojmi i gwarancji w zw. z postanowieniami § 9 Umowy;
 - 2.3. 0,3% wynagrodzenia brutto określonego w § 5 ust. 1 Umowy za każdy dzień opóźnienia w przesłaniu Zamawiającemu Programu w zw. z §3 ust.2 lit. a Umowy;
 - 2.4. 0,3% wynagrodzenia brutto określonego w § 5 ust. 1 Umowy za każdy dzień opóźnienia w przesłaniu/doręczeniu Zamawiającemu poprawionego Programu w zw. §3 ust.2 lit. b i c Umowy.
3. W przypadku, o którym mowa w ust. 2, Zamawiający uprawniony jest do potrącenia kwot należnych Wykonawcy tytułem wynagrodzenia, o którym mowa w § 5 ust.1 o kwoty wynikające z należnej Zamawiającemu kary umownej.
4. Zamawiający zapłaci Wykonawcy karę umowną w wysokości 20% wynagrodzenia brutto określonego w § 5 ust. 1, jeżeli Wykonawca odstąpi od Umowy z przyczyn leżących po stronie Zamawiającego.
5. W przypadku stwierdzenia, iż przedmiot umowy ma wady, Zamawiający może wstrzymać zapłatę wynagrodzenia przysługującego Wykonawcy do czasu usunięcia wad. Usunięcie wad odbywa się na koszt Wykonawcy.
6. Wykonawcy za okres wstrzymania wypłaty wynagrodzenia nie przysługuje prawo do naliczania odsetek za nieterminową zapłatę.
7. Każda ze Stron uprawniona jest do odstąpienia od Umowy w przypadku istotnego naruszenia przez drugą Stronę jej postanowień w terminie 7 dni od dnia powzięcia informacji o naruszeniu.
8. Każda ze Stron uprawniona jest do dochodzenia odszkodowania na zasadach ogólnych w sytuacji, w której poniesiona szkoda przekracza wysokość zastrzeżonej na ten cel kary umownej.
9. Niezależnie od kar umownych, o których mowa w ust. 2 niniejszego paragrafu, Zamawiający ma prawo dochodzenia odszkodowania uzupełniającego w przypadku gdy kary określone w ust. 2 nie pokrywają jego szkód.

- 10.** W razie utraty lub zniszczenia jakiegokolwiek obiektu, spośród wymienionych w Załączniku Nr 1 do Umowy, Wykonawca zapłaci Zamawiającemu odszkodowanie w wysokości wartości danego obiektu z daty ustalenia odszkodowania. Odszkodowanie to nie może być niższe niż kwota podana w protokole zdawczo-odbiorczym, jako wartość danego obiektu.

§ 9. Rękojmia i gwarancja.

- 1.** Okres odpowiedzialności Wykonawcy w zakresie rękojmi za wady wynosi 3 lata licząc od dnia podpisania protokołu odbioru końcowego przedmiotu umowy.
- 2.** Wykonawca udziela na przedmiot Umowy 3 letniej gwarancji.
- 3.** Okres gwarancji i rękojmi liczy się od dnia podpisania odbioru końcowego przedmiotu umowy.
- 4.** Zamawiający może wykonywać uprawnienia z tytułu rękojmi niezależnie od uprawnień z tytułu gwarancji, co oznacza iż w dochodzeniu usunięcia wad fizycznych przedmiotu umowy Zamawiający ma prawo wyboru pomiędzy gwarancją i rękojmią.
- 5.** Wszelkie wady i usterki przedmiotu umowy powstałe w okresie gwarancji i rękojmi, a także jeszcze inne uszkodzenia lub wady spowodowane wadami lub uszkodzeniami wynikającymi z nienależytego wykonania lub niewykonania umowy, zostaną usunięte – naprawione przez Wykonawcę.
- 6.** Istnienie wad stwierdza się protokolarnie. O dacie i miejscu oględzin, mających na celu ich stwierdzenie, Zamawiający zawiadamia Wykonawcę na piśmie na 5 dni roboczych przed dokonaniem oględzin, chyba że Strony Umowy umówią się inaczej.
- 7.** Wykonawca nie może odmówić usunięcia wad bez względu na wysokość związanych z tym kosztów.
- 8.** W przypadku nieusunięcia ujawnionych wad w terminach określonych w protokole, Zamawiający ma prawo do zastępczego usunięcia wad w ramach rękojmi - na koszt Wykonawcy i nałożenia na Wykonawcę kary umownej.

§ 10. Odstąpienie od Umowy.

- 1.** Oprócz wypadków określonych w treści Kodeksu Cywilnego Stronom Umowy przysługuje prawo odstąpienia od umowy w następujących sytuacjach:
- 2.** Zamawiającemu przysługuje prawo do odstąpienia od Umowy:
 - a.** w razie wystąpienia istotnej zmiany okoliczności powodującej, że wykonanie Umowy nie leży w interesie publicznym, czego nie można było przewidzieć w chwili zawarcia Umowy. Odstąpienie od Umowy w tym wypadku może nastąpić w terminie 30 dni od powzięcia wiadomości o powyższych okolicznościach;
 - b.** zostanie ogłoszona upadłość lub rozwiązanie firmy Wykonawcy;
 - c.** zostanie wydany nakaz zajęcia majątku Wykonawcy;
 - d.** Wykonawca nie rozpoczął wykonywania usługi bez uzasadnionych przyczyn oraz nie kontynuuje jej pomimo wezwania Zamawiającego złożonego na piśmie;
 - e.** Wykonawca przerwał realizację usługi i przerwa ta trwa dłużej niż 14 dni;
 - f.** Wykonawca wykonuje prace niezgodnie z Umową;

- g.** w razie stwierdzenia przez Zamawiającego nieprawidłowości w wykonywaniu przedmiotu umowy, mogącej skutkować nieodwracalnymi zniszczeniami przedmiotu umowy.
- 3.** Odstąpienie od Umowy w przypadkach wskazanych w ust. 2 pkt b-g może nastąpić w terminie do 30 dni od powzięcia wiadomości o powyższych okolicznościach.
- 4.** Wykonawcy przysługuje prawo odstąpienia od Umowy w szczególności, jeżeli Zamawiający zawiadomi Wykonawcę, iż wobec zaistnienia uprzednio nie przewidzianych okoliczności nie będzie mógł spełnić swoich zobowiązań umownych wobec Wykonawcy.
- 5.** Odstąpienie od Umowy powinno nastąpić w formie pisemnej pod rygorem nieważności i powinno zawierać uzasadnienie i może nastąpić w terminie do 30 dni od powzięcia wiadomości o okolicznościach wskazanych w ust. 4.
- 6.** W przypadku odstąpienia od umowy Wykonawcą oraz Zamawiającego obciążają następujące obowiązki szczególne:
 - a.** w terminie siedmiu dni od daty odstąpienia od Umowy Wykonawca przy udziale Zamawiającego sporządzi protokół inwentaryzacji prac toku według stanu na dzień odstąpienia;
 - b.** Wykonawca zabezpieczy przerwane prace w zakresie obustronnie uzgodnionym - na koszt tej strony, z powodu której następuje odstąpienie od Umowy;
 - c.** Wykonawca zgłosi termin do dokonania przez Zamawiającego odbioru prac przerwanych oraz prac zabezpieczających;
 - d.** Zamawiający w razie odstąpienia od Umowy z przyczyn, za które odpowiada Zamawiający obowiązany jest do dokonania odbioru prac przerwanych oraz do zapłaty wynagrodzenia za prace, które zostały wykonane do dnia odstąpienia.

§ 11. Dopuszczalne zmiany Umowy.

- 1.** Dopuszcza się wprowadzanie zmian niniejszej Umowy za zgodą Zamawiającego.
- 2.** Zmiany Umowy mogą być inicjowane:
 - a.** przez Zamawiającego lub
 - b.** przez Wykonawcę.
- 3.** Zmiany Umowy, o których mowa w ust. 1 muszą być dokonywane z zachowaniem przepisu art. 140 ust. 3 PZP, stanowiącego, że Umowa jest nieważna w części wykraczającej poza określenie przedmiotu zamówienia zawarte w SIWZ.
- 4.** Zmiany, o których mowa w ust. 1 mogą dotyczyć:
 - a.** zmiany wynagrodzenia Wykonawcy wynikającego z umowy, w przypadku ustawowej zmiany stawki podatku od towarów i usług VAT;
- 5.** Warunkiem dokonania zmian, o których mowa w ust. 4 jest złożenie przez stronę inicjującą zmianę - wniosku zawierającego:
 - a.** opis propozycji zmiany;
 - b.** uzasadnienie zmiany;
 - c.** obliczenie kosztów zmiany.

6. Wykonawca nie będzie uprawniony do **przedłużenia terminów wykonywania Umowy**, jeżeli zmiana jest wymuszona z powodu przyczyn leżących po stronie Wykonawcy. W takim przypadku koszty dodatkowe związane z takimi zmianami ponosi Wykonawca.
7. Dokonanie zmian, o których mowa w ust. 4 wymaga podpisania aneksu do Umowy.

§ 12. Postanowienia dodatkowe.

1. Cesja wierzytelności przysługujących Wykonawca wobec Zamawiającego z tytułu wykonania Umowy może nastąpić jedynie za uprzednią pisemną zgodą Zamawiającego.
2. W przypadku, gdy Wykonawca zamierza powierzyć część obowiązków podwykonawcy – wyłącznie Wykonawca ponosi wszelką odpowiedzialność względem Zamawiającego i osób trzecich za działania i zaniechania podwykonawcy - jak za własne; dotyczy to także ewentualnych rozliczeń Wykonawcy z podwykonawcą.

§ 13. Postanowienia końcowe.

1. Strony ustanawiają osoby właściwe dla spraw realizacji Umowy:
 - a. dla Zamawiającego - Anna Ucieklak, nr tel: 32 779 94 64, wew. 364 adres e-mail: a.ucieklak@muzeumslaskie.pl;
 - b. dla Wykonawcy - _____, nr tel: _____, adres e-mail: _____.
2. Każda ze Stron zobowiązuje się do niezwłocznego informowania drugiej Strony o zmianie osób określonych w ust. 1 lub ich danych, jak również o wszelkich zmianach adresu dla doręczeń, pod rygorem uznania za skuteczne doręczenia pod adres wskazany w Umowie.
3. W sprawach nieuregulowanych postanowieniami niniejszej Umowy mają zastosowanie przepisy Kodeksu Cywilnego oraz Ustawy z dnia 29 stycznia 2004 r. Prawo zamówień publicznych (t.j.: Dz.U. z 2010 r. nr 113, poz. 759 z późniejszymi zmianami).
4. Wszelkie spory związane z wykonaniem Umowy Strony poddają właściwości miejscowej sądu powszechnego właściwego dla siedziby Zamawiającego.
5. Umowę sporządzono w 3 jednobrzmiących egzemplarzach, w tym 2 dla Zamawiającego i 1 dla Wykonawcy.
6. Integralną część umowy stanowi Załącznik Nr 1 do Umowy oraz Program prac konserwatorskich, który Wykonawca przedstawi Zamawiającemu do akceptacji przed przystąpieniem do prac konserwatorskich.

ZAMAWIAJĄCY

WYKONAWCA

Załącznik Nr 1 do Umowy nr z dnia2012 r.

Wykaz mebli zabytkowych i obiektów z drewna, opis stanu zachowania, wnioski i założenia konserwatorskie oraz wstępny zakres prac konserwatorskich w postępowaniu na zadanie: „Konservacja mebli zabytkowych i obiektów z drewna ze zbiorów Muzeum Śląskiego w Katowicach”

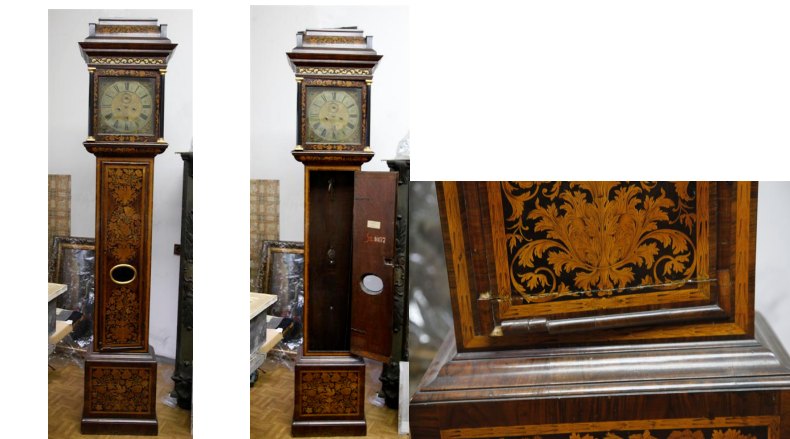
1. Zegar szafowy, podłogowy, wagowy, nr inw.: MSK/Sz RA/221.

Materiał: drewno fornirowane, intarsja, metal.

Miejsce powstania: Anglia.

Czas powstania: XVIII w.

Wymiary: wysokość 235 cm, szerokość 41 cm głębokość 22 cm



Opis inwentaryzacyjny.

Zegar szafowy, podłogowy, wagowy. Cokół o profilowanych gzymsach /górnym i dolnym/, trzon zamykany drzwiczkami z oszklonym owalnym otworem. Kaptur ze szklanymi kwadratowymi drzwiczkami od frontu, w narożach czarne kolumnki ze złożonymi stylizowanymi głowicami i bazami. Zwieńczenie rozbudowane, profilowane. Cała drewniana szafa pokryta bardzo bogatą dekoracją intarsjowaną w motywy roślinno-kwiatowe.

Tarcza kwadratowa, mosiężna z tarczą sekundnika, okienkiem kalendarzowym i srebrzystym pierścieniem z podziałem godzinowym rzymskim. W podłuczcu sygnatura zegarmistrza: "In Buchman /Bulhman?/Londini". Pola w narożnikach tarczy dekorowane mosiężnymi nakładanymi ażurowymi aplikacjami. Mechanizm z naciągami obciążnikowym i regulatorem wahadłowym.

Opis stanu zachowania.

W dolnej partii drzwiczek poziome pęknięcie drewna z ubytkami intarsji, ubytki i złe wtórne reperacje obramienia w tej części. W frontowej płycinie podstawy poziome pęknięcie z dawnymi reperacjami drewna i intarsji. Poziome pęknięcia w płycinach bocznych. Brak nasadek na szczycie. Mechanizm zegarowy niesprawny, brak wskazówek, wag i wahadła.

Wnioski i założenia konserwatorskie.

Prace konserwatorskie mają na celu zahamowanie procesów niszczących oraz przygotowanie obiektu do ekspozycji muzealnej. Zakłada się uruchomienie mechanizmu zegarowego. Należy pozostawić wszelkie istniejące numery inwentaryzacyjne. Zamawiający zastrzega sobie możliwość konsultacji na każdym etapie prac konserwatorskich.

Wstępny zakres prac konserwatorskich.

1. Oczyszczenie drewna.
2. Reperacja płyciny drzwi.
 - likwidacja przesunięcia
 - uzupełnienie ubytków w intarsji.;
3. Reperacja płyciny dolnej cokołu:
 - stabilizacja pęknięcia;
 - uzupełnienie ubytków w intarsji.
4. Uzupełnienie i reperacja obramienia w dolnej partii drzwi.
5. Politurowanie.
6. Naprawa mechanizmu zegarowego.
7. Wykonanie dokumentacji konserwatorskiej opisowej i fotograficznej przed, w trakcie i po konserwacji.

2. Szafka renesansowa. nr inw.: MSK/SzRA/203.

Materiał: drewno, intarsja, metal.

Miejsce powstania:?

Czas powstania: 1606.

Wymiary: wysokość 135 cm, szerokość 66 cm, głębokość 39 cm



Opis inwentaryzacyjny.

Szafka zamykana jednoskrzydłowo, wsparta na przednich nóżkach w formie spłaszczonej kuli, tylnych graniastych, zwieńczona profilowanym gzymsem, w dolnej partii mebla także wydatne profilowanie. Boki proste – na nich po dwie prostokątne płyciny obwiedzione profilowaną listwą. Od frontu drzwiczki z dwiema płycinami: górna w kształcie litery „T”, dolna prostokątna, obie obwiedzionymi profilowaną listwą, wypełnione dekoracją intarsjowaną – symetryczne motywy ornamentalno-kwiatowe. Nad drzwiczkami napis i datowanie wykonane w technice intarsji: „LR ER 1606”. Skrzydło drzwi flankowane w narożach mebla stylizowanymi pilastrami z kanelowaniem, intarsjowanym motywem rombu, boniowaniem oraz uproszczoną formą głowic i baz. Szyldzik w drzwiczkach oraz uchwyt – metalowe o dekoracyjnej formie. Wewnątrz szafki jedna półka i trzy szufladki w dolnej partii mebla.

Opis stanu zachowania.

Mebel ogólnie zabrudzony. Lewa noga odspojona. Ubytki w górnej części gzymsu z lewej, na krawędziach drzwi z obu stron. W lewej ścianie wstawka w miejscu zamykania. Brak zamka. Niewielkie ubytki w intarsji. Poziome pęknięcie środkowej płyciny drzwi. Ubytki drewna w płycinie tylnej u dołu.

Wnioski i założenia konserwatorskie.

Prace konserwatorskie mają na celu zahamowanie procesów niszczących oraz przygotowanie obiektu do ekspozycji muzealnej. Należy pozostawić wszelkie istniejące numery inwentaryzacyjne. Zakłada się woskowanie powierzchni mebla. Zamawiający zastrzega sobie możliwość konsultacji na każdym etapie prac konserwatorskich.

Wstępny zakres prac konserwatorskich.

1. Oczyszczenie drewna.
2. Uzupełnienie ubytków w partii gzymsu.
3. Stabilizacja nogi.
4. Likwidacja pęknięcia płyciny drzwi.
5. Uzupełnienie ubytków w intarsji.
6. Woskowanie mebla.
7. Konservacja zachowawcza metalowych elementów:
 - odczyszczenie;
 - zabezpieczenie powłoką żywicy akrylowej 100 % na bazie metakrylanu etylu i akrylanu metylu.
8. Wykonanie dokumentacji konserwatorskiej opisowej i fotograficznej przed, w trakcie i po konserwacji.

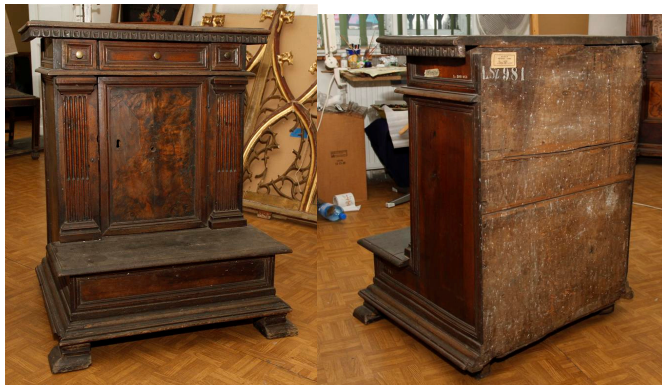
3. Klęcznik renesansowy, nr inw.: MSK/SzRA/202.

Materiał: drewno orzechowe, metal.

Miejsce powstania:?

Czas powstania: ok. 1600.

Wymiary: wysokość 91 cm, szerokość 75 cm, głębokość w dolnej partii 62 cm





Opis inwentaryzacyjny.

Kłęcznik w formie szafki, zamykany jednoskrzydłowo, wsparty na czterech profilowanych wydłużonych nóżkach, zwieńczony prostokątnym blatem o profilowanej prostej krawędzi dekorowanej motywem stylizowanych woliczek oczek. Nad drzwiczkami trzy szuflady – środkowa szeroka i dwie boczne małe, wszystkie obwiedzione profilowaną listwą. Drzwiczki obłożone dekoracyjnie fornirem / czeczota/ w narożach mebla flankowane stylizowanymi kanelowanymi pilastrami z uproszczoną formą głowic oraz baz. Partia dolna mebla – do klęczenia wydatnie wysunięta do przodu, w formie skrzyni z otwierana górną klapą, wykończona profilowaną listwą. Koliste uchwyty przy szufladach - mosiężne. Wewnątrz jedna półka. Uchwyty szuflad metalowe.

Opis stanu zachowania.

Mebel ogólnie zabrudzony. Duży ubytek w krawędzi cokołu z lewej. Ubytki w pilastrze z prawej, dawne uzupełnienia woskowe i ubytki w pilastrze z lewej. Ubytek na krawędzi ściany bocznej przy zamku. Drzwi z licznymi dawnymi reperacjami; duża wstawka z prawej przy zamku (źle dobrane drewno), mniejsze wstawki z tendencją do odpajania się. Płycizna drzwi mocno porysowana z drobnymi ubytkami. W lewej szufladce pęknięta płycina, w prawej ubytek w listwie górnej. Tył zachlapany białą farbą, dwa pęknięcia deski. Zamek niekompletny.

Wnioski i założenia konserwatorskie.

Prace konserwatorskie mają na celu zahamowanie procesów niszczących oraz przygotowanie obiektu do ekspozycji muzealnej. Nie zakłada się politurowania mebla a jedynie położenie powłoki woskowej. Należy pozostawić wszelkie istniejące numery inwentaryzacyjne. Zamawiający zastrzega sobie możliwość konsultacji na każdym etapie prac konserwatorskich.

Wstępny Zakres prac konserwatorskich.

1. Oczyszczenie mebla.
2. Uzupełnienie ubytków w drewnie (cokoł, pilastry, front).
3. Wymiana nieprawidłowego forniru na licu drzwi.
4. Stabilizacja pęknięcia płyciny w szufladce.
5. Uzupełnienie ubytków w płycinie tylnej.
6. Woskowanie mebla.
7. Konservacja zachowawcza elementów metalowych:
 - oczyszczenie;
 - zabezpieczenie powłoką żywicy akrylowej 100 % na bazie metakrylanu etylu i akrylanu metylu.
8. Wykonanie dokumentacji konserwatorskiej opisowej i fotograficznej przed, w trakcie i po konserwacji.

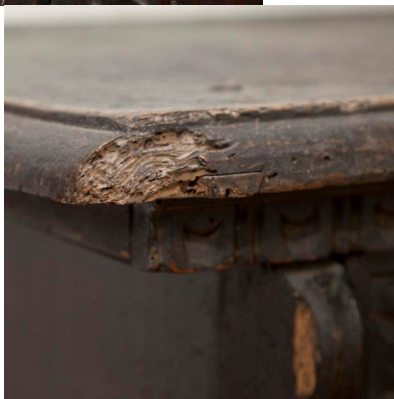
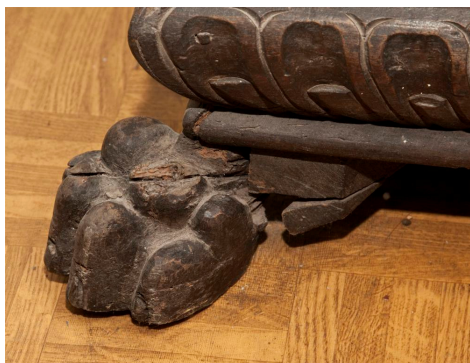
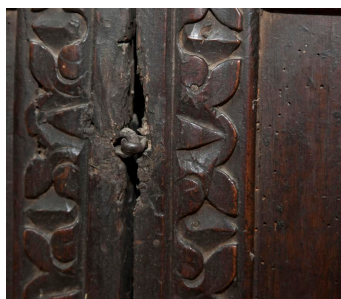
4. Kredens renesansowy, nr inw.: MSK/SzRA/218.

Materiał: drewno, metal.

Miejsce powstania:?

Czas powstania: XVI w.

Wymiary: wysokość 111 cm, szerokość 167 cm, głębokość 47 cm



Opis inwentaryzacyjny.

O prostych bokach i froncie, zamykany dwuskrzydłowo, z trzema szufladami, wsparty na czterech nóżkach – przednich mocno wysuniętych poza linię mebla w kształcie lwich łap oraz tylnych klockowych. Dolny wydatny gzyms dekorowany płaskorzeźbionym motywem arkadek, skrzydła drzwiczek przedzielone prostokątnymi płycinami – po środku i po bokach. Skrzydła drzwiczek oraz płyciny obwiedzione płaskorzeźbionym motywem ornamentalnym. Dolna część mebla z drzwiczkami oddzielona od górnej profilowanym gzymsem. W części górnej trzy szuflady – dwie duże po bokach oraz środkowa mała. Obrzeża szuflad obwiedzione analogicznie do drzwiczek płaskorzeźbionym motywem ornamentalnym. Błat wydatnie wysunięty poza linię mebla, prostokątny o profilowanej krawędzi i z motywem stylizowanych wolic oczek. Uchwyty mosiężne: przy drzwiczkach odlewane

w kształcie popiersia/biust kobiety, w szufladach toczone koliste. Wewnątrz mebel podzielony pionowo na dwie komory, na całej szerokości mebla jedna półka.

Opis stanu zachowania.

Stan zachowania obiektu jest zły. Na całej powierzchni mebla liczne otwory po drewnojadach. Mocno osłabione deski wewnętrzna i tylne. Liczne dawne reperacje na powierzchni mebla w postaci kitów i zacierek; prawa i lewa płyca u dołu, drzwi lewe w dolnej partii i na wysokości zamka, płyca środkowa wzdłuż lewej listwy i u dołu, drzwi prawe w okolicach wtórnego zamka i u dołu. Na gzymsie pod szufladami dwie wstawki drewna. Ubytki: na krawędziach blatu z prawej i lewej strony, na dekoracyjnych bokach pod blatem, na krawędziach gzymsu pod szufladami, na krawędziach drzwi głównie wokół zawiasów, na gzymsie dolnym, na nogach (lwich łapach). Pęknięcia drewna: prawe drzwi i lewa płyca.

Wnioski i założenia konserwatorskie.

Prace konserwatorskie mają na celu zahamowanie procesów niszczących oraz przygotowanie obiektu do ekspozycji muzealnej. Nie zakłada się politurowania mebla a jedynie położenie powłoki woskowej. Należy pozostawić wszelkie istniejące numery inwentaryzacyjne. Zamawiający zastrzega sobie możliwość konsultacji na każdym etapie prac konserwatorskich.

Zakres prac konserwatorskich.

1. Dezynfekcja mebla.
2. Oczyszczenie mebla.
3. Wzmocnienie osłabionych partii mebla.
4. Uzupełnienie licznych ubytków w drewnie.
5. Stabilizacja pęknięć drewna.
6. Woskowanie mebla.
7. Konserwacja zachowawcza elementów metalowych:
 - oczyszczenie;
 - zabezpieczenie powłoką żywicy akrylowej 100 % na bazie metakrylanu etylu i akrylanu metylu.
8. Wykonanie dokumentacji konserwatorskiej opisowej i fotograficznej przed, w trakcie i po konserwacji.

5. Zegar wiszący szafkowy, nr inw.: MSK/ E/ 4729.

Materiał: drewno fornirowane, metal.

Miejsce powstania:?

Czas powstania: okres I wojny światowej.

Wymiary: wysokość 98 cm, szerokość 41 cm głębokość 18 cm



Opis inwentaryzacyjny.

Zegar wiszący szafkowy. Szafka drewniana, zdobiona po bokach i ozdobnie zwieńczona. Mechanizm z niklowanej stali z tzw. produkcji wojennej oszczędnościowej z lat I wojny światowej Kriegs – modell.

Opis stanu zachowania.

Na szafce liczne zniszczenia politury, liczne dziurki po drewnojadach. Ubytek drewna w gzymsie zwieńczenia. Brak elementu dekoracyjnego w szczycie. Mechanizm zegarowy uszkodzony.

Wnioski i założenia konserwatorskie.

Prace konserwatorskie mają na celu zahamowanie procesów niszczących oraz przygotowanie obiektu do ekspozycji muzealnej. Zakłada się uruchomienie mechanizmu zegarowego. Zamawiający zastrzega sobie możliwość konsultacji na każdym etapie prac konserwatorskich.

Wstępny zakres prac konserwatorskich.

1. Oczyszczenie drewna.
2. Dezynfekcja.
3. Wzmocnienie osłabionego drewna.
4. Uzupełnienie brakującego elementu dekoracji.
5. Politurowanie.
6. Naprawa mechanizmu zegarowego.
7. Wykonanie dokumentacji konserwatorskiej opisowej i fotograficznej przed, w trakcie i po konserwacji.

6. Stół pokojowy drewniany, nr inw.: MŚK/ E/ 1903.

Materiał: drewno fornirowane.

Miejsce powstania: Polska.

Czas powstania: okres międzywojenny.

Wymiary: wysokość 77 cm, długość (blat złożony) 121 cm, szerokość 80 cm



Opis inwentaryzacyjny.

Stół pokojowy, drewniany, rozkładany, o prostokątnym blacie. Wyrób rzemieślniczy. Element wyposażenia domu robotniczego z Rudy Śląskiej, z lat międzywojennych.

Opis stanu zachowania.

Stół rozchwiany konstrukcyjnie. Liczne uszkodzenia blatu na krawędziach. Wytarta politura, liczne zaplamienia na blacie. Nogi w dolnej partii ze śladami farby, z wytartą politurą.

Wnioski i założenia konserwatorskie.

Prace konserwatorskie mają na celu zahamowanie procesów niszczących oraz przygotowanie obiektu do ekspozycji muzealnej. Zamawiający zastrzega sobie możliwość konsultacji na każdym etapie prac konserwatorskich.

Wstępny zakres prac konserwatorskich.

1. Oczyszczenie drewna.

2. Dezynfekcja.
3. Uzupełnienie ubytków drewna.
4. Wzmocnienie konstrukcyjne stołu.
5. Politurowanie.
6. Wykonanie dokumentacji konserwatorskiej opisowej i fotograficznej przed, w trakcie i po konserwacji.

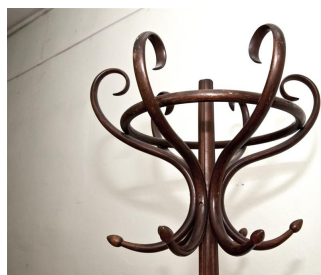
7. Wieszak stojący drewniany, nr inw.: MŚK/E/5058.

Materiał: drewno gięte.

Miejsce powstania: Polska.

Czas powstania: lata 30 XX w.

Wymiary: wysokość 195 cm



Opis inwentaryzacyjny.

Wieszak stojący, drewniany w typie Thoneta. Drewno gięte, lata 30 –te XX w. Wieszak na 4 giętych nogach, z obręczą na parasole, w koronie 6 giętych elementów. Brak zwieńczenia części pionowej.

Opis stanu zachowania.

Wieszak ze śladami użytkowania. Na drewnie liczne przetarcia drewna i politory. Pęknięcie i ubytek drewna w dolnej obręczy. Brak elementu zwieńczenia.

Wnioski i założenia konserwatorskie.

Prace konserwatorskie mają na celu zahamowanie procesów niszczących oraz przygotowanie obiektu do ekspozycji muzealnej. Zamawiający zastrzega sobie możliwość konsultacji na każdym etapie prac konserwatorskich.

Wstępny zakres prac konserwatorskich.

1. Oczyszczenie drewna.
2. Dezynfekcja.
3. Wzmocnienie obręczy dolnej z uzupełnieniem ubytku.
4. Politurowanie.
5. Wykonanie elementu zwieńczenia.
6. Wykonanie dokumentacji konserwatorskiej opisowej i fotograficznej przed, w trakcie i po konserwacji.

8. Pudło na czepiec, nr inw.: MŚK/E/1605.

Materiał: drewno.

Miejsce powstania: Piekary Śląskie.

Czas powstania: XIX/XX w.

Wymiary: wysokość 34 cm, szerokość 32 cm, długość 53 cm.



Opis inwentaryzacyjny.

Pudło na czepiec tzw. piekarski. Pudło z giętego drewna, o kształcie owalnym, z przykrywą. Na spodzie pieczętka i napis.

Opis stanu zachowania.

Stan zachowania jest zły. Pudło z licznymi dziurkami po drewnojadach. Dno odspojone, pudło zdeformowane. Liczne ubytki drewna na krawędzi podstawy.

Wnioski i założenia konserwatorskie.

Prace konserwatorskie mają na celu zahamowanie procesów niszczących oraz przygotowanie obiektu do ekspozycji muzealnej. Zakłada się pozostawienie naniesionych napisów i sygnatur na obiekcie. Zamawiający zastrzega sobie możliwość konsultacji na każdym etapie prac konserwatorskich.

Wstępny zakres prac konserwatorskich.

1. Oczyszczenie drewna.
2. Dezynfekcja.
3. Doklejenie dna.
4. Uzupełnienie ubytków w drewnie.
5. Woskowanie.
6. Wykonanie dokumentacji konserwatorskiej opisowej i fotograficznej przed, w trakcie i po konserwacji.

9. Sanki drewniane, MŚK/E/4159.

Materiał: drewno, metal.

Miejsce powstania: Nysa

Czas powstania:?

Wymiary: wysokość 30 cm, szerokość 30 cm, długość 135 cm



Opis inwentaryzacyjny.

Sanki drewniane, długie, rodzinne bez oparcia. Wzmocnione dwoma metalowymi wspornikami. Płozy podbite metalem, siedzisko z drewnianych szczelbelków.

Opis stanu zachowania.

Sanki ogólnie zabrudzone, z licznymi ubytkami i otarciami drewna. Odspojona metalowa płoza.

Wnioski i założenia konserwatorskie.

Prace konserwatorskie mają na celu zahamowanie procesów niszczących oraz przygotowanie obiektu do ekspozycji muzealnej. Zamawiający zastrzega sobie możliwość konsultacji na każdym etapie prac konserwatorskich.

Wstępny zakres prac konserwatorskich.

1. Oczyszczenie drewna.
2. Dezynfekcja.
3. Uzupełnienie ubytków w drewnie.
4. Woskowanie.
5. Konserwacja zachowawcza elementów metalowych:
 - oczyszczenie
 - zabezpieczenie powierzchni;
6. Wykonanie dokumentacji konserwatorskiej opisowej i fotograficznej przed, w trakcie i po konserwacji.

10. Kredens kuchenny, nr inw: MŚK/E/2727.

Materiał: drewno malowane.

Miejsce powstania: Polska.

Czas powstania: lata 30 te XX w.

Wymiary: wysokość 200 cm, długość 169 cm, szerokość dołu 49,5cm, szerokość góry 38,5 cm



Opis inwentaryzacyjny.

Kredens kuchenny, biały z nadstawką. W dolnej części czworo drzwi. Nad drzwiami środkowymi, dwuskrzydłowymi wysuwany blat, nad bocznymi szuflady.

Nadstawka z oszklonymi drzwiczkami. Drzwiczki środkowe, dwuskrzydłowe umieszczone wyżej niż boczne, nad wnęką. Drzwiczki boczne umieszczone w słupkach po obu stronach nadstawki, słupki zakończone półkolistym gzymsem, w podstawie szufladki. Szybki zmatowione w pionowe pasy, zdobione czerwonymi kwiatkami.

Opis stanu zachowania.

Kredens z licznymi śladami użytkowania. Liczne uszkodzenia białej malatury. Zniszczenia pokrycia blatu.

Wnioski i założenia konserwatorskie.

Prace konserwatorskie mają na celu zahamowanie procesów niszczących oraz przygotowanie obiektu do ekspozycji muzealnej. Zamawiający zastrzega sobie możliwość konsultacji na każdym etapie prac konserwatorskich.

Wstępny zakres prac konserwatorskich.

1. Oczyszczenie mebla.
2. Dezynfekcja.
3. Uzupełnienie ubytków w drewnie.
4. Odnowienie malatury.
5. Renowacja pokrycia blatu.
6. Renowacja elementów metalowych.
7. Wykonanie dokumentacji konserwatorskiej opisowej i fotograficznej przed, w trakcie i po konserwacji.

11. Bieliźniarka, MŚK/E/429.

Materiał: drewno, metal.

Miejsce powstania: Polska.

Czas powstania: 1914 r.

Wymiary: wysokość 137cm, nadstawka 57 cm, długość 100 cm, szerokość 49 cm



Opis inwentaryzacyjny.

Bieliźniarka drewniana. Drewno fornirowane, politurowane. Przednie nogi w formie spłaszczonych kul, tylne graniaste. W dolnej części dwoje drzwi z dekoracją z motywem wieńców, z dekoracyjnymi metalowymi uchwytami, flankowane pilastrami. Nad drzwiami szuflada z dekoracyjnymi metalowymi uchwytami. Nadstawka z kwadratowym lustrem z kolumnkami.

Opis stanu zachowania.

Kredens z licznymi śladami użytkowania. Liczne uszkodzenia politory głównie w partii blatu.

Wnioski i założenia konserwatorskie.

Prace konserwatorskie mają na celu zahamowanie procesów niszczących oraz przygotowanie obiektu do ekspozycji muzealnej. Zamawiający zastrzega sobie możliwość konsultacji na każdym etapie prac konserwatorskich.

Wstępny zakres prac konserwatorskich.

1. Oczyszczenie mebla.
2. Dezynfekcja.
3. Uzupełnienie ubytków w drewnie.
4. Politurowanie/woskowanie.
5. Konserwacja zachowawcza elementów metalowych:
 - oczyszczenie;
 - zabezpieczenie powierzchni powłoką żywicy akrylowej 100% na bazie metakrylanu etylu i akrylanu metylu.
6. Wykonanie dokumentacji konserwatorskiej opisowej i fotograficznej przed, w trakcie i po konserwacji.

ZAMAWIAJĄCY

WYKONAWCA