

SPECYFIKACJA ISTOTNYCH WARUNKÓW ZAMÓWIENIA
zwana dalej w skrócie SIWZ

Rodzaj zamówienia: usługa

Nazwa zamówienia: konserwacja metalowych zabytków ze zbiorów Działu Archeologii Muzeum Śląskiego w Katowicach

Nr referencyjny nadany sprawie przez Zamawiającego: *MŚ-ZP-DT-333-12/13*

Postępowanie przeprowadzone w trybie przetargu nieograniczonego zgodnie z przepisami ustawy z dnia 29 stycznia 2004 r. Prawo zamówień publicznych (Dz.U. z 2010 r. nr 113, poz. 759 z późniejszymi zmianami) o wartości szacunkowej zamówienia nieprzekraczającej równowartości kwoty w PLN (netto) 200 000 euro

SIWZ w dniu 17.06.2013r. zatwierdził:

p.o. Dyrektora Muzeum Śląskiego w Katowicach - Janusz Gawron

.....
(data)

.....
(podpis)

SIWZ zawiera:

Lp.	Oznaczenie Części	Nazwa Części
1.	Część I	Instrukcja dla Wykonawców, zwana dalej w skrócie IDW
2.	Część II	Opis Przedmiotu Zamówienia, zwany dalej w skrócie OPZ
3.	Część III	Wzór Umowy

Ileokroć w SIWZ mowa jest o:

- 1.** Ustawie Pzp - należy przez to rozumieć Ustawę z dnia 29 stycznia 2004r. Prawo zamówień publicznych (Dz. U. z 2010 r. Nr 113, poz. 759 z późniejszymi zmianami).
- 2.** SIWZ - należy przez to rozumieć komplet dokumentów przygotowanych przez Zamawiającego, niezbędnych do przygotowania i złożenia oferty na wybór Wykonawcy usługi zgodnie z wymogami ustawy Pzp.
- 3.** Zamówieniu – należy przez to rozumieć zamówienie publiczne, którego przedmiotem jest konserwacja metalowych zabytków ze zbiorów Działu Archeologii Muzeum Śląskiego w Katowicach.
- 4.** Zamawiającym - należy przez to rozumieć Muzeum Śląskie w Katowicach.
- 5.** Wykonawcy - należy przez to rozumieć osobę fizyczną, osobę prawną albo jednostkę organizacyjną nie posiadającą osobowości prawnej, która ubiega się o udzielenie zamówienia publicznego, złożyła ofertę lub zawarła umowę w sprawie zamówienia publicznego.
- 6.** Ofercie – należy przez to rozumieć dokument sporządzony przez Wykonawcę w formie pisemnej pod rygorem nieważności, podpisany zgodnie z zasadami reprezentacji Wykonawcy.
- 7.** Umowie - należy przez to rozumieć umowę na wykonanie usługi w ramach zamówienia, podpisaną pomiędzy Zamawiającym a Wykonawcą.

CZĘŚĆ I SIWZ - IDW

Spis treści:

1. Nazwa i adres Zamawiającego.....	4
2. Oznaczenie Wykonawcy.....	4
3. Tryb udzielania zamówienia.....	4
4. Opis przedmiotu zamówienia.....	4
5. Informacje na temat zamówień częściowych, umowy ramowej, aukcji elektronicznej.....	4
6. Informacja na temat zamówień uzupełniających.....	4
7. Informacja na temat oferty wariantowej.....	4
8. Termin wykonania zamówienia.....	4
9. Warunki udziału w postępowaniu oraz opis sposobu dokonywania oceny spełniania tych warunków.....	5
10. Wykaz oświadczeń i dokumentów, jakie mają dostarczyć Wykonawcy w celu potwierdzenia spełnienia warunków udziału w postępowaniu i w celu wykazania braku podstaw do wykluczenia z postępowania.....	6
11. Wykonawcy wspólnie ubiegający się o udzielenie zamówienia.....	8
12. Informacje o sposobie porozumiewania się Zamawiającego z Wykonawcami oraz przekazania oświadczeń i dokumentów.....	8
13. Wskazanie osób uprawnionych do porozumiewania się z Wykonawcami.....	9
14. Informacje dotyczące walut obcych, w jakich mogą być prowadzone rozliczenia między Zamawiającym a Wykonawcą.....	9
15. Wyjaśnianie i zmiany w treści SIWZ.....	9
16. Zebranie Wykonawców.....	10
17. Wymagania dotyczące wadium.....	10
18. Termin związania ofertą.....	10
19. Opis sposobu przygotowania ofert.....	10
20. Zmiany lub wycofanie złożonej oferty.....	12
21. Miejsce oraz termin składania i otwarcia ofert.....	13
22. Tryb otwarcia ofert.....	13
23. Opis sposobu obliczenia ceny.....	13
24. Opis kryteriów, którymi zamawiający będzie się kierował przy wyborze oferty, wraz z podaniem znaczenia tych kryteriów i sposobu oceny ofert.....	14
25. Oferta z rażąco niską ceną.....	15
26. Uzupełnienie oferty.....	15
27. Tryb oceny ofert.....	15
28. Wykluczenie Wykonawcy.....	15
29. Odrzucenie oferty.....	15
30. Wybór oferty i zawiadomienie o wyniku postępowania.....	16
31. Unieważnienie postępowania.....	16
32. Informacje o formalnościach, jakie powinny zostać dopełnione po wyborze oferty w celu zawarcia umowy w sprawie zamówienia publicznego.....	16
33. Wymagania dotyczące zabezpieczenia należytego wykonania umowy.....	17
34. Wzór umowy.....	17
35. Pouczenie o środkach ochrony prawnej przysługujących wykonawcy w toku postępowania o udzielenie zamówienia.....	17
36. Podwykonawstwo.....	19
37. Wymagania, o których mowa w art. 29 ust.4 ustawy Pzp.....	19
38. Ustanowienie dynamicznego systemu zakupów.....	19
39. Wykaz Załączników do IDW.....	19

1. Nazwa i adres Zamawiającego.

Muzeum Śląskie w Katowicach, al. W. Korfanteo 3, 40-005 Katowice.

2. Oznaczenie Wykonawcy.

Na potrzeby niniejszej SIWZ, za Wykonawcę uważa się osobę fizyczną, osobę prawną, albo jednostkę organizacyjną nie posiadającą osobowości prawnej, która ubiega się o udzielenie zamówienia publicznego, złożyła ofertę lub zawarła umowę w sprawie zamówienia publicznego.

3. Tryb udzielania zamówienia.

Przetarg nieograniczony, art.39-46 w zw. z art. 6a ustawy Pzp.

4. Opis przedmiotu zamówienia.

- 1)** Przedmiotem zamówienia jest konserwacja metalowych zabytków ze zbiorów Działu Archeologii Muzeum Śląskiego w Katowicach. Prace konserwatorskie mają na celu oczyszczenie, zakonserwowanie oraz zabezpieczenie obiektów. Zamawiający zastrzega sobie możliwość konsultacji na każdym etapie prac konserwatorskich. W terminie do 7 dni roboczych liczonych od dnia odbioru przez Wykonawcę przedmiotu zamówienia, Wykonawca przedstawi Zamawiającemu program prac konserwatorskich sporządzony na podstawie wskazanych przez Zamawiającego w OPZ wniosków, założeń i zakresu prac konserwatorskich. Program prac konserwatorskich musi zawierać wykaz planowanych czynności i zabiegów konserwatorskich z podaniem metod wykonania. Materiały użyte przez Wykonawcę do konserwacji przedmiotu zamówienia powinny odpowiadać co do jakości wymogom wyrobów dopuszczonych do obrotu i stosowania w konserwacji. Transport przedmiotu zamówienia w celu przeprowadzenia prac konserwatorskich oraz po wykonaniu prac konserwatorskich zapewnia Wykonawca na własny koszt. Opakowania do transportu po wykonaniu zamówienia do siedziby Zamawiającego zapewnia Wykonawca na własny koszt. Wymaga się sporządzenia dokumentacji konserwatorskiej, zbiorczej dla wszystkich 24 obiektów. Szczegółowy OPZ zawarty jest w części II SIWZ. Wykonawca musi zaoferować wykonanie zamówienia zgodne z wymogami Zamawiającego określonymi w SIWZ.
- 2)** Oznaczenie przedmiotu zamówienia według kodu Wspólnego Słownika Zamówień CPV: 92521220-7 (Usługi ochrony eksponatów).
- 3)** Oryginał SIWZ do rozstrzygnięcia ewentualnych sporów związanych z treścią dokumentu, dostępny jest w formie papierowej w Siedzibie Zamawiającego i udostępniony na stronie internetowej: www.muzeumslaskie.pl BIP, zakładka -przetargi.
- 4) Zamawiający przewiduje zorganizowanie wizji lokalnej dla Oferentów. Zainteresowani Wykonawcy proszeni są o zgłaszanie się w dniu 20.06.2013 r., w godz. od 12:00 do 15.00 w holu przy portierni w budynku Muzeum Śląskiego w Katowicach przy al. W. Korfanteo 3.**

5. Informacje na temat zamówień częściowych, umowy ramowej, aukcji elektronicznej.

5.1. Zamawiający nie dopuszcza składania ofert częściowych.

5.2. Zamawiający nie przewiduje zawarcia umowy ramowej.

5.3. Zamawiający nie przewiduje przeprowadzenia aukcji elektronicznej.

6. Informacja na temat zamówień uzupełniających.

Zamawiający nie przewiduje udzielania zamówień uzupełniających, o których mowa w art. 67 ust. 1, pkt 6 i 7 ustawy Pzp.

7. Informacja na temat oferty wariantowej.

Zamawiający nie dopuszcza składania ofert wariantowych.

8. Termin wykonania zamówienia.

Wykonawca zobowiązuje się wykonać zamówienie w terminie: do dnia 2 grudnia 2013 r. od dnia zawarcia Umowy.

9. Warunki udziału w postępowaniu oraz opis sposobu dokonywania oceny spełnienia tych warunków.

9.1. W postępowaniu o udzielenie zamówienia mogą brać udział wykonawcy, którzy na podstawie art. 22 ust. 1 ustawy Pzp, spełniają warunki dotyczące:

- 1)** Posiadania uprawnień do wykonywania określonej działalności lub czynności, jeżeli przepisy prawa nakładają obowiązek ich posiadania – Zamawiający nie konkretyzuje opisu sposobu dokonania oceny spełnienia tego warunku, a dokona oceny spełnienia przez Wykonawcę tego warunku udziału w postępowaniu stwierdzeniem: SPEŁNIA albo NIE SPEŁNIA w oparciu o oświadczenie o spełnianiu warunków udziału w postępowaniu. Wykonawcy wspólnie ubiegający się o udzielenie zamówienia, o których mowa w art. 23 ustawy Pzp, muszą łącznie spełnić warunek wymieniony w art. 22 ust. 1 pkt 1 ustawy Pzp.
- 2)** Posiadania wiedzy i doświadczenia – dla spełnienia niniejszego warunku, Wykonawca musi wykazać, że w okresie ostatnich trzech lat, przed upływem terminu składania ofert w niniejszym postępowaniu, a jeżeli okres prowadzenia działalności jest krótszy - w tym okresie, wykonał, tj. zrealizował co najmniej dwie usługi konserwacji metalowych obiektów archeologicznych, każda usługa o wartości co najmniej 2000,00 zł brutto. Przez jedną wykonaną usługę Zamawiający rozumie wykonaną, na podstawie jednej umowy/jednego zlecenia usługę konserwacji metalowych obiektów archeologicznych, o wartości wykonanej usługi co najmniej 2000,00 zł brutto.

Zamawiający oceni spełnianie przez Wykonawcę warunku udziału w postępowaniu stwierdzeniem: SPEŁNIA albo NIE SPEŁNIA, w oparciu o oświadczenie o spełnianiu warunków udziału w postępowaniu oraz w oparciu o dokument wskazany w pkt 10.1.2. IDW, jak również w oparciu o załączone dowody czy usługi wymienione w dokumencie wskazanym w pkt 10.1.2 IDW zostały wykonane należyście. Wykonawcy wspólnie ubiegający się o udzielenie zamówienia, o których mowa w art. 23 ustawy Pzp, muszą łącznie spełnić warunek wymieniony w art. 22 ust. 1 pkt 2 ustawy Pzp.

- 3)** Dysponowania osobami zdolnymi do wykonania zamówienia, dla spełnienia niniejszego warunku, Wykonawca musi wykazać, iż dysponuje –
 - a.** co najmniej jedną osobą, która posiada tytuł zawodowy magistra uzyskany po ukończeniu studiów z zakresu archeologii lub z zakresu metalurgii lub z zakresu chemii lub z zakresu konserwacji zabytków i legitymuje się co najmniej 3 - letnim doświadczeniem w zakresie konserwacji metalowych zabytków archeologicznych lub
 - b.** co najmniej jedną osobą, która posiada zaświadczenie o kwalifikacjach, uzyskane na podstawie § 19 Rozporządzenia Ministra Kultury i Sztuki z dnia 24 sierpnia 1964 r. w sprawie zezwoleń na prowadzenie prac konserwatorskich przy zabytkach i archeologicznych prac wykopaliskowych (Dz. U. nr 31, poz. 197) lub zaświadczenie o kwalifikacjach uzyskane na podstawie § 17 i 19 Rozporządzenia Ministra Kultury i Sztuki z dnia 11 stycznia 1994 r. o zasadach i trybie udzielania zezwoleń na prowadzenie prac konserwatorskich przy zabytkach oraz prac archeologicznych i wykopaliskowych, warunkach ich prowadzenia i kwalifikacjach osób, które mają prawo prowadzenia tej działalności (Dz. U. nr 16, poz. 55), w zakresie konserwacji metalowych zabytków archeologicznych.

Zamawiający oceni spełnianie przez Wykonawcę warunku udziału w postępowaniu stwierdzeniem: SPEŁNIA albo NIE SPEŁNIA, w oparciu o Oświadczenie o spełnianiu warunków udziału w postępowaniu oraz w oparciu o dokument wskazany w pkt 10.1.3. IDW. Wykonawcy wspólnie ubiegający się o udzielenie zamówienia, o których mowa w art. 23 ustawy Pzp, muszą łącznie spełnić warunek wymieniony w art. 22 ust. 1 pkt 3 ustawy Pzp.

- 4)** Dysponowania odpowiednim potencjałem technicznym - Zamawiający nie konkretyzuje opisu sposobu dokonania oceny spełnienia tego warunku, a dokona oceny spełnienia przez Wykonawcę tego warunku udziału w postępowaniu stwierdzeniem: SPEŁNIA albo NIE SPEŁNIA w oparciu o oświadczenie o spełnianiu

warunków udziału w postępowaniu. Wykonawcy wspólnie ubiegający się o udzielenie zamówienia, o których mowa w art. 23 ustawy Pzp, muszą łącznie spełnić warunek wymieniony w art. 22 ust. 1 pkt 3 ustawy Pzp.

- 5)** Sytuacji ekonomicznej i finansowej - Zamawiający nie konkretyzuje opisu sposobu dokonania oceny spełniania tego warunku, a dokona oceny spełniania przez Wykonawcę tego warunku udziału w postępowaniu stwierdzeniem: SPEŁNIA albo NIE SPEŁNIA w oparciu o oświadczenie o spełnianiu warunków udziału w postępowaniu. Wykonawcy wspólnie ubiegający się o udzielenie zamówienia, o których mowa w art. 23 ustawy Pzp, muszą łącznie spełnić warunek wymieniony w art. 22 ust. 1 pkt 4 ustawy Pzp.

- 9.2.** Wykonawca przy wykazywaniu spełniania warunków udziału w postępowaniu, o których mowa w art. 22 ust. 1 ustawy Pzp, może polegać na zasobach innych podmiotów, zgodnie z art. 26 ust. 2b ustawy Pzp, niezależnie od charakteru prawnego łączących go z nimi stosunków. Wykonawca w takiej sytuacji zobowiązany jest udowodnić Zamawiającemu, iż będzie dysponował zasobami niezbędnymi do realizacji zamówienia.

- 9.3.** Wykonawcy ubiegający się o udzielenie niniejszego zamówienia nie mogą podlegać wykluczeniu z postępowania o udzielenie zamówienia publicznego na podstawie art. 24 ust. 1 ustawy Pzp. W przypadku Wykonawców wspólnie ubiegających się o udzielenie zamówienia, żaden z nich nie może podlegać wykluczeniu na podstawie art. 24 ust. 1 ustawy Pzp.

10. Wykaz oświadczeń i dokumentów, jakie mają dostarczyć Wykonawcy w celu potwierdzenia spełnienia warunków udziału w postępowaniu i w celu wykazania braku podstaw do wykluczenia z postępowania.

- 1.** W celu wykazania spełniania przez wykonawcę warunków, o których mowa w art. 22 ust. 1 ustawy Pzp, Wykonawca zobowiązany jest złożyć:

- 1.1.** Oświadczenie o spełnianiu warunków udziału w postępowaniu, o których mowa w art. 22 ust. 1 ustawy Pzp

- sporządzone wg wzoru stanowiącego załącznik do IDW,
- złożone w formie oryginału. W przypadku Wykonawców wspólnie ubiegających się o udzielenie zamówienia dokument ten składa pełnomocnik tych Wykonawców.

- 1.2.** Wykaz głównych usług, wykonanych w okresie ostatnich trzech lat przed upływem terminu składania ofert, a jeżeli okres prowadzenia działalności jest krótszy – w tym okresie, wraz z podaniem ich wartości, przedmiotu, dat wykonania i podmiotów, na rzecz których usługi zostały wykonane oraz załączeniem **dowodów*** czy zostały wykonane należycie

- sporządzony wg wzoru stanowiącego załącznik do IDW,
- złożony w formie oryginału lub kopii poświadczonej za zgodność z oryginałem przez Wykonawcę. W przypadku Wykonawców wspólnie ubiegających się o udzielenie zamówienia dokument ten składa pełnomocnik tych Wykonawców.

* Dowodami potwierdzającymi, że usługi zostały wykonane należycie, są:

- 1)** Poświadczenie;
- 2)** Oświadczenie wykonawcy - jeżeli z uzasadnionych przyczyn o obiektywnym charakterze wykonawca nie jest w stanie uzyskać poświadczenia, o którym mowa w pkt 1

- złożone w formie oryginału lub kopii poświadczonej za zgodność z oryginałem przez Wykonawcę.

W przypadku Wykonawców wspólnie ubiegających się o udzielenie zamówienia dokumenty te składają Wykonawcy, którzy potwierdzają spełnianie warunku w imieniu Wykonawców wspólnie ubiegających się o udzielenie zamówienia, w formie oryginału lub kopii poświadczonej za zgodność z oryginałem przez Wykonawcę, którego dotyczą.

W przypadku gdy Zamawiający (Muzeum Śląskie) jest podmiotem, na rzecz którego usługi wskazane w wykazie głównych usług, zostały wcześniej wykonane, wykonawca nie ma obowiązku przedkładania dowodów, o których mowa powyżej.

W razie konieczności, szczególnie gdy wykaz lub dowody, o których mowa odpowiednio w pkt 1) i pkt 2), budzą wątpliwości zamawiającego lub gdy z poświadczenia albo z innego dokumentu wynika, że zamówienie nie zostało wykonane lub zostało wykonane nienależycie, zamawiający może zwrócić się bezpośrednio do właściwego podmiotu, na rzecz którego roboty budowlane, dostawy lub usługi były lub miały zostać wykonane, o przedłożenie dodatkowych informacji lub dokumentów bezpośrednio zamawiającemu.

W postępowaniach o udzielenie zamówienia publicznego wszczynanych w okresie 12 miesięcy od dnia wejścia w życie rozporządzenia Prezesa Rady Ministrów z dnia 19 lutego 2013 r. (tj. od dnia 20.02.2013r), wykonawca, w miejsce poświadczeń, o których mowa powyżej, może przedkładać dokumenty potwierdzające należyte wykonanie usług, określone w § 1 ust. 1 pkt 2 i 3 rozporządzenia Prezesa Rady Ministrów z dnia 30 grudnia 2009 r. w sprawie rodzajów dokumentów, jakich może żądać zamawiający od wykonawcy, oraz form, w jakich te dokumenty mogą być składane (Dz. U. Nr 226, poz. 1817).

1.3. Wykaz osób, które będą uczestniczyć w wykonywaniu zamówienia wraz z informacjami na temat ich kwalifikacji zawodowych, doświadczenia i wykształcenia niezbędnych do wykonania zamówienia, a także zakresu wykonywanych przez nie czynności, oraz informacją o podstawie do dysponowania tymi osobami

- sporządzony wg wzoru stanowiącego załącznik do IDW,
- złożony w formie oryginału lub kopii poświadczonej za zgodność z oryginałem przez Wykonawcę. W przypadku Wykonawców wspólnie ubiegających się o udzielenie zamówienia dokument ten składa pełnomocnik tych Wykonawców;

1.4. Zobowiązanie(a) innych podmiotów do oddania do dyspozycji Wykonawcy niezbędnych zasobów w zakresie wiedzy i doświadczenia i/lub w zakresie dysponowania osobami zdolnymi do wykonania zamówienia na okres korzystania z nich przy wykonywaniu zamówienia, jeżeli Wykonawca będzie korzystał z zasobów innych podmiotów na zasadach określonych w art. 26 ust. 2b ustawy Pzp

- sporządzone wg wzoru stanowiącego załącznik do IDW,
- złożone w formie oryginału przez ten podmiot, tj. udostępniający Wykonawcy swoje zasoby.

2. W celu wykazania braku podstaw do wykluczenia z postępowania, o którym mowa w art. 24 ust. 1 ustawy Pzp, Wykonawca zobowiązany jest złożyć:

2.1. Oświadczenie o braku podstaw do wykluczenia

- sporządzone wg wzoru stanowiącego załącznik do IDW,
- złożone w formie oryginału lub kopii poświadczonej za zgodność z oryginałem przez Wykonawcę. W przypadku Wykonawców wspólnie ubiegających się o udzielenie zamówienia dokument ten składa każdy z Wykonawców wspólnie ubiegających się o udzielenie zamówienia lub w jego imieniu składa go pełnomocnik tych Wykonawców;

2.2. Aktualny na dzień składania ofert odpis z właściwego rejestru lub z centralnej ewidencji i informacji o działalności gospodarczej, jeżeli odrębne przepisy

wymagają wpisu do rejestru lub ewidencji w celu wykazania braku podstaw do wykluczenia w oparciu o art. 24 ust.1 pkt 2 ustawy Pzp, wystawiony nie wcześniej niż 6 miesięcy przed upływem terminu składania ofert

- złożone w formie oryginału lub kopii poświadczonej za zgodność z oryginałem przez Wykonawcę. W przypadku Wykonawców wspólnie ubiegających się o udzielenie zamówienia dokumenty te składa każdy z tych Wykonawców, w formie oryginału lub kopii poświadczonej za zgodność z oryginałem przez wykonawcę, którego dotyczą.

3. W przypadku, gdy wykonawca ma siedzibę lub miejsce zamieszkania poza terytorium Rzeczypospolitej Polskiej, zamiast dokumentu, o którym mowa w pkt 10)2 ppkt 2.2 niniejszej IDW, zobowiązany jest przedłożyć dokument wystawiony w kraju, w którym ma siedzibę lub miejsce zamieszkania, potwierdzający że:

3.1. Nie otwarto jego likwidacji ani nie ogłoszono upadłości, wystawiony nie wcześniej niż 6 miesięcy przed upływem terminu składania ofert.

4. Jeżeli w kraju miejsca zamieszkania osoby lub w kraju, w którym wykonawca ma siedzibę lub miejsce zamieszkania, nie wydaje się dokumentu opisanego powyżej w pkt 10)3 ppkt 3.1 niniejszej IDW, Wykonawca zastępuje go dokumentem zawierającym oświadczenie, w którym określa się także osoby uprawnione do reprezentacji wykonawcy, złożone przed właściwym organem sądowym, administracyjnym albo organem samorządu zawodowego lub gospodarczego odpowiednio kraju miejsca zamieszkania osoby lub kraju, w którym wykonawca ma siedzibę lub miejsce zamieszkania, lub przed notariuszem. Dokument ten również powinien być wystawiony w tym samym terminie, który określono w 10)3 ppkt. 3.1 niniejszej IDW.

5. Dokumenty, o których mowa w pkt 10)3 i 10)4 niniejszej IDW muszą być złożone w postaci oryginału lub kopii, przetłumaczonych na język polski i poświadczonych przez Wykonawcę za zgodność z oryginałem.

6. W przypadku wątpliwości co do treści dokumentu złożonego przez Wykonawcę mającego siedzibę lub miejsce zamieszkania poza terytorium Rzeczypospolitej Polskiej, zamawiający może zwrócić się do właściwych organów odpowiednio kraju miejsca zamieszkania osoby lub kraju, w którym wykonawca ma siedzibę lub miejsce zamieszkania, z wnioskiem o udzielenie niezbędnych informacji dotyczących przedłożonego dokumentu.

7. W przypadku złożenia przez Wykonawców dokumentów zawierających dane w innych walutach niż określono w PLN, dane finansowe zostaną przeliczone na PLN według średniego kursu Narodowego Banku Polskiego (NBP) opublikowanego w dniu ukazania się ogłoszenia o niniejszym zamówieniu w Biuletynie Zamówień Publicznych.

11. Wykonawcy wspólnie ubiegający się o udzielenie zamówienia.

1) Wykonawcy wspólnie ubiegający się o udzielenie niniejszego zamówienia ustanawiają Pełnomocnika do reprezentowania ich w niniejszym postępowaniu albo reprezentowania ich w postępowaniu i zawarciu umowy w sprawie zamówienia publicznego. Pełnomocnictwo w formie pisemnej (oryginał lub kopia potwierdzona za zgodność z oryginałem przez notariusza) należy dołączyć do oferty.

2) Wykonawcy wspólnie ubiegający się o niniejsze zamówienie, których oferta zostanie uznana za najkorzystniejszą, przed podpisaniem umowy o realizację zamówienia, są zobowiązani do zawarcia umowy cywilno-prawnej. Przed podpisaniem umowy, Wykonawcy muszą przedstawić Zamawiającemu umowę w oryginale, opisującą przyjętą formę prawną oraz określającą szczegółowo sposób współdziałania w wykonywaniu usługi.

3) Nie dopuszcza się składania umowy przedwstępnej regulującej współpracę lub umowy zawartej pod warunkiem zawieszenia.

12. Informacje o sposobie porozumiewania się Zamawiającego z Wykonawcami oraz przekazania oświadczeń i dokumentów.

1) W niniejszym postępowaniu, z zastrzeżeniem postanowienia pkt. 3 poniżej, wszelkie oświadczenia, wnioski, zawiadomienia oraz informacje, Zamawiający i Wykonawca przekazują

pisemnie lub faksem (**z wyłączeniem możliwości przesyłania za pośrednictwem faksu, dokumentów i oświadczeń składanych przez Wykonawców w celu uzupełnienia w trybie art. 26 ust. 3 ustawy Prawo zamówień publicznych – w takim przypadku obowiązuje wyłącznie forma pisemna**), z tym że oferta wraz z wymaganymi dokumentami i oświadczeniami musi zostać złożona pisemnie przed upływem terminu, o którym mowa w pkt 21)1. IDW.

- 2) Jeżeli Zamawiający i Wykonawca przesyła pisma za pośrednictwem faksu, każda ze stron na żądanie drugiej niezwłocznie potwierdza fakt ich otrzymania na wskazany w piśmie nr faksu, strony żądającej potwierdzenia. Pisma przesłane przez Wykonawcę za pośrednictwem faksu uważa się za złożone w terminie, jeżeli pismo dotarło do adresata przed upływem terminu wskazanego przez Zamawiającego i zostało niezwłocznie potwierdzone pisemnie (doręczone za pośrednictwem poczty lub osobiście) na adres: Muzeum Śląskie w Katowicach, al. W. Korfańskiego 3, 40-005 Katowice.
- 3) Zamawiający nie dopuszcza możliwości porozumiewania się drogą elektroniczną, z wyjątkiem sytuacji, w której Wykonawcom nieposiadającym faksu, Zamawiający przekaże wezwania do uzupełnienia dokumentów w trybie art. 26 ust. 3 i/lub złożenia wyjaśnień w trybie art. 24b ust. 1 i/lub art. 26 ust. 4 i/lub art. 87 ust. 1 i/lub art. 90 ust. 1 ustawy Pzp lub przesłania informacji o poprawieniu omyłki, o której mowa w art. 87 ust. 2 ustawy Pzp, wezwania do przedłużenia terminu związania ofertą, o którym mowa w art. 85 ust. 2 ustawy Pzp, zawiadomienia o wyborze oferty najkorzystniejszej, o którym mowa w art. 92 ust. 1 lub zawiadomienia o unieważnieniu postępowania, o którym mowa w art. 93 ust.3 ustawy Pzp - w taki sposób, że dokumenty będą wysyłane w postaci załącznika, którym będzie skan podpisanego dokumentu.
- 4) Zamawiający w przypadku skierowanych za pośrednictwem faksu zapytań do treści SIWZ, oraz w przypadku skierowanych przez Wykonawców za pośrednictwem faksu wniosków o przekazanie informacji, o których mowa w pkt 22.1. i 22.4.2)-3) niniejszej IDW nie wymaga potwierdzenia pisemnego.
- 5) Zamawiający nie dopuszcza możliwości uzupełniania dokumentów, oświadczeń i pełnomocnictw w trybie art. 26 ust. 3 ustawy Pzp, za pośrednictwem faksu ani poczty elektronicznej.
- 6) Wykonawcy nieposiadający faksu winni podać w formularzu oferty adres poczty elektronicznej, na który Zamawiający będzie mógł wysyłać pisma wskazane w pkt 3 powyżej.

13. Wskazanie osób uprawnionych do porozumiewania się z Wykonawcami.

Osobą uprawnioną do kontaktowania się z Wykonawcami jest: Specjalista ds. zamówień publicznych Dorota Tomal, nr faksu: (+48) 32 779 93 67. Nie udziela się żadnych ustnych i telefonicznych informacji, wyjaśnień czy odpowiedzi na kierowane do Zamawiającego zapytania, w sprawach wymagających zachowania pisemności postępowania.

14. Informacje dotyczące walut obcych, w jakich mogą być prowadzone rozliczenia między Zamawiającym a Wykonawcą.

Rozliczenia pomiędzy Wykonawcą a Zamawiającym będą dokonywane w złotych polskich (PLN).

15. Wyjaśnianie i zmiany w treści SIWZ.

1. Wyjaśnianie treści SIWZ.

- 1) Wykonawca może zwrócić się do Zamawiającego o wyjaśnienie treści SIWZ. Zamawiający jest obowiązany udzielić wyjaśnień niezwłocznie, jednak nie później niż na 2 dni przed upływem terminu składania ofert, pod warunkiem, że wniosek o wyjaśnienie treści SIWZ wpłynął do Zamawiającego nie później niż do końca dnia, w którym upływa połowa wyznaczonego terminu składania ofert.
- 2) Jeżeli wniosek o wyjaśnienie treści SIWZ wpłynął po upływie terminu składania wniosku, o którym mowa powyżej w pkt 1 IDW lub dotyczy udzielonych wyjaśnień, Zamawiający może udzielić wyjaśnień lub pozostawić wniosek bez rozpoznania.

- 3) Przedłużenie terminu składania ofert nie wpływa na bieg terminu składania wniosku, o którym mowa powyżej w pkt 1 IDW.
- 4) Treść zapytań wraz z wyjaśnieniami Zamawiający przekazuje Wykonawcom, którym przekazał SIWZ, bez ujawniania źródła zapytania, a jeżeli SIWZ jest udostępniona na stronie internetowej, treść zapytań wraz z wyjaśnieniami zamieszcza na tej stronie.
- 5) Pytania należy kierować na adres: Muzeum Śląskie w Katowicach, al. W. Korfatego 3, 40-005 Katowice, nr fax: (+48) 32 77 93 67.

2. Zmiany w treści SIWZ.

- 1) W uzasadnionych przypadkach Zamawiający, przed upływem terminu składania ofert, może zmienić treść niniejszej SIWZ. Dokonaną w ten sposób zmianę Zamawiający przekaże niezwłocznie wszystkim Wykonawcom, którym Zamawiający przekazał niniejszą SIWZ oraz zamieści dokonaną zmianę na stronie internetowej.
- 2) Zmiany są każdorazowo wiążące dla Wykonawców.

16. Zebranie Wykonawców.

Zamawiający nie przewiduje zebrania wykonawców.

17. Wymagania dotyczące wadium.

Nie wymaga się wniesienia wadium.

18. Termin związania ofertą.

- 1) Wykonawca pozostaje związany złożoną ofertą przez **30** dni. Bieg terminu związania ofertą rozpoczyna się wraz z upływem terminu składania ofert.
- 2) Wykonawca samodzielnie lub na wniosek Zamawiającego może przedłużyć termin związania ofertą, z tym że Zamawiający może tylko raz, co najmniej na 3 dni przed upływem terminu związania ofertą, zwrócić się do Wykonawców o wyrażenie zgody na przedłużenie tego terminu o oznaczony okres, nie dłuższy jednak niż 60 dni.

19. Opis sposobu przygotowania ofert.

1. Wymagania podstawowe.

- 1) Wykonawca może złożyć tylko jedną ofertę.
- 2) Ofertę składa się pod rygorem nieważności w formie pisemnej.
- 3) Ofertę należy przygotować ściśle według wymagań określonych w niniejszej IDW.
- 4) Oferta musi być złożona w nieprzezroczystej, zabezpieczonej przed otwarciem kopercie (paczce). Kopertę (paczkę) należy opisać następująco:

Muzeum Śląskie w Katowicach, al. W. Korfatego 3, 40-005 Katowice

Oferta w postępowaniu na:

„Konserwację metalowych zabytków ze zbiorów Działu Archeologii Muzeum Śląskiego w Katowicach”

NIE OTWIERAĆ PRZED UPŁYWEM TERMINU OTWARCIA OFERT

Na kopercie (paczce) oprócz opisu jw. należy umieścić nazwę i adres Wykonawcy.

- 5) Oferta musi być podpisana przez osoby upoważnione do reprezentowania Wykonawcy (Wykonawców wspólnie ubiegających się o udzielenie zamówienia). Oznacza to, iż jeżeli z dokumentu(ów) określającego(ych) status prawny Wykonawcy(ów) lub pełnomocnictwa (pełnomocnictw) wynika, iż do reprezentowania Wykonawcy(ów) upoważnionych jest łącznie kilka osób, dokumenty wchodzące w skład oferty muszą być podpisane przez wszystkie te osoby.

- 6) Upoważnienie osób podpisujących ofertę do jej podpisania musi bezpośrednio wynikać z dokumentów dołączonych do oferty. Oznacza to, że jeżeli upoważnienie takie nie wynika wprost z dokumentu stwierdzającego status prawny Wykonawcy, to do oferty należy dołączyć oryginał lub poświadczoną notarialnie za zgodność z oryginałem kopię stosownego pełnomocnictwa wystawionego przez osoby do tego upoważnione.
- 7) Wzory dokumentów dołączonych do niniejszej IDW powinny zostać wypełnione przez Wykonawcę i dołączone do oferty bądź też przygotowane przez Wykonawcę w formie zgodnej z niniejszą IDW.
- 8) We wszystkich przypadkach, gdzie jest mowa o pieczętkach, Zamawiający dopuszcza złożenie czytelnego zapisu o treści pieczętki zawierającego co najmniej oznaczenie nazwy (firmy) i siedziby.
- 9) Wykonawca ponosi wszelkie koszty związane z przygotowaniem i złożeniem oferty z uwzględnieniem treści art. 93 ust. 4 ustawy Pzp.
- 10) Wykonawca jest świadomy, że na podstawie ustawy z dnia 6 czerwca 1997 r. Kodeks Karny (Dz. U. nr 88 poz. 553 z dnia 2 sierpnia 1997r.) art. 297 § 1; kto, w celu uzyskania dla siebie lub kogoś innego zamówienia publicznego, przedkłada podrobiony, przerobiony, poświadczający nieprawdę albo nierzetelny dokument albo nierzetelne, pisemne oświadczenie dotyczące okoliczności o istotnym znaczeniu dla uzyskania wymienionego zamówienia, podlega karze pozbawienia wolności od 3 miesięcy do lat 5.

2. Forma oferty.

- 1) **Oferta musi być sporządzona w języku polskim. Dokumenty sporządzone w języku obcym są składane w formie oryginału, odpisu, wypisu, wyciągu lub kopii wraz z tłumaczeniem na język polski, potwierdzonym przez Wykonawcę.**
- 2) Stosowne wypełnienia we wzorach dokumentów stanowiących załączniki do niniejszej IDW i wchodzących następnie w skład oferty mogą być dokonane komputerowo, maszynowo lub ręcznie.
- 3) Dokumenty przygotowywane przez Wykonawcę na podstawie wzorów stanowiących załączniki do niniejszej IDW powinny mieć formę wydruku komputerowego lub maszynopisu.
- 4) Całość oferty powinna być złożona w formie uniemożliwiającej jej przypadkowe zdekompletowanie.
- 5) Wszystkie zapisane strony oferty powinny być ponumerowane. Strony te powinny być parafowane przez osobę (lub osoby jeżeli do reprezentowania Wykonawcy upoważnione są dwie lub więcej osoby) podpisującą (podpisujące) ofertę zgodnie z treścią dokumentu określającego status prawny Wykonawcy lub treścią załączonego do oferty pełnomocnictwa. Strony zawierające informacje nie wymagane przez Zamawiającego (np. prospekty reklamowe o firmie, jej działalności itp.) nie muszą być numerowane i parafowane.
- 6) **Wszelkie miejsca w ofercie, w których Wykonawca naniósł poprawki lub zmiany wpisywanej przez siebie treści czyli wyłącznie w miejscach, w których jest to dopuszczone przez Zamawiającego) muszą być parafowane przez osobę (osoby) podpisującą (podpisujące) ofertę.**

3. Zawartość oferty.

- 1) Kompletna oferta musi zawierać:
 - a) Formularz Oferty - sporządzony na podstawie wzoru stanowiącego **Załącznik Nr 1** do niniejszej IDW - złożony w formie oryginału. W przypadku Wykonawców wspólnie ubiegających się o udzielenie zamówienia dokument ten składa pełnomocnik tych Wykonawców.
 - b) Listę podmiotów należących do grupy kapitałowej [Wykonawca wykazuje wówczas wszystkich przedsiębiorców, którzy znajdują się w tej samej grupie kapitałowej] albo oświadczenie o braku przynależności do grupy kapitałowej, o treści zgodnej ze wzorem stanowiącym **Załącznik nr 6** do niniejszej IDW – złożone w formie oryginału.

W przypadku Wykonawców wspólnie ubiegających się o udzielenie zamówienia dokument ten składa pełnomocnik tych Wykonawców, a złożony dokument musi dotyczyć wszystkich Wykonawców wspólnie ubiegających się o udzielenie zamówienia.

- c) Stosowne Pełnomocnictwo(a) - w przypadku, gdy upoważnienie do podpisania oferty nie wynika bezpośrednio ze złożonego w ofercie odpisu z właściwego rejestru albo z centralnej ewidencji i informacji o działalności gospodarczej (należy załączyć oryginał lub kopię potwierdzoną przez notariusza).
 - d) W przypadku Wykonawców wspólnie ubiegających się o udzielenie zamówienia, dokument ustanawiający Pełnomocnika do reprezentowania ich w postępowaniu o udzielenie zamówienia albo reprezentowania w postępowaniu i zawarcia umowy w sprawie niniejszego zamówienia publicznego (należy załączyć oryginał lub kopię potwierdzoną przez notariusza).
 - e) Dokumenty złożone w celu wykazania braku podstaw do wykluczenia z postępowania o udzielenie zamówienia Wykonawcy w okolicznościach, o których mowa w art. 24 ust. 1 ustawy Pzp, wymienione w pkt 10.2 IDW;
 - f) Dokumenty złożone w celu wykazania spełniania przez Wykonawcę warunków udziału w postępowaniu określonych w art. 22 ust. 1 ustawy Pzp, wymienione w pkt 10.1 IDW;
- 2) Pożądane przez Zamawiającego jest złożenie w ofercie spisu treści z wyszczególnieniem ilości stron wchodzących w skład oferty.
- 3) W przypadku, gdy informacje zawarte w ofercie stanowią tajemnicę przedsiębiorstwa w rozumieniu przepisów *ustawy o zwalczaniu nieuczciwej konkurencji*, co do których Wykonawca zastrzega, że nie mogą być udostępniane innym uczestnikom postępowania, muszą być oznaczone klauzulą: „*Informacje stanowiące tajemnicę przedsiębiorstwa w rozumieniu art. 11 ust. 4 ustawy z dnia 16 kwietnia 1993 r. o zwalczaniu nieuczciwej konkurencji (Dz. U. z 2003 r. nr 153 poz. 1503)*” **i dołączone do oferty, trwale i oddzielnie spięte**. Zgodnie z tym przepisem przez tajemnicę przedsiębiorstwa rozumie się nieujawnione do wiadomości publicznej informacje techniczne, technologiczne, organizacyjne przedsiębiorstwa lub inne informacje posiadające wartość gospodarczą, co do których przedsiębiorca podjął niezbędne działania w celu zachowania ich poufności. Zamawiający zweryfikuje skuteczność zastrzeżenia tajemnicy przedsiębiorstwa. W przypadku stwierdzenia, że nie było dopuszczalne zastrzeżenie tajemnicy określonych informacji Zamawiający ujawni te informacje. Jeżeli Zamawiający będzie miał wątpliwości jak zakwalifikować określone informacje, zażąda od Wykonawcy wyjaśnień na podstawie art. 87 ust. 1 ustawy Pzp. Informację o zastrzeżeniu dokumentów stanowiących tajemnicę przedsiębiorstwa trzeba podać również w Formularzu Oferty – w pkt 6.

20. Zmiany lub wycofanie złożonej oferty.

- 1) Przed upływem terminu składania ofert Wykonawca może wprowadzić zmiany do złożonej oferty. Zmiany winny być doręczone Zamawiającemu na piśmie pod rygorem nieważności przed upływem terminu składania ofert. Oświadczenie o wprowadzeniu zmian albo zmienione oświadczenia lub dokumenty winny być opakowane tak jak oferta, a opakowanie winno zawierać dodatkowe oznaczenie wyrazem: „**ZMIANA**”. Oświadczenie o wprowadzeniu zmian albo zmienione oświadczenia lub dokumenty należy złożyć w Muzeum Śląskim w Katowicach, al. W. Korfantego 3, 40-005 Katowice. Oświadczenie o wprowadzeniu zmian albo zmienione oświadczenia lub dokumenty muszą zawierać dokładną nazwę (firmę) i adres Wykonawcy/ wszystkich Wykonawców wspólnie ubiegających się o udzielenie zamówienia, nazwę zamówienia oraz musi być podpisane przez osobę(y) uprawnioną(e) do składania oświadczeń woli w imieniu Wykonawcy.

Wykonawca jest zobowiązany dołączyć do oświadczenia o wprowadzeniu zmian:

- w przypadku podmiotów podlegających obowiązkowi wpisu do rejestru - aktualny odpis z właściwego rejestru w formie oryginału lub kopii poświadczonej za zgodność z oryginałem,
- w przypadku podpisania oświadczenia przez pełnomocnika - ważne pełnomocnictwo w formie oryginału lub kopii poświadczonej notarialnie za zgodność z oryginałem, potwierdzające

uprawnienia osoby (osób) podpisującej(ych) „**ZMIANĘ**” do składania oświadczenia woli w imieniu Wykonawcy,
Jeżeli oświadczenie to podpisują osoby inne niż te, których uprawnienia wynikają z dokumentów złożonych wraz z ofertą.

- 2) Przed upływem terminu składania ofert Wykonawca może wycofać ofertę. O wycofaniu powinien powiadomić Zamawiającego na piśmie pod rygorem nieważności przed upływem terminu składania ofert. Oświadczenie o wycofaniu oferty winno być opakowane tak, jak oferta, a opakowanie winno zawierać dodatkowe oznaczenie wyrazem: „**WYCOFANIE**”. Oświadczenie o wycofaniu oferty należy złożyć w siedzibie Zamawiającego w Muzeum Śląskim w Katowicach, al. W. Korfantego 3, 40-005 Katowice. Oświadczenie musi zawierać dokładną nazwę (firmę) i adres Wykonawcy/ wszystkich Wykonawców wspólnie ubiegających się o udzielenie zamówienia, nazwę zamówienia oraz musi być podpisane przez osobę(y) uprawnioną(e) do składania oświadczeń woli w imieniu Wykonawcy.

Do oświadczenia należy dołączyć:

- w przypadku podmiotów podlegających obowiązkowi wpisu do rejestru - aktualny odpis z właściwego rejestru w formie oryginału lub kopii poświadczonej za zgodność z oryginałem,
- w przypadku podpisania oświadczenia przez pełnomocnika - ważne pełnomocnictwo w formie oryginału lub kopii poświadczonej notarialnie za zgodność z oryginałem, potwierdzające uprawnienia osoby (osób) podpisującej(ych) „**WYCOFANIE**” do składania oświadczenia woli w imieniu Wykonawcy.

21. Miejsce oraz termin składania i otwarcia ofert.

- 1) Ofertę należy złożyć [złożyć osobiście lub przesłać za pośrednictwem poczty] na adres: **Muzeum Śląskie w Katowicach, al. W. Korfantego 3, 40-005 Katowice, piętro IV, nr pokoju 406 do dnia 27.06.2013 r. do godz. 10:00.** Jeżeli oferta zostanie złożona po terminie, Zamawiający zwraca ofertę Wykonawcy na zasadach określonych w art. 84 ust. 2 Pzp.
- 2) Otwarcie ofert nastąpi w Muzeum Śląskim w Katowicach, al. W. Korfantego 3 (40-005) Katowice, piętro IV, nr pokoju 406, **w dniu 27.06.2013 r. o godz. 10:15.**

22. Tryb otwarcia ofert.

1. Bezpośrednio przed otwarciem ofert Zamawiający podaje kwotę, jaką zamierza przeznaczyć na sfinansowanie zamówienia.
2. W trakcie publicznej sesji otwarcia Ofert nie będą otwierane koperty (paczki) zawierające oferty, których dotyczy „WYCOFANIE”. Takie Oferty zostaną odesłane Wykonawcom bez otwarcia.
3. Koperty (paczki) oznakowane napisem "ZMIANA" zostaną otwarte przed otwarciem kopert (paczek) zawierających oferty, których dotyczą te zmiany. Po stwierdzeniu poprawności procedury dokonania zmian zmiany zostaną dołączone do oferty.
4. W trakcie otwierania kopert z ofertami Zamawiający każdorazowo ogłosi obecnym:
 - 1) stan i ilość kopert (paczek) zawierających otwieraną ofertę;
 - 2) nazwę i adres Wykonawcy, którego oferta jest otwierana;
 - 3) informacje dotyczące ceny, terminu realizacji, płatności zawarte w formularzu oferty.
5. Na wniosek Wykonawców, którzy nie byli obecni przy otwarciu ofert, Zamawiający przekazuje im niezwłocznie informacje, o których mowa powyżej w pkt. 22.1. i 22.4.2)-3) niniejszej IDW.

23. Opis sposobu obliczenia ceny.

- 1) Ceną oferty złożonej na niniejsze zamówienie jest cena brutto określona przez Wykonawcę w Formularzu oferty, a zatem cena z wliczonym przez Wykonawcę prawidłowym podatkiem VAT [jeżeli dotyczy], obowiązującym na dzień złożenia oferty.

- 2) Wykonawca jest zobowiązany do skalkulowania ceny całkowitej brutto oferty, w taki sposób aby zostały uwzględnione wszelkie koszty bezpośrednie i pośrednie jakie Wykonawca uważa za niezbędne do poniesienia, dla terminowego i prawidłowego wykonania zamówienia, zysk Wykonawcy oraz wszystkie wymagane przepisami podatki i opłaty, a w szczególności podatek VAT [jeżeli dotyczy].
- 3) W przypadku składania oferty przez osoby fizyczne nie prowadzące działalności gospodarczej, wyliczona wartość oferty winna być traktowana jako brutto. W przypadku osób fizycznych nie prowadzących działalności gospodarczej kwota wynagrodzenia podana w Formularzu oferty za wykonanie zamówienia będzie pomniejszona o należne zaliczki na podatek, składki na ubezpieczenia społeczne oraz inne obciążenia, zgodnie z właściwymi przepisami. Osoby fizyczne nie prowadzące działalności gospodarczej wyliczają przysługujące im wynagrodzenie przy założeniu ponoszenia 50% zaliczki na koszty uzyskania przychodu.
- 4) Podana w Formularzu oferty cena brutto oferty wyrażona w PLN winna być obliczana z dokładnością do dwóch miejsc po przecinku. Jeżeli obliczana cena ma więcej niż dwa miejsca po przecinku, należy ją zaokrąglić w taki sposób, że cyfry od 1 do 4 należy zaokrąglić w dół, natomiast cyfry od 5 do 9 należy zaokrąglić w górę.
- 5) Zamawiający poprawi omyłki rachunkowe stosownie do treści art. 87 ustawy Pzp.
- 6) Sposób zapłaty i rozliczenia za realizację niniejszego zamówienia, określone zostały w części III niniejszej SIWZ tj. wzorze umowy w sprawie zamówienia publicznego.
- 7) W przypadku, gdy Wykonawca zamierza powierzyć część obowiązków podwykonawcy – Wykonawca jest zobowiązany uwzględnić w cenie oferty koszt tych usług/dostaw.
- 8) Nie przewiduje się żadnych przedpłat ani zaliczek na poczet realizacji niniejszego zamówienia.
- 9) Jeżeli w postępowaniu zostanie złożona oferta, której wybór prowadziłby do powstania obowiązku podatkowego Zamawiającego zgodnie z przepisami o podatku od towarów i usług w zakresie dotyczącym wewnątrz-wspólnotowego nabycia towarów, Zamawiający w celu oceny takiej oferty doliczy do przedstawionej w niej ceny podatek od towarów i usług, który miałby obowiązek wpłacić zgodnie z obowiązującymi przepisami.

24. Opis kryteriów, którymi zamawiający będzie się kierował przy wyborze oferty, wraz z podaniem znaczenia tych kryteriów i sposobu oceny ofert.

- 1) Zamawiający oceni i porówna jedynie te oferty, które:
 - a. zostaną złożone przez Wykonawców nie wykluczonych przez Zamawiającego z niniejszego postępowania;
 - b. nie zostaną odrzucone przez Zamawiającego.
- 2) Oferty zostaną ocenione przez Zamawiającego w oparciu o kryterium ceny. Jest to jedyne kryterium, na podstawie którego będą oceniane oferty. Niniejsze zamówienie zostanie udzielone temu Wykonawcy, którego cena oferty podana w Formularzu oferty będzie najniższa.
- 3) Do porównania ofert Zamawiający przyjmuje ceny brutto ofert.
- 4) Oferty oceniane będą w skali punktowej od 0 do 100 punktów.
- 5) Zasady przyznawania odpowiedniej ilości punktów są następujące:

$$KC1 = \frac{C \text{ min.}}{C \text{ bad.}} \times 100 \times 100\% \text{ gdzie:}$$

KC1 - cena
 C min - cena minimalna
 C bad. - cena w ofercie badanej

- 6) Obliczenia dokonywane będą z dokładnością do dwóch miejsc po przecinku.
- 7) Maksymalna ilość punktów, jaką może uzyskać oferta wynosi 100 pkt.

- 8) Oferta, która obędzie odpowiadać wszystkim wymaganiom określonym w niniejszej SIWZ i uzyska maksymalną liczbę punktów w jedynym kryterium „cena” (100 pkt), zostanie uznana za najkorzystniejszą. Pozostałym ofertom, złożonym na dane zadanie (niepodlegającym odrzuceniu), przypisana zostanie odpowiednio mniejsza (proporcjonalnie mniejsza) liczba punktów.

25. Oferta z rażąco niską ceną.

- 1) Zamawiający w celu ustalenia, czy oferta zawiera rażąco niską cenę w stosunku do przedmiotu zamówienia, zwróci się do Wykonawcy o udzielenie w określonym terminie wyjaśnień dotyczących elementów oferty mających wpływ na wysokość ceny.
- 2) Zamawiający, oceniając wyjaśnienia, weźmie pod uwagę obiektywne czynniki, w szczególności oszczędność metody wykonania zamówienia, wybrane rozwiązania techniczne, wyjątkowo sprzyjające warunki wykonywania zamówienia dostępne dla Wykonawcy, oryginalność projektu Wykonawcy oraz wpływ pomocy publicznej udzielonej na podstawie odrębnych przepisów.
- 3) Zamawiający **odrzuca** ofertę:
 - a. Wykonawcy, który nie złożył wyjaśnień, lub
 - b. jeżeli dokonana ocena wyjaśnień potwierdza, że oferta zawiera rażąco niską cenę w stosunku do przedmiotu zamówienia.

26. Uzupełnienie oferty.

1. Stosownie do treści art. 26 ust. 3 ustawy Pzp, Zamawiający **wezwie** Wykonawców, którzy w wyznaczonym terminie nie złożyli oświadczeń i dokumentów, o których mowa w art. 25 ust. 1 ustawy Pzp, lub którzy nie złożyli pełnomocnictw albo którzy złożyli dokumenty, o których mowa w art. 25 ust. 1 ustawy Pzp zawierające błędy lub którzy złożyli wadliwe pełnomocnictwa, do ich uzupełnienia w wyznaczonym terminie, chyba że mimo ich uzupełnienia oferta wykonawcy podlega odrzuceniu lub konieczne byłoby unieważnienie postępowania.
2. Uzupełnione dokumenty winny potwierdzać spełnienie warunków udziału w postępowaniu nie później niż w dniu, w którym upłynął termin składania ofert.

27. Tryb oceny ofert.

Wyjaśnienia treści ofert i poprawianie oczywistych omyłek.

- 1) W toku badania i oceny ofert Zamawiający może żądać w wyznaczonym przez siebie terminie od Wykonawców wyjaśnień dotyczących treści złożonych ofert. Niedopuszczalne jest prowadzenie między Zamawiającym, a Wykonawcą negocjacji dotyczących złożonej oferty oraz z zastrzeżeniem treści następnego punktu, dokonywanie jakiegokolwiek zmiany w jej treści.
- 2) Zamawiający poprawi w tekście oferty oczywiste omyłki pisarskie, oczywiste omyłki rachunkowe z uwzględnieniem konsekwencji rachunkowych dokonanych poprawek oraz inne omyłki polegające na niezgodności oferty z SIWZ niepowodujące istotnych zmian w treści oferty - niezwłocznie zawiadamiając o tym Wykonawcę, którego oferta została poprawiona.

28. Wykluczenie Wykonawcy.

- 1) Jeśli zajdą ku temu przesłanki, Zamawiający wykluczy Wykonawców z postępowania o udzielenie niniejszego zamówienia stosownie do treści art. 24 ust. 1 i 2 ustawy Pzp.
- 2) Zamawiający zawiadomi równocześnie Wykonawców, którzy zostali wykluczeni z niniejszego postępowania, podając uzasadnienie faktyczne i prawne. Ofertę Wykonawcy wykluczonego uznaje się za odrzuconą.

29. Odrzucenie oferty.

- 1) Zamawiający odrzuci ofertę w przypadkach określonych w art. 89 ust. 1 Ustawy Pzp.

- 2) Informacje o ofertach odrzuconych Zamawiający przekaże wszystkim Wykonawcom, którzy złożyli oferty zgodnie z treścią art. 92.ust 1 ustawy Pzp.

30. Wybór oferty i zawiadomienie o wyniku postępowania.

- 1) Przy dokonywaniu wyboru oferty najkorzystniejszej Zamawiający stosował będzie wyłącznie zasady i kryterium określone w SIWZ.
- 2) Zamawiający udzieli zamówienia Wykonawcy, którego oferta zostanie uznana za najkorzystniejszą.
- 3) Niezwłocznie po wyborze oferty najkorzystniejszej Zamawiający zawiadomi jednocześnie Wykonawców, którzy złożyli oferty w niniejszym postępowaniu o udzielenie zamówienia, podając informacje zgodnie z art. 92 ust. 1 ustawy Pzp.
- 4) Niezwłocznie po wyborze oferty najkorzystniejszej Zamawiający zamieści informacje, o których mowa w art. 92 ust. 1 pkt 1 ustawy Pzp na stronie internetowej oraz w siedzibie Zamawiającego.
- 5) Wybranemu Wykonawcy odrębnym pismem zostanie wskazane miejsce i termin podpisania umowy.
- 6) Ogłoszenie o udzieleniu zamówienia zostanie przekazane do Biuletynu Zamówień Publicznych.

31. Unieważnienie postępowania.

- 1) Zamawiający unieważni postępowanie o udzielenie niniejszego zamówienia w sytuacjach określonych w art. 93 ust. 1 ustawy Pzp.
- 2) O unieważnieniu postępowania o udzielenie zamówienia Zamawiający zawiadomi równocześnie wszystkich Wykonawców, którzy:
 - ubiegali się o udzielenie zamówienia, podając uzasadnienie faktyczne i prawne (w przypadku unieważnienia postępowania przed upływem terminu składania ofert);
 - złożyli oferty, podając uzasadnienie faktyczne i prawne - (w przypadku unieważnienia postępowania po upływie terminu składania ofert).

32. Informacje o formalnościach, jakie powinny zostać dopełnione po wyborze oferty w celu zawarcia umowy w sprawie zamówienia publicznego.

1. Zgodnie z art. 139 i 140 ustawy Pzp Umowa w sprawie niniejszego zamówienia:
 - 1) zostanie zawarta w formie pisemnej pod rygorem nieważności;
 - 2) mają do niej zastosowanie przepisy kodeksu cywilnego, jeżeli przepisy ustawy Pzp nie stanowią inaczej;
 - 3) jest jawna i podlega udostępnieniu na zasadach określonych w przepisach o dostępie do informacji publicznej;
 - 4) podlega unieważnieniu:
 - a) jeżeli zachodzą przesłanki określone w art. 146 ustawy Pzp;
 - b) zgodnie z treścią art. 140 ustawy Pzp, umowa podlega unieważnieniu w części wykraczającej poza określenie przedmiotu zamówienia zawarte w niniejszej SIWZ.
2. Wykonawcy wspólnie ubiegający się o udzielenie zamówienia ponoszą solidarną odpowiedzialność za wykonanie Umowy.
3. Wykonawcy wspólnie ubiegający się o niniejsze zamówienie, których oferta zostanie uznana za najkorzystniejszą przed podpisaniem umowy o realizację zamówienia, są zobowiązani do zawarcia umowy cywilno-prawnej. Przed podpisaniem umowy Wykonawcy muszą przedstawić Zamawiającemu umowę w oryginale opisującą przyjętą formę prawną oraz określającą szczegółowo sposób współdziałania w wykonywaniu usługi.
4. Pozostałe kwestie odnoszące się do Umowy uregulowane są w części III niniejszej SIWZ .

5. Zamawiający zawrze umowę w sprawie zamówienia publicznego w terminie nie krótszym niż 5 dni od dnia przesłania zawiadomienia o wyborze oferty, jeżeli zostanie ono przesłane faksem lub drogą elektroniczną bądź 10 dni jeżeli zostanie ono przesłane w inny sposób.
6. Zamawiający może zawrzeć umowę w sprawie zamówienia publicznego przed upływem terminów, o których mowa w pkt 32)5 niniejszej IDW, jeżeli w postępowaniu o udzielenie zamówienia:
 - a) złożono tylko jedną ofertę.
 - b) nie odrzucono żadnej oferty oraz nie wykluczono żadnego Wykonawcy.
7. Jeżeli Wykonawca, którego oferta została wybrana, uchyla się od zawarcia umowy w sprawie zamówienia publicznego, Zamawiający wybierze ofertę najkorzystniejszą spośród pozostałych ofert, bez przeprowadzania ich ponownej oceny, chyba że zajdzie którakolwiek z przesłanek, o których mowa w art. 93 ust. 1 pkt 1 – 7 ustawy Pzp.

33. Wymagania dotyczące zabezpieczenia należytego wykonania umowy.

Nie wymaga się wniesienia zabezpieczenia należytego wykonania umowy.

34. Wzór umowy.

Z Wykonawcą, który złoży ofertę najkorzystniejszą zostanie podpisana umowa w sprawie zamówienia publicznego, której wzór zawarty jest w części III SIWZ.

35. Pouczenie o środkach ochrony prawnej przysługujących wykonawcy w toku postępowania o udzielenie zamówienia.

1. Środki ochrony prawnej przysługują Wykonawcy a także innemu podmiotowi, jeżeli ma lub miał interes w uzyskaniu danego zamówienia oraz poniósł lub może ponieść szkodę w wyniku naruszenia przez zamawiającego przepisów ustawy Pzp.
2. Środki ochrony prawnej wobec ogłoszenia o zamówieniu oraz SIWZ przysługują również organizacjom wpisanym na listę prowadzoną przez Prezesa Urzędu Zamówień Publicznych.
3. Odwołanie przysługuje wyłącznie od niezgodnej z przepisami ustawy czynności zamawiającego podjętej w postępowaniu o udzielenie zamówienia lub zaniechania czynności, do której zamawiający jest zobowiązany na podstawie ustawy Pzp.
4. Jeżeli wartość zamówienia jest mniejsza niż kwoty określone w przepisach wydanych na podstawie art. 11 ust. 8, odwołanie przysługuje wyłącznie wobec czynności dotyczących: a) wyboru trybu negocjacji bez ogłoszenia, zamówienia z wolnej ręki lub zapytania o cenę; b) opisu sposobu dokonywania oceny spełniania warunków udziału w postępowaniu; c) wykluczenia odwołującego z postępowania o udzielenie zamówienia; d) odrzucenia oferty odwołującego.
5. Odwołanie powinno wskazywać czynność lub zaniechanie czynności zamawiającego, której zarzuca się niezgodność z przepisami ustawy, zawierać zwięzłe przedstawienie zarzutów, określać żądanie oraz wskazywać okoliczności faktyczne i prawne uzasadniające wniesienie odwołania.
6. Odwołanie wnosi się do Prezesa Izby w formie pisemnej albo elektronicznej opatrzonej bezpiecznym podpisem elektronicznym weryfikowanym za pomocą ważnego kwalifikowanego certyfikatu. Od odwołania uiszcza się wpis najpóźniej do dnia upływu terminu do wniesienia odwołania, a dowód jego uiszczenia dołącza się do odwołania.
7. Odwołujący przesyła kopię odwołania zamawiającemu przed upływem terminu do wniesienia odwołania w taki sposób, aby mógł on zapoznać się z jego treścią przed upływem tego terminu. Domniemywa się, iż zamawiający mógł zapoznać się z treścią odwołania przed upływem terminu do jego wniesienia, jeżeli przesłanie jego kopii nastąpiło przed upływem terminu do jego wniesienia za pomocą jednego ze sposobów określonych w art. 27 ust.2 ustawy Pzp, tj. faksem.
8. Wykonawca może w terminie przewidzianym do wniesienia odwołania poinformować zamawiającego o niezgodnej z przepisami ustawy czynności podjętej przez niego lub zaniechaniu czynności, do której jest on zobowiązany na podstawie ustawy, na które nie przysługuje odwołanie.
9. W przypadku uznania zasadności przekazanej informacji zamawiający powtarza czynność albo dokonuje czynności zaniechanej, informując o tym wykonawców w sposób przewidziany w ustawie dla tej czynności.
10. Na czynności, o których mowa powyżej, nie przysługuje odwołanie, z zastrzeżeniem art. 180 ust.2 ustawy Pzp.

- 11.** Odwołanie wnosi się w terminie 5 dni od dnia przesłania informacji o czynności zamawiającego stanowiącej podstawę jego wniesienia-jeżeli zostały przesłane w sposób określony w art. 27 ust.2, albo w terminie 10 dni – jeżeli zostały przekazane w inny sposób.
- 12.** Odwołanie wobec treści ogłoszenia, także wobec treści specyfikacji istotnych warunków zamówienia, wnosi się w terminie 5 dni od dnia zamieszczenia ogłoszenia w Biuletynie Zamówień Publicznych lub SIWZ na stronie internetowej.
- 13.** W przypadku wniesienia odwołania wobec treści ogłoszenia o zamówieniu lub postanowień SIWZ zamawiający może przedłużyć termin składania ofert.
- 14.** W przypadku wniesienia odwołania po upływie terminu składania ofert bieg terminu związania ofertą ulega zawieszeniu do czasu ogłoszenia przez Izbę orzeczenia.
- 15.** W przypadku wniesienia odwołania zamawiający nie może zawrzeć umowy do czasu ogłoszenia przez Izbę wyroku lub postanowienia kończącego postępowanie odwoławcze.
- 16.** Zamawiający przesyła niezwłocznie, nie później niż w terminie 2 dni od dnia otrzymania, kopię odwołania innym wykonawcom uczestniczącym w postępowaniu o udzielenie zamówienia, a jeżeli odwołanie dotyczy treści ogłoszenia o zamówieniu lub postanowień SIWZ, zamieszcza ją również na stronie internetowej, na której jest zamieszczone ogłoszenie o zamówieniu lub jest udostępniona SIWZ, wzywając Wykonawców do przystąpienia do postępowania odwoławczego.
- 17.** Wykonawca może zgłosić przystąpienie do postępowania odwoławczego w terminie 3 dni od dnia otrzymania kopii odwołania, wskazując stronę, do której przystępuje, i interes w uzyskaniu rozstrzygnięcia na korzyść strony, do której przystępuje. Zgłoszenie przystąpienia doręcza się prezesowi Izby w formie pisemnej albo elektronicznej opatrzonej bezpiecznym podpisem elektronicznym weryfikowanym za pomocą ważnego kwalifikowanego certyfikatu, a jego kopię przesyła się zamawiającemu oraz Wykonawcy wnoszącemu odwołanie.
- 18.** Wykonawcy, którzy przystąpili do postępowania odwoławczego, stają się uczestnikami postępowania odwoławczego, jeżeli mają interes w tym, aby odwołanie zostało rozstrzygnięte na korzyść jednej ze stron.
- 19.** Zamawiający lub odwołujący może zgłosić opozycję przeciw przystąpieniu innego wykonawcy nie później niż do czasu otwarcia rozprawy.
- 20.** Czynności uczestnika postępowania odwoławczego nie mogą pozostawać w sprzeczności z czynnościami i oświadczeniami strony, do której przystąpili, z zastrzeżeniem zgłoszenia sprzeciwu, o którym mowa w art. 186 ust. 3, przez uczestnika, który przystąpił do postępowania po stronie Zamawiającego.
- 21.** Odwołujący oraz wykonawca wezwany do przystąpienia do postępowania odwoławczego nie mogą następnie korzystać ze środków ochrony prawnej wobec czynności zamawiającego wykonanych zgodnie z wyrokiem Izby lub sądu na podstawie art. 186 ust. 2 i 3 ustawy Pzp.
- 22.** Izba rozpoznaje odwołanie w terminie 15 dni od dnia jego doręczenia prezesowi Izby.
- 23.** Do postępowania odwoławczego stosuje się odpowiednio przepisy ustawy z dnia 17 listopada 1964 r. Kodeks postępowania cywilnego (Dz. U. z 1964r., Nr 43, poz. 296, z późn. zm.) o sądzie polubownym (arbitrażowym), jeżeli ustawa Pzp nie stanowi inaczej.
- 24.** Na orzeczenie Krajowej Izby Odwoławczej stronom oraz uczestnikom postępowania odwoławczego przysługuje skarga do sądu. W postępowaniu toczącym się wskutek wniesienia skargi stosuje się odpowiednio przepisy ustawy z dnia 17 listopada 1964 r. – Kodeks postępowania cywilnego o apelacji, jeżeli przepisy niniejszego rozdziału nie stanowią inaczej.
- 25.** Skargę do sądu wnosi się do sądu okręgowego właściwego dla siedziby albo miejsca zamieszkania zamawiającego.
- 26.** Skargę wnosi się do sądu okręgowego właściwego dla siedziby albo miejsca zamieszkania zamawiającego za pośrednictwem Prezesa Krajowej Izby Odwoławczej w terminie 7 dni od dnia doręczenia orzeczenia Izby, przesyłając jednocześnie jej odpis przeciwnikowi skargi. Złożenie skargi w placówce pocztowej operatora publicznego jest równoznaczne z jej wniesieniem. Od skargi uiszcza się opłatę.
- 27.** Skarga powinna czynić zadość wymaganiom przewidzianym dla pisma procesowego oraz zawierać oznaczenie zaskarżonego orzeczenia, przytoczenie zarzutów, związane ich uzasadnienie, wskazanie dowodów, a także wniosek o uchylenie orzeczenia lub o zmianę orzeczenia w całości lub w części. W postępowaniu toczącym się na skutek wniesienia skargi nie można rozszerzyć żądania odwołania ani występować z nowymi żądaniami.
- 28.** Zamawiający informuje, iż szczegółowe uregulowanie środków ochrony prawnej zawarte jest w dziale VI ustawy, tj. art. 179 – 198g ustawy Pzp.

36. Podwykonawstwo.

Zamawiający żąda wskazania przez Wykonawcę w ofercie części zamówienia, których wykonanie zamierza powierzyć podwykonawcom - w tym celu wykonawca, który powierzy podwykonawcom wykonanie części zamówienia zobowiązany jest to wykazać w Formularzu oferty w pkt 7. Nie wypełnienie tabeli w Formularzu oferty w pkt 7 oznaczać będzie, że wykonawca całość zamówienia wykona sam – bez udziału podwykonawców.

37. Wymagania, o których mowa w art. 29 ust.4 ustawy Pzp.

Zamawiający nie przewiduje wymagań, o których mowa w art. 29 ust. 4 ustawy Pzp.

38. Ustanowienie dynamicznego systemu zakupów.

Nie dotyczy niniejszego postępowania.

39. Wykaz Załączników do IDW.

Załącznikami do niniejszej IDW są następujące wzory:

***Załącznik nr 1** - Formularz Oferty.*

***Załącznik nr 2** - Oświadczenie Wykonawcy o spełnianiu warunków udziału w postępowaniu.*

***Załącznik nr 3** - Wykaz głównych usług.*

***Załącznik nr 4** -Wykaz osób, które będą uczestniczyć w wykonywaniu zamówienia.*

***Załącznik nr 5** - Oświadczenie Wykonawcy o niepodleganiu wykluczeniu z postępowania.*

***Załącznik nr 6** – odpowiednio: lista podmiotów/oświadczenie.*

***Załącznik nr 7** - Zobowiązanie innego podmiotu do oddania do dyspozycji wykonawcy niezbędnych zasobów*

Wskazane powyżej załączniki, Wykonawca wypełnia stosownie do treści niniejszej IDW. Zamawiający dopuszcza zmiany wielkości pól załączników oraz odmiany wyrazów wynikające ze złożenia oferty wspólnej. Wprowadzone zmiany nie mogą zmieniać treści załączników.

**Załącznik Nr 1 do IDW
Formularz Oferty**

Nr referencyjny nadany sprawie przez Zamawiającego: *MS-ZP-DT-333-12/13*

1. ZAMAWIAJĄCY: Muzeum Śląskie w Katowicach, al. W. Korfanteo 3, 40-005 Katowice.

2. WYKONAWCA/CY – niniejsza oferta zostaje złożona przez:

Nazwa/y Wykonawcy/ów

.....
Adres/y Wykonawcy/ów –

.....
Adres do korespondencji –

.....
Tel. -; fax - – adres e-mail:.....

Nawiązując do ogłoszenia o przetargu nieograniczonym na konserwację metalowych zabytków ze zbiorów Działu Archeologii Muzeum Śląskiego w Katowicach,
ja/my niżej podpisany/podpisani

.....
.....
działając w imieniu i na rzecz:

.....
.....
.....
*[nazwa (firma), dokładny adres Wykonawcy/Wykonawców]
[W przypadku składania oferty przez podmioty występujące wspólnie podać nazwy (firmy) i dokładne adresy wszystkich wspólników spółki cywilnej lub członków konsorcjum]*

Oświadczam/Oświadczamy, że zapoznałem/zapoznaliśmy się z treścią SIWZ dla niniejszego zamówienia, i że akceptujemy w całości wszystkie warunki określone treścią niniejszej SIWZ, oraz:

1. Składam(y) ofertę na wykonanie zamówienia w zakresie określonym w SIWZ, zgodnie opisem przedmiotu zamówienia i wzorem Umowy na następujących warunkach:

Cena brutto oferty złożonej na konserwację metalowych zabytków ze zbiorów Działu Archeologii Muzeum Śląskiego w Katowicach wynosi: [PLN], (słownie:.....)

2. Oświadczam(y), że zamówienie zrealizujemy w terminie do dnia 2 grudnia 2013 r. od dnia zawarcia Umowy.

3. Oświadczam(y), wykonanie zamówienia zgodnie z treścią: SIWZ, Załączników do IDW, wyjaśnień do SIWZ oraz jej zmian.

4. Oświadczam(y), że uważa(y) się za związanego/związanych niniejszą ofertą na czas wskazany w SIWZ, tj. 30 dni od daty jej otwarcia.
5. Oświadczam(y), że warunki zawarcia umowy określone w części III SIWZ we wzorze umowy zostały przeze mnie/przez nas zaakceptowane i zobowiązuję/my się w przypadku wyboru mojej/naszej oferty do zawarcia umowy na warunkach określonych w części III SIWZ, w miejscu i terminie wyznaczonym przez Zamawiającego.
6. Oświadczam(y), że wskazane poniżej informacje zawarte w ofercie stanowią tajemnicę przedsiębiorstwa w rozumieniu przepisów o zwalczaniu nieuczciwej konkurencji i w związku z niniejszym nie mogą być one udostępniane, w szczególności innym uczestnikom postępowania:

L.p.	Oznaczenie rodzaju (nazwy) informacji
1.

7. Zamierzam(y) powierzać do podwykonania następujące części niniejszego zamówienia podwykonawcom:

l.p.	Nazwa części zamówienia
a)	
b)	

8. Niniejszą ofertę z załącznikami składamy nakolejno ponumerowanych stronach.
9. Załącznikami do niniejszej oferty, są:

- 1)
- 2)
- 3)
- 4)
- 5)

Miejscowośćdnia roku.

.....
(czytelny podpis osoby uprawnionej/osób uprawnionych do działania w imieniu Wykonawcy/ Wykonawców wspólnie biorących udział w postępowaniu lub pełnomocnika bądź podpis i pieczęć w przypadku gdy podpis jest/ podpisy są nieczytelne)

Załącznik Nr 2 do IDW
Oświadczenie Wykonawcy o spełnianiu warunków udziału w postępowaniu
Nr referencyjny nadany sprawie przez Zamawiającego: *MŚ-ZP-DT-333-12/13*

ZAMAWIAJĄCY: Muzeum Śląskie w Katowicach, al. W. Korfanteo 3, 40-005 Katowice.

WYKONAWCA (nazwa i adres Wykonawcy/Wykonawców):

.....
.....
.....

Składając ofertę w przetargu nieograniczonym na konserwację metalowych zabytków ze zbiorów Działu Archeologii Muzeum Śląskiego w Katowicach, oświadczam (y), że spełniam (y) warunki udziału w postępowaniu dotyczące:

- 1) posiadania uprawnień do wykonywania określonej działalności lub czynności, jeżeli przepisy prawa nakładają obowiązek ich posiadania;
- 2) posiadania wiedzy i doświadczenia;
- 3) dysponowania odpowiednim potencjałem technicznym oraz osobami zdolnymi do wykonania zamówienia;
- 4) sytuacji ekonomicznej i finansowej.

Miejscowośćdnia roku.

.....
(czytelny podpis osoby uprawnionej/osób uprawnionych do działania w imieniu Wykonawcy/ Wykonawców wspólnie biorących udział w postępowaniu lub pełnomocnika bądź podpis i pieczęć w przypadku gdy podpis jest/ podpisy są nieczytelne)

**Załącznik Nr 3 do IDW
Wykaz głównych usług**

Nr referencyjny nadany sprawie przez Zamawiającego: *MS-ZP-DT-333-12/13*

ZAMAWIAJĄCY: Muzeum Śląskie w Katowicach, al. W. Korfanteo 3, 40-005 Katowice.

NAZWA ZAMÓWIENIA: konserwacja metalowych zabytków ze zbiorów działu Archeologii Muzeum Śląskiego w Katowicach

WYKONAWCA (nazwa i adres Wykonawcy/Wykonawców):

.....
.....
.....

Lp.	Przedmiot wykonanej usługi *	Wartość brutto wykonanej usługi	Data wykonania usługi (dzień/miesiąc/rok)	Podmiot, na rzecz którego usługa została wykonana (nazwa, adres)	Nr strony w ofercie załączenia dowodu potwierdzającego, że usługa została wykonana należycie
1.					
2.					

Miejscowośćdnia roku.

.....
(czytelny podpis osoby uprawnionej/osób uprawnionych do działania w imieniu Wykonawcy/ Wykonawców wspólnie biorących udział w postępowaniu lub pełnomocnika bądź podpis i pieczęć w przypadku gdy podpis jest/ podpisy są nieczytelne)

*** należy podać wszystkie informacje, pozwalające jednoznacznie stwierdzić czy wykonawca spełnia warunek określony w pkt 9) 9.1 ppkt 2. IDW (części I SIWZ).**

Załącznik Nr 4 do IDW
Wykaz osób, które będą uczestniczyć w wykonywaniu zamówienia
 Nr referencyjny nadany sprawie przez Zamawiającego: *MS-ZP-DT-333-12/13*

ZAMAWIAJĄCY: Muzeum Śląskie w Katowicach, al. W. Korfanteo 3, 40-005 Katowice.

NAZWA ZAMÓWIENIA: konserwacja metalowych zabytków ze zbiorów działu Archeologii Muzeum Śląskiego w Katowicach

WYKONAWCA (nazwa i adres Wykonawcy/Wykonawców):

.....

1.	2.	3.	4.
Imię i Nazwisko	Wykształcenie, kwalifikacje zawodowe, doświadczenie w zakresie konserwacji metalowych zabytków archeologicznych [ilość lat]*	Zakres czynności które będą wykonywane w ramach niniejszego zamówienia, przez osobę/osoby wskazane w kol. nr 1*	Informacja o podstawie do dysponowania osobą*
			Dysponuje/będzie dysponował**

Miejscowość**dnia****roku.**

.....
 (czytelny podpis osoby uprawnionej/osób uprawnionych do działania w imieniu Wykonawcy/ Wykonawców wspólnie biorących udział w postępowaniu lub pełnomocnika bądź podpis i pieczęć w przypadku gdy podpis jest/ podpis nieczytelne)

należy podać wszystkie informacje, pozwalające jednoznacznie stwierdzić czy wykonawca spełnia warunek określony w pkt 9) 9.1 ppkt 3. IDW (części I SIWZ)

*w przypadku, gdy wykonawca wskazuje osobę, którą będzie dysponował, należy oprócz informacji o podstawie do dysponowania osobą przedstawić pisemne zobowiązanie innych podmiotów do udostępnienia osoby zdolnej do wykonania zamówienia

** niepotrzebne skreślić

Załącznik Nr 5 do IDW
Oświadczenie Wykonawcy o braku podstaw do wykluczenia
Nr referencyjny nadany sprawie przez Zamawiającego: *MŚ-ZP-DT-333-12/13*

ZAMAWIAJĄCY: Muzeum Śląskie w Katowicach, al. W. Korfanteo 3, 40-005 Katowice.

WYKONAWCA (nazwa i adres Wykonawcy/Wykonawców):

.....
.....
.....

Składając ofertę w przetargu nieograniczonym na konserwację metalowych zabytków ze zbiorów działu Archeologii Muzeum Śląskiego w Katowicach, oświadczamy (y), że: nie podlegam (y) wykluczeniu z postępowania na skutek zaistnienia okoliczności określonych w art. 24 ust.1 ustawy Pzp.

Miejscowość**dnia** **roku.**

.....
(czytelny podpis osoby uprawnionej/osób uprawnionych do działania w imieniu Wykonawcy/ Wykonawców wspólnie biorących udział w postępowaniu lub pełnomocnika bądź podpis i pieczęć w przypadku gdy podpis jest/ podpisy są nieczytelne)

Załącznik Nr 6 do IDW

Lista podmiotów należących do tej samej grupy kapitałowej, o której mowa w art. 24 ust. 2 pkt 5 ustawy Pzp/oświadczenie, że Wykonawca nie należy do grupy kapitałowej*

Nr referencyjny nadany sprawie przez Zamawiającego: *MŚ-ZP-DT-333-12/13*

ZAMAWIAJĄCY: Muzeum Śląskie w Katowicach, al. W. Korfanteo 3, 40-005 Katowice.

WYKONAWCA (nazwa i adres Wykonawcy/Wykonawców):

.....
.....

.....
Składając ofertę w przetargu nieograniczonym na konserwację metalowych zabytków ze zbiorów Działu Archeologii Muzeum Śląskiego w Katowicach, załączam(y) listę podmiotów należących do tej samej grupy kapitałowej, o której mowa w art. 24 ust.2 pkt 5 ustawy Pzp/składam(y) oświadczenie o tym, że nie należę(my) do grupy kapitałowej.

Lista podmiotów należących do tej samej grupy kapitałowej:

1.
2.
3.

W przypadku, gdy Wykonawca nie należy do grupy kapitałowej winien zaznaczyć poniższe pole:

- Oświadczam, iż nie należę do grupy kapitałowej, o której mowa w art. 24 ust. 2 pkt 5 ustawy Pzp.**

Miejscowośćdnia roku.

.....
(czytelny podpis osoby uprawnionej/osób uprawnionych do działania w imieniu Wykonawcy/ Wykonawców wspólnie biorących udział w postępowaniu lub pełnomocnika bądź podpis i pieczęć w przypadku gdy podpis jest/ podpisy są nieczytelne)

* *niepotrzebne skreślić*

Załącznik Nr 7 do IDW
Zobowiązanie innego podmiotu do oddania do dyspozycji wykonawcy
niezbędnych zasobów

Nr referencyjny nadany sprawie przez Zamawiającego: *MŚ-ZP-DT-333-12/13*

ZAMAWIAJĄCY:

Muzeum Śląskie w Katowicach, al. W. Korfańskiego 3, 40-005 Katowice.

NAZWA ZAMÓWIENIA: konserwacja metalowych zabytków ze zbiorów działu Archeologii Muzeum Śląskiego w Katowicach

Oświadczam, że:

Nazwa, adres Podmiotu zobowiązującego się do oddania do dyspozycji Wykonawcy określonych zasobów *)

.....
.....
.....

zobowiązuje się oddać do dyspozycji WYKONAWCY:

I.p.	Nazwa(y) Wykonawcy(ów)*	Adres(y) Wykonawcy(ów)*

następujące zasoby niezbędne do realizacji przedmiotowego zamówienia na okres korzystania z nich przy wykonywaniu tego zamówienia:

L.p.	Określenie zasobu*)
1	

Nazwisko i imię osoby (osób) upoważnionej(ych) do reprezentacji Podmiotu zobowiązującego się do oddania tego zasobu do dyspozycji Wykonawcy	Podpis(y) osoby(osób) upoważnionej(ych) do reprezentacji podmiotu zobowiązującego się do oddania tego zasobu do dyspozycji Wykonawcy	Data

**) Podmiot wpisuje odpowiednio*

CZĘŚĆ II SIWZ – OPZ

Nr referencyjny nadany sprawie przez Zamawiającego: *MŚ-ZP-DT-333-12/13*

OPZ w postępowaniu na konserwację metalowych zabytków ze zbiorów Działu Archeologii Muzeum Śląskiego w Katowicach

Wskazane niżej obiekty zostały pozyskane na mocy decyzji 1359/2012 z dnia 18 czerwca 2012 znak pisma K – AR.5171.9.2012.JP; ID spr. 3988,5300 wydanej przez Śląskiego Wojewódzkiego Konserwatora Zabytków.

Groty żelazne (21 sztuk):

1/ Grot nr 1: Nr inw. MŚK/A/2012/6, nr kat. 72/12.

Obiekt: grot żelazny.

Miejsce znalezienia: nieznane.

Czas powstania: średniowiecze – nowożytność.

Wymiary: całkowita dł. 8,4 cm; dł. tulei 5,0 cm; Ø tulei 1,5 cm; gr. tulei 0,2 cm; dł. liścia 3,4 cm; szerokość liścia 1,1 – 1,5 cm.



Opis inwentaryzacyjny.

Grot żelazny bełtu kuszy. Liść grotu o przekroju czworobocznym, tuleja o przekroju okrągłym. Na tulei i częściowo na liściu widoczny szew.

Opis stanu zachowania:

Liczne ślady korozji, liczne rozwarstwienia i odpryski wskutek korozji podpowłokowej. Obiekt poddawany nieznanym zabiegom konserwacyjnym.

Wnioski i założenia konserwatorskie.

Prace konserwatorskie mają na celu oczyszczenie, zakonserwowanie oraz zabezpieczenie obiektu. Zamawiający zastrzega sobie możliwość konsultacji na każdym etapie prac konserwatorskich.

Zakres prac konserwatorskich.

1. Pełna konserwacja z oczyszczeniem powierzchni obiektu metodami mechanicznymi i chemicznymi, z uwzględnieniem stanu zachowania zabytków, stabilizacja procesów korozji.
2. Zabezpieczenie obiektu: nałożenie na powierzchnie obiektu powłok zabezpieczających.
3. Zapakowanie obiektu w opakowanie bezkwasowe.
4. Nie zakłada się uzupełniania ubytków substancji zabytkowej (konserwacja zachowawcza).

2/ Grot nr 2: Nr inw. MŚK/A/2012/7, nr kat. 73/12.

Obiekt: grot żelazny.

Miejsce znalezienia: nieznane.

Czas powstania: średniowiecze – nowożytność.

Wymiary: całkowita dł. 6,2 cm; dł. tulei 3,1 cm; Ø tulei 1,3 cm; gr. tulei 0,2 cm; dł. liścia 3,1 cm; szerokość liścia 0,9 cm.



Opis inwentaryzacyjny.

Grot żelazny bełtu kuszy. Liść czworoboczny, tuleja w przekroju okrągła, pełna.

Opis stanu zachowania:

Silnie skorodowany, korozja podpowłokowa, liczne odpryski. Tulejka dwustronnie, symetrycznie spękana. Obiekt poddawano nieznanym zabiegom konserwatorskim.

Wnioski i założenia konserwatorskie.

Prace konserwatorskie mają na celu oczyszczenie, zakonserwowanie oraz zabezpieczenie obiektu. Zamawiający zastrzega sobie możliwość konsultacji na każdym etapie prac konserwatorskich.

Zakres prac konserwatorskich.

1. Pełna konserwacja z oczyszczeniem powierzchni obiektu metodami mechanicznymi i chemicznymi, z uwzględnieniem stanu zachowania zabytków, stabilizacja procesów korozji.
2. Zabezpieczenie obiektu: nałożenie na powierzchnie obiektu powłok zabezpieczających.
3. Zapakowanie obiektu w opakowanie bezkwasowe.
4. Nie zakłada się uzupełniania ubytków substancji zabytkowej (konserwacja zachowawcza).

3/ Grot nr 3: Nr inw. MŚK/A/2012/8, nr kat. 74/12.

Obiekt: grot żelazny.

Miejsce znalezienia: nieznanne.

Czas powstania: średniowiecze – nowożytność.

Wymiary: całkowita dł. 6,4 cm; dł. tulei 2,7 cm; \varnothing tulei 1,3 cm; gr. tulei 0,2 cm; dł. liścia 3,7 cm; szerokość liścia 0,9 cm.



Opis inwentaryzacyjny.

Grot żelazny bełtu kuszy. Liść czworoboczny, długi. Tuleja skuwana (?).

Opis stanu zachowania:

Silnie skorodowany, liczne odpryski metalu powstałe na skutek działania korozji podpowłokowej. Obiekt poddawano nieznanym zabiegom konserwatorskim.

Wnioski i założenia konserwatorskie.

Prace konserwatorskie mają na celu oczyszczenie, zakonserwowanie oraz zabezpieczenie obiektu. Zamawiający zastrzega sobie możliwość konsultacji na każdym etapie prac konserwatorskich.

Zakres prac konserwatorskich.

1. Pełna konserwacja z oczyszczeniem powierzchni obiektu metodami mechanicznymi i chemicznymi, z uwzględnieniem stanu zachowania zabytków, stabilizacja procesów korozji.
2. Zabezpieczenie obiektu: nałożenie na powierzchnie obiektu powłok zabezpieczających.
3. Zapakowanie obiektu w opakowanie bezkwasowe.
4. Nie zakłada się uzupełniania ubytków substancji zabytkowej (konserwacja zachowawcza).

Oznaczenie sprawy: MŚ-

4/ Grot nr 4: Nr inw. MŚK/A/2012/9, nr kat. 75/12.

Obiekt: grot żelazny.

Miejsce znalezienia: nieznanne.

Czas powstania: średniowiecze – nowożytność.

Wymiary: całkowita dł. 7,3 cm; dł. tulei 2,4 cm; Ø tulei 0,7 cm; gr. tulei 0,2 cm; dł. liścia 4,9 cm; szerokość liścia 0,7 – 0,8 cm.



Opis inwentaryzacyjny.

Żelazny grot bełtu kuszy o wąskim, czworokątnym (zbliżonym do kwadratu) w przekroju liścia.

Opis stanu zachowania:

Liczne ogniska korozji. Obiekt poddawano nieznanym zabiegom konserwacyjnym.

Wnioski i założenia konserwatorskie.

Prace konserwatorskie mają na celu oczyszczenie, zakonserwowanie oraz zabezpieczenie obiektu. Zamawiający zastrzega sobie możliwość konsultacji na każdym etapie prac konserwatorskich.

Zakres prac konserwatorskich.

1. Pełna konserwacja z oczyszczeniem powierzchni obiektu metodami mechanicznymi i chemicznymi, z uwzględnieniem stanu zachowania zabytków, stabilizacja procesów korozji.
2. Zabezpieczenie obiektu: nałożenie na powierzchnie obiektu powłok zabezpieczających.
3. Zapakowanie obiektu w opakowanie bezkwasowe.
4. Nie zakłada się uzupełniania ubytków substancji zabytkowej (konserwacja zachowawcza).

5/ Grot nr 5: Nr inw. MŚK/A/2012/10, nr kat. 76/12.

Obiekt: grot żelazny.

Miejsce znalezienia: nieznanne.

Czas powstania: średniowiecze – nowożytność.

Wymiary: całkowita dł. 6,3 cm; dł. tulei 3,0 cm; Ø tulei 1,2; gr. tulei 0,2cm; dł. liścia 3,3cm; szerokość liścia 1cm.



Opis inwentaryzacyjny.

Grot żelazny bełtu kuszy, krępy o czworokątnym, zbliżonym do kwadratu przekroju liścia.

Opis stanu zachowania:

Kilkanaście ognisk korozji. Obiekt poddawany nieznanym zabiegom konserwatorskim.

Wnioski i założenia konserwatorskie.

Prace konserwatorskie mają na celu oczyszczenie, zakonserwowanie oraz zabezpieczenie obiektu. Zamawiający zastrzega sobie możliwość konsultacji na każdym etapie prac konserwatorskich.

Zakres prac konserwatorskich.

1. Pełna konserwacja z oczyszczeniem powierzchni obiektu metodami mechanicznymi i chemicznymi, z uwzględnieniem stanu zachowania zabytków, stabilizacja procesów korozji.
2. Zabezpieczenie obiektu: nałożenie na powierzchnie obiektu powłok zabezpieczających.

3. Zapakowanie obiektu w opakowanie bezkwasowe.
4. Nie zakłada się uzupełniania ubytków substancji zabytkowej (konserwacja zachowawcza).

6/ Grot nr 6: Nr inw. MŚK/A/2012/11, nr kat. 77/12.

Obiekt: grot żelazny.

Miejsce znalezienia: nieznanne.

Czas powstania: średniowiecze – nowożytność.

Wymiary: całkowita dł. 6,6 cm; dł. tulei 2,4 cm; Ø tulei 1,2 cm; gr. tulei 0,2 cm; dł. liścia 4,2 cm; szerokość liścia 0,9cm.



Opis inwentaryzacyjny.

Grot żelazny bełtu kuszy o krępych, czworokątnym zbliżonym do kwadratu przekroju liścia.

Opis stanu zachowania:

Ogniska korozji powierzchniowej, obiekt poddawany nieznanym zabiegom konserwatorskim.

Wnioski i założenia konserwatorskie.

Prace konserwatorskie mają na celu oczyszczenie, zakonserwowanie oraz zabezpieczenie obiektu.

Zamawiający zastrzega sobie możliwość konsultacji na każdym etapie prac konserwatorskich.

Zakres prac konserwatorskich.

1. Pełna konserwacja z oczyszczeniem powierzchni obiektu metodami mechanicznymi i chemicznymi, z uwzględnieniem stanu zachowania zabytków, stabilizacja procesów korozji.
2. Zabezpieczenie obiektu: nałożenie na powierzchnie obiektu powłok zabezpieczających.
3. Zapakowanie obiektu w opakowanie bezkwasowe.
4. Nie zakłada się uzupełniania ubytków substancji zabytkowej (konserwacja zachowawcza).

7/ Grot nr 7: Nr inw. MŚK/A/2012/14, nr kat. 80/12.

Obiekt: grot żelazny.

Miejsce znalezienia: nieznanne.

Czas powstania: średniowiecze – nowożytność.

Wymiary: całkowita dł. 7,4 cm; dł. tulei 4,2 cm; Ø tulei 1,5 cm; gr. tulei 0,2 cm; dł. liścia 3,2 cm; szerokość liścia 1,2 cm.



Opis inwentaryzacyjny.

Grot żelazny bełtu kuszy. Liść krępy o czworokątnym, zbliżonym do kwadratu przekroju.

Opis stanu zachowania:

Silnie skorodowany, korozja podpowłokowa, odpryski metalu. Obiekt poddawano nieznanym zabiegom konserwatorskim, nie doczyszczony z produktów korozji. Wnętrze tulei nie doczyszczono.

Wnioski i założenia konserwatorskie.

Prace konserwatorskie mają na celu oczyszczenie, zakonserwowanie oraz zabezpieczenie obiektu.

Zamawiający zastrzega sobie możliwość konsultacji na każdym etapie prac konserwatorskich.

Zakres prac konserwatorskich.

Oznaczenie sprawy: MŚ-

1. Pełna konserwacja z oczyszczeniem powierzchni obiektu metodami mechanicznymi i chemicznymi, z uwzględnieniem stanu zachowania zabytków, stabilizacja procesów korozji.
2. Zabezpieczenie obiektu: nałożenie na powierzchnie obiektu powłok zabezpieczających.
3. Zapakowanie obiektu w opakowanie bezkwasowe.
4. Nie zakłada się uzupełniania ubytków substancji zabytkowej (konserwacja zachowawcza).

8/ Grot nr 8: Nr inw. MŚK/A/2012/15, nr kat. 81/12.

Obiekt: grot żelazny.

Miejsce znalezienia: nieznane.

Czas powstania: średniowiecze – nowożytność.

Wymiary: całkowita dł. 9,5 cm; dł. tulei 3,6 cm; Ø tulei 1,4 cm; gr. tulei 0,1 cm; dł. liścia 5,9 cm; szerokość liścia 0,9-1,1 cm.



Opis inwentaryzacyjny.

Grot żelazny bełtu kuszy o smukłym liściu, czworokątnym, zbliżonym do kwadratu przekroju.

Opis stanu zachowania:

Punktowe ogniska korozji powierzchniowej. Obiekt poddawany nieznanym zabiegom konserwatorski. Wnętrze tulei nie czyszczone.

Wnioski i założenia konserwatorskie.

Prace konserwatorskie mają na celu oczyszczenie, zakonserwowanie oraz zabezpieczenie obiektu. Zamawiający zastrzega sobie możliwość konsultacji na każdym etapie prac konserwatorskich.

Zakres prac konserwatorskich.

1. Pełna konserwacja z oczyszczeniem powierzchni obiektu metodami mechanicznymi i chemicznymi, z uwzględnieniem stanu zachowania zabytków, stabilizacja procesów korozji.
2. Zabezpieczenie obiektu: nałożenie na powierzchnie obiektu powłok zabezpieczających.
3. Zapakowanie obiektu w opakowanie bezkwasowe.
4. Nie zakłada się uzupełniania ubytków substancji zabytkowej (konserwacja zachowawcza).

9/ Grot nr 9: Nr inw. MŚK/A/2012/16, nr kat. 82/12.

Obiekt: grot żelazny.

Miejsce znalezienia: nieznane.

Czas powstania: średniowiecze – nowożytność.

Wymiary: całkowita dł. 6,7 cm; dł. tulei 4,4 cm; Ø tulei 1,1 cm; gr. tulei 0,1 cm; dł. liścia 3,3 cm; szerokość liścia 1,0 cm.



Opis inwentaryzacyjny.

Grot żelazny bełtu kuszy, liść krępy, czworokątny, zbliżony do kwadratu przekrój.

Opis stanu zachowania:

Grot silnie zniekształcony na skutek działania procesów korozji. Poddawany nieznanym zabiegom konserwacyjnym, nie doczyszczony z produktów korozji. Widoczne ślady wtórnej korozji powierzchniowej.

Wnioski i założenia konserwatorskie.

Prace konserwatorskie mają na celu oczyszczenie, zakonserwowanie oraz zabezpieczenie obiektu. Zamawiający zastrzega sobie możliwość konsultacji na każdym etapie prac konserwatorskich.

Zakres prac konserwatorskich.

1. Pełna konserwacja z oczyszczeniem powierzchni obiektu metodami mechanicznymi i chemicznymi, z uwzględnieniem stanu zachowania zabytków, stabilizacja procesów korozji.
2. Zabezpieczenie obiektu: nałożenie na powierzchnie obiektu powłok zabezpieczających.
3. Zapakowanie obiektu w opakowanie bezkwasowe.
4. Nie zakłada się uzupełniania ubytków substancji zabytkowej (konserwacja zachowawcza).

10/ Grot nr 10: Nr inw. MŚK/A/2012/17, nr kat. 83/12.

Obiekt: grot żelazny.

Miejsce znalezienia: nieznanne.

Czas powstania: średniowiecze – nowożytność.

Wymiary: całkowita dł. 9,5 cm; dł. tulei 3,7 cm; Ø tulei 1 – 1,2 cm; gr. tulei 0,2 cm; dł. liścia 5,8 cm; szerokość liścia 2,3 cm.



Opis inwentaryzacyjny.

Żelazny grot bełtu kuszy, o szerokim, czworokątnym liściu.

Opis stanu zachowania:

Liczne ogniska korozji, powodujące głębokie ubytki metalu. Korozja podpowłokowa, powodująca łuszczenie i odpryski metalu.

Wnioski i założenia konserwatorskie.

Prace konserwatorskie mają na celu oczyszczenie, zakonserwowanie oraz zabezpieczenie obiektu. Zamawiający zastrzega sobie możliwość konsultacji na każdym etapie prac konserwatorskich.

Zakres prac konserwatorskich.

1. Pełna konserwacja z oczyszczeniem powierzchni obiektu metodami mechanicznymi i chemicznymi, z uwzględnieniem stanu zachowania zabytków, stabilizacja procesów korozji.
2. Zabezpieczenie obiektu: nałożenie na powierzchnie obiektu powłok zabezpieczających.
3. Zapakowanie obiektu w opakowanie bezkwasowe.
4. Nie zakłada się uzupełniania ubytków substancji zabytkowej (konserwacja zachowawcza).

11/ Grot nr 11: Nr inw. MŚK/A/2012/18, nr kat. 84/12.

Obiekt: grot żelazny.

Miejsce znalezienia: nieznanne.

Czas powstania: średniowiecze – nowożytność.

Wymiary: całkowita dł. 8,2 cm; dł. tulei 5 cm; Ø tulei 1,1 cm; gr. tulei 0,1 cm; dł. liścia 3,2 cm; szerokość liścia 1,6 cm.



Opis inwentaryzacyjny.

Żelazny grot bełtu kuszy o czworokątnym, zbliżonym do kwadratu przekroju liścia.

Opis stanu zachowania:

Nieliczne, punktowe ślady korozji powierzchniowej. Obiekt poddawany nieznanym zabiegom konserwatorskim.

Wnioski i założenia konserwatorskie.

Prace konserwatorskie mają na celu oczyszczenie, zakonserwowanie oraz zabezpieczenie obiektu. Zamawiający zastrzega sobie możliwość konsultacji na każdym etapie prac konserwatorskich.

Zakres prac konserwatorskich.

1. Pełna konserwacja z oczyszczeniem powierzchni obiektu metodami mechanicznymi i chemicznymi, z uwzględnieniem stanu zachowania zabytków, stabilizacja procesów korozji.
2. Zabezpieczenie obiektu: nałożenie na powierzchnie obiektu powłok zabezpieczających.
3. Zapakowanie obiektu w opakowanie bezkwasowe.
4. Nie zakłada się uzupełniania ubytków substancji zabytkowej (konserwacja zachowawcza).

12/ Grot nr 12: Nr inw. MŚK/A/2012/19, nr kat. 85/12.

Obiekt: grot żelazny.

Miejsce znalezienia: nieznanne.

Czas powstania: średniowiecze – nowożytność.

Wymiary: całkowita dł. 7,3 cm; dł. tulei 3,3 cm; \varnothing tulei 0,9 cm; gr. tulei 0,1 cm; dł. liścia 4 cm; szerokość liścia 0,9 – 1,1 cm.

**Opis inwentaryzacyjny.**

Żelazny grot bełtu kuszy o liściu smukłym, w przekroju czworokątnym (zbliżonym do kwadratu).

Opis stanu zachowania:

Słabo widoczne Nieliczne ogniska korozji. Obiekt poddawany nieznanym zabiegom konserwatorskim.

Wnioski i założenia konserwatorskie.

Prace konserwatorskie mają na celu oczyszczenie, zakonserwowanie oraz zabezpieczenie obiektu. Zamawiający zastrzega sobie możliwość konsultacji na każdym etapie prac konserwatorskich.

Zakres prac konserwatorskich.

1. Pełna konserwacja z oczyszczeniem powierzchni obiektu metodami mechanicznymi i chemicznymi, z uwzględnieniem stanu zachowania zabytków, stabilizacja procesów korozji.
2. Zabezpieczenie obiektu: nałożenie na powierzchnie obiektu powłok zabezpieczających.
3. Zapakowanie obiektu w opakowanie bezkwasowe.
4. Nie zakłada się uzupełniania ubytków substancji zabytkowej (konserwacja zachowawcza).

13/ Grot nr 13: Nr inw. MŚK/A/2012/20, nr kat. 86/12.

Obiekt: grot żelazny.

Miejsce znalezienia: nieznanne.

Czas powstania: średniowiecze – nowożytność.

Wymiary: całkowita dł. 8,0 cm; dł. tulei 2,9 cm; \varnothing tulei 0,8 cm; gr. tulei 0,4 cm; dł. liścia 5,1 cm; szerokość liścia 1 – 1,3 cm.



Opis inwentaryzacyjny.

Grot żelazny bełtu kuszy, o liściu w przekroju czworokątnym (zbliżonym do kwadratu).

Opis stanu zachowania:

Na tulei nieliczne ogniska korozji powierzchniowej. Grot poddawany nieznanym zabiegom konserwatorskim, wewnątrz tulei nie doczyszczony.

Wnioski i założenia konserwatorskie.

Prace konserwatorskie mają na celu oczyszczenie, zakonserwowanie oraz zabezpieczenie obiektu. Zamawiający zastrzega sobie możliwość konsultacji na każdym etapie prac konserwatorskich.

Zakres prac konserwatorskich.

1. Pełna konserwacja z oczyszczeniem powierzchni obiektu metodami mechanicznymi i chemicznymi, z uwzględnieniem stanu zachowania zabytków, stabilizacja procesów korozji.
2. Zabezpieczenie obiektu: nałożenie na powierzchnie obiektu powłok zabezpieczających.
3. Zapakowanie obiektu w opakowanie bezkwasowe.
4. Nie zakłada się uzupełniania ubytków substancji zabytkowej (konserwacja zachowawcza).

14/ Grot nr 14: Nr inw. MŚK/A/2012/21, nr kat. 87/12.

Obiekt: grot żelazny.

Miejsce znalezienia: nieznanne.

Czas powstania: średniowiecze – nowożytność.

Wymiary: całkowita dł. 8,1cm; dł. tulei 4,3cm; dł. liścia 3,8cm; Ø tulei 1,1; gr. tulei 0,1cm; szerokość liścia 1 – 1,2cm.



Opis inwentaryzacyjny.

Żelazny grot bełtu kuszy o smukłym, w przekroju czworokątnym (zbliżonym do kwadratu) liściu.

Opis stanu zachowania:

Poddawany nieznanym zabiegom konserwatorskim, nie doczyszczony

Wnioski i założenia konserwatorskie.

Prace konserwatorskie mają na celu oczyszczenie, zakonserwowanie oraz zabezpieczenie obiektu. Zamawiający zastrzega sobie możliwość konsultacji na każdym etapie prac konserwatorskich.

Zakres prac konserwatorskich.

1. Pełna konserwacja z oczyszczeniem powierzchni obiektu metodami mechanicznymi i chemicznymi, z uwzględnieniem stanu zachowania zabytków, stabilizacja procesów korozji.
2. Zabezpieczenie obiektu: nałożenie na powierzchnie obiektu powłok zabezpieczających.
3. Zapakowanie obiektu w opakowanie bezkwasowe.
4. Nie zakłada się uzupełniania ubytków substancji zabytkowej (konserwacja zachowawcza).

15/ Grot nr 15: Nr inw. MŚK/A/2012/12, nr kat. 88/12.

Obiekt: grot żelazny.

Miejsce znalezienia: nieznanne.

Czas powstania: średniowiecze – nowożytność.

Wymiary: całkowita dł. 7,5 cm; dł. tulei 3,4 cm; \varnothing tulei 0,9 cm; gr. tulei 0,1 cm; dł. liścia 4,1 cm; szerokość liścia 1,3 – 1,6 cm.



Opis inwentaryzacyjny.

Żelazny grot bełtu kuszy, o krępych liściu, którego przekrój zbliżony jest do kwadratu.

Opis stanu zachowania:

Ślady ogniska korozji powierzchniowej. Obiekt poddawany nieznanym zabiegom konserwatorskim.

Wnioski i założenia konserwatorskie.

Prace konserwatorskie mają na celu oczyszczenie, zakonserwowanie oraz zabezpieczenie obiektu. Zamawiający zastrzega sobie możliwość konsultacji na każdym etapie prac konserwatorskich.

Zakres prac konserwatorskich.

1. Pełna konserwacja z oczyszczeniem powierzchni obiektu metodami mechanicznymi i chemicznymi, z uwzględnieniem stanu zachowania zabytków, stabilizacja procesów korozji.
2. Zabezpieczenie obiektu: nałożenie na powierzchnie obiektu powłok zabezpieczających.
3. Zapakowanie obiektu w opakowanie bezkwasowe.
4. Nie zakłada się uzupełniania ubytków substancji zabytkowej (konserwacja zachowawcza).

16/ Grot nr 16: Nr inw. MŚK/A/2012/23, nr kat. 89/12.

Obiekt: grot żelazny.

Miejsce znalezienia: nieznanne.

Czas powstania: średniowiecze – nowożytność.

Wymiary: całkowita dł. 9,2 cm; dł. tulei 4,2 cm; \varnothing tulei 0,8 cm; gr. tulei 0,15 cm; dł. liścia 5 cm; szerokość liścia 1,1 – 1,2 cm.



Opis inwentaryzacyjny.

Żelazny grot bełtu kuszy, o smukłym, w przekroju czworokątnym, zbliżonym do kwadratu liściu.

Opis stanu zachowania:

Widoczne liczne, duże ogniska korozji powierzchniowej. Przedmiot poddawany nieznanym zabiegom konserwacyjnym.

Wnioski i założenia konserwatorskie.

Prace konserwatorskie mają na celu oczyszczenie, zakonserwowanie oraz zabezpieczenie obiektu. Zamawiający zastrzega sobie możliwość konsultacji na każdym etapie prac konserwatorskich.

Zakres prac konserwatorskich.

1. Pełna konserwacja z oczyszczeniem powierzchni obiektu metodami mechanicznymi i chemicznymi, z uwzględnieniem stanu zachowania zabytków, stabilizacja procesów korozji.
2. Zabezpieczenie obiektu: nałożenie na powierzchnie obiektu powłok zabezpieczających.
3. Zapakowanie obiektu w opakowanie bezkwasowe.
4. Nie zakłada się uzupełniania ubytków substancji zabytkowej (konserwacja zachowawcza).

Oznaczenie sprawy: MŚ-

17/ Grot nr 17: Nr inw. MŚK/A/2012/24, nr kat. 90/12.

Obiekt: grot żelazny.

Miejsce znalezienia: nieznane.

Czas powstania: średniowiecze – nowożytność.

Wymiary: całkowita dł. 7,9 cm; dł. tulei 4,1 cm; Ø tulei 1,0 cm; gr. tulei 0,2 cm; dł. liścia 3,8 cm; szerokość liścia 1,4 – 1,6 cm.



Opis inwentaryzacyjny.

Żelazny grot bełtu kuszy, o krępych, w przekroju czworokątnym, zbliżonym do kwadratu przekrojem liścia.

Opis stanu zachowania:

Przedmiot poddawany nieznanym zabiegom konserwacji, niedoczyszczony, liczne ogniska wtórnej korozji powierzchniowej.

Wnioski i założenia konserwatorskie.

Prace konserwatorskie mają na celu oczyszczenie, zakonserwowanie oraz zabezpieczenie obiektu. Zamawiający zastrzega sobie możliwość konsultacji na każdym etapie prac konserwatorskich.

Zakres prac konserwatorskich.

1. Pełna konserwacja z oczyszczeniem powierzchni obiektu metodami mechanicznymi i chemicznymi, z uwzględnieniem stanu zachowania zabytków, stabilizacja procesów korozji.
2. Zabezpieczenie obiektu: nałożenie na powierzchnie obiektu powłok zabezpieczających.
3. Zapakowanie obiektu w opakowanie bezkwasowe.
4. Nie zakłada się uzupełniania ubytków substancji zabytkowej (konserwacja zachowawcza).

18/ Grot nr 18: Nr inw. MŚK/A/2012/25, nr kat. 91/12.

Obiekt: grot żelazny.

Miejsce znalezienia: nieznane.

Czas powstania: średniowiecze – nowożytność.

Wymiary: całkowita dł. 8,6 cm; dł. tulei 2,8 cm; Ø tulei 1,0 cm; gr. tulei 0,2 cm; dł. liścia 5,8 cm; szerokość liścia 1,4 – 1,8 cm.



Opis inwentaryzacyjny.

Grot żelazny bełtu kuszy. Liść w przekroju romboidalny.

Opis stanu zachowania:

Widoczne ogniska korozji powierzchniowej. Obiekt poddawany nieznanym zabiegom konserwatorskim, nie doczyszczony.

Wnioski i założenia konserwatorskie.

Prace konserwatorskie mają na celu oczyszczenie, zakonserwowanie oraz zabezpieczenie obiektu. Zamawiający zastrzega sobie możliwość konsultacji na każdym etapie prac konserwatorskich.

Zakres prac konserwatorskich.

1. Pełna konserwacja z oczyszczeniem powierzchni obiektu metodami mechanicznymi i chemicznymi, z uwzględnieniem stanu zachowania zabytków, stabilizacja procesów korozji.

2. Zabezpieczenie obiektu: nałożenie na powierzchnie obiektu powłok zabezpieczających.
3. Zapakowanie obiektu w opakowanie bezkwasowe.
4. Nie zakłada się uzupełniania ubytków substancji zabytkowej (konserwacja zachowawcza).

19/ Grot nr 19: Nr inw. MŚK/A/2012/26, nr kat. 92/12.

Obiekt: grot żelazny.

Miejsce znalezienia: nieznanne.

Czas powstania: średniowiecze – nowożytność.

Wymiary: całkowita dł. 7,8 cm; dł. tulei 3,9 cm; Ø tulei 1,1 cm; gr. tulei 0,2 cm, dł. liścia 3,9 cm.



Opis inwentaryzacyjny.

Żelazny grot bełtu kuszy, o niewyodrębnionym, czworokątnym w przekroju liściu.

Opis stanu zachowania:

Kilka niewielkich ognisk korozji powierzchniowej. Obiekt poddawany nieznanym zabiegom konserwatorskim, nie doczyszczony wewnątrz tulei.

Wnioski i założenia konserwatorskie.

Prace konserwatorskie mają na celu oczyszczenie, zakonserwowanie oraz zabezpieczenie obiektu. Zamawiający zastrzega sobie możliwość konsultacji na każdym etapie prac konserwatorskich.

Zakres prac konserwatorskich.

1. Pełna konserwacja z oczyszczeniem powierzchni obiektu metodami mechanicznymi i chemicznymi, z uwzględnieniem stanu zachowania zabytków, stabilizacja procesów korozji.
2. Zabezpieczenie obiektu: nałożenie na powierzchnie obiektu powłok zabezpieczających.
3. Zapakowanie obiektu w opakowanie bezkwasowe.
4. Nie zakłada się uzupełniania ubytków substancji zabytkowej (konserwacja zachowawcza).

20/ Grot nr 20: Nr inw. MŚK/A/2012/27, nr kat. 93/12.

Obiekt: grot żelazny.

Miejsce znalezienia: nieznanne.

Czas powstania: średniowiecze – nowożytność.

Wymiary: całkowita dł. 5,9 cm; dł. tulei 2,3 cm; Ø tulei 0,8 cm; gr. tulei 0,2 cm; dł. liścia 3,6 cm; szerokość liścia 1,2 x 1,2 cm.



Opis inwentaryzacyjny.

Żelazny grot bełtu kuszy, o krępy liściu, w przekroju czworokątnym, zbliżonym do kwadratu.

Opis stanu zachowania:

Duże ogniska korozji powierzchniowej, korozja podpowłokowa, powodująca odpryski metalu. Obiekt poddawany nieznanym zabiegom konserwacji.

Wnioski i założenia konserwatorskie.

Prace konserwatorskie mają na celu oczyszczenie, zakonserwowanie oraz zabezpieczenie obiektu. Zamawiający zastrzega sobie możliwość konsultacji na każdym etapie prac konserwatorskich.

Zakres prac konserwatorskich.

1. Pełna konserwacja z oczyszczeniem powierzchni obiektu metodami mechanicznymi i chemicznymi, z uwzględnieniem stanu zachowania zabytków, stabilizacja procesów korozji.
2. Zabezpieczenie obiektu: nałożenie na powierzchnie obiektu powłok zabezpieczających.
3. Zapakowanie obiektu w opakowanie bezkwasowe.
4. Nie zakłada się uzupełniania ubytków substancji zabytkowej (konserwacja zachowawcza).

21/ Grot nr 21: Nr inw. MŚK/A/2012/28, nr kat. 94/12.

Obiekt: grot żelazny.

Miejsce znalezienia: nieznane.

Czas powstania: średniowiecze – nowożytność.

Wymiary: całkowita dł. 6,7 cm; dł. tulei 0,7 cm; \emptyset tulei 0,9 cm; gr. tulei 0,15 cm; dł. liścia 6 cm; szerokość liścia 1,4 – 1,8 cm.



Opis inwentaryzacyjny.

Żelazny grot bełtu kuszy ze szczątkowo zachowaną tuleją. Liść lancetowaty, w przekroju czworokątny, romboidalny.

Opis stanu zachowania:

Obiekt poddawany nieznanym zabiegom konserwatorskim, na tulei punktowe, wtórne ogniska korozji powierzchniowej.

Wnioski i założenia konserwatorskie.

Prace konserwatorskie mają na celu oczyszczenie, zakonserwowanie oraz zabezpieczenie obiektu. Zamawiający zastrzega sobie możliwość konsultacji na każdym etapie prac konserwatorskich.

Zakres prac konserwatorskich.

1. Pełna konserwacja z oczyszczeniem powierzchni obiektu metodami mechanicznymi i chemicznymi, z uwzględnieniem stanu zachowania zabytków, stabilizacja procesów korozji.
2. Zabezpieczenie obiektu: nałożenie na powierzchnie obiektu powłok zabezpieczających.
3. Zapakowanie obiektu w opakowanie bezkwasowe.
4. Nie zakłada się uzupełniania ubytków substancji zabytkowej (konserwacja zachowawcza).

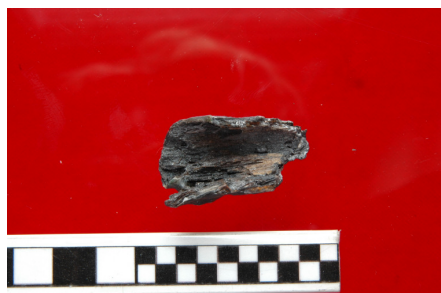
22/ Fragment tulei: Nr inw. MŚK/A/2012/29, nr kat. 95/12.

Obiekt: fragment żelaznej tulei grotu lub toku włóczni.

Miejsce znalezienia: nieznane.

Czas powstania: średniowiecze.

Wymiary: dł. 3,6 cm; \emptyset tulei 1,1 cm; gr. tulei 0,2 – 0,3 cm.



Opis inwentaryzacyjny.

Fragment tulei grotu lub toku włócznie. Obiekt przepalony ze szczątkowo zachowanym rdzeniem metalu. Po wewnętrznej stronie widoczne ślady drewna.

Opis stanu zachowania:

Obiekt przepalony, pokryty lepiszczem, wewnątrz tulei zachowane fragmenty drewna. Obiekt poddawany nieznanym zabiegom konserwacji. Widoczne ślady wtórnej korozji.

Wnioski i założenia konserwatorskie.

Prace konserwatorskie mają na celu oczyszczenie, zakonserwowanie oraz zabezpieczenie zabytku z zachowaniem substancji organicznej i lepiszcza. Zamawiający zastrzega sobie możliwość konsultacji na każdym etapie prac konserwatorskich.

Zakres prac konserwatorskich.

1. Pełna konserwacja z oczyszczeniem powierzchni obiektu metodami mechanicznymi i chemicznymi, z uwzględnieniem stanu zachowania zabytków, oraz obecności substancji organicznej i lepiszcza, stabilizacja procesów korozji.
2. Zabezpieczenie obiektu: nałożenie na powierzchnie obiektu powłok zabezpieczających.
3. Zapakowanie obiektu w opakowanie bezkwasowe.
4. Nie zakłada się uzupełniania ubytków substancji zabytkowej (konserwacja zachowawcza).

23/ Nóż: Nr inw. MŚK/A/2012/12, nr kat. 78/12.

Obiekt: nóż żelazny.

Miejsce znalezienia: nieznanne.

Czas powstania: średniowiecze.

Wymiary: całkowita dł. 22,9 cm; dł. trzonka 9,8 cm; dł. ostrza 13,1 cm; gr. ostrza max. 0,3 cm.



Opis inwentaryzacyjny.

Nóż żelazny z trzema otworami na nity w rękojeści. W otworze najbliższym ostrzu znajduje się nit.

Opis stanu zachowania:

Nieliczne, punktowe ogniska korozji powierzchniowej. Obiekt poddawany nieznanym zabiegom konserwatorskim.

Wnioski i założenia konserwatorskie.

Prace konserwatorskie mają na celu oczyszczenie, zakonserwowanie oraz zabezpieczenie obiektu. Zamawiający zastrzega sobie możliwość konsultacji na każdym etapie prac konserwatorskich.

Zakres prac konserwatorskich.

1. Pełna konserwacja z oczyszczeniem powierzchni obiektu metodami mechanicznymi i chemicznymi, z uwzględnieniem stanu zachowania zabytków, stabilizacja procesów korozji.
2. Zabezpieczenie obiektu: nałożenie na powierzchnie obiektu powłok zabezpieczających.
3. Zapakowanie obiektu w opakowanie bezkwasowe.
4. Nie zakłada się uzupełniania ubytków substancji zabytkowej (konserwacja zachowawcza).

24/ Klucz: Nr inw. MŚK/A/2012/13, nr kat. 79/12.

Obiekt: klucz żelazny.

Miejsce znalezienia: nieznanne.

Czas powstania: nieokreślony.

Wymiary: całkowita dł. 9,3 cm.



Opis inwentaryzacyjny.

Klucz żelazny, zdobiony miedziowaniem.

Opis stanu zachowania:

Widoczne ślady korozji powierzchniowej. Miedziowanie zachowane fragmentarycznie. Obiekt poddawany nieznanym zabiegom konserwatorskim, nie doczyszczony.

Wnioski i założenia konserwatorskie.

Prace konserwatorskie mają na celu oczyszczenie, zakonserwowanie oraz zabezpieczenie obiektu. Zamawiający zastrzega sobie możliwość konsultacji na każdym etapie prac konserwatorskich.

Zakres prac konserwatorskich.

1. Pełna konserwacja z oczyszczeniem powierzchni obiektu metodami mechanicznymi i chemicznymi, z uwzględnieniem stanu zachowania zabytków, stabilizacja procesów korozji.
2. Zabezpieczenie obiektu: nałożenie na powierzchnie obiektu powłok zabezpieczających.
3. Zapakowanie obiektu w opakowanie bezkwasowe.
4. Nie zakłada się uzupełniania ubytków substancji zabytkowej (konserwacja zachowawcza).

Zakres prac konserwatorskich - dotyczy ww. 24 obiektów:

1. W terminie do 7 dni roboczych liczonych od dnia następnego od odbioru przedmiotu zamówienia przez Wykonawcę, Wykonawca opracuje i przedstawi Zamawiającemu Program prac konserwatorskich sporządzony na podstawie wskazanych przez Zamawiającego powyżej wniosków, założeń i zakresu prac konserwatorskich. Program prac konserwatorskich musi zawierać wykaz planowanych czynności i zabiegów konserwatorskich z podaniem metod wykonania. Materiały użyte przez Wykonawcę do konserwacji ww. obiektu powinny odpowiadać co do jakości wymogom wyrobów dopuszczonych do obrotu i stosowania w konserwacji.
2. Wykonawca przekaze Zamawiającemu w dniu odbioru przedmiotu umowy zalecenia dotyczące dalszego postępowania z obiektami i zalecenia dla przechowywania obiektów.
3. Transport ww. obiektów będących przedmiotem zamówienia w celu przeprowadzenia prac konserwatorskich oraz po wykonaniu prac konserwatorskich zapewni Wykonawca na własny koszt.
4. Opakowanie (opakowanie terenowe) do transportu z siedziby Zamawiającego ww. obiektów przekazywanych do konserwacji zamówienia zapewni Zamawiający, a opakowania obiektów po konserwacji (opakowania bezkwasowe) do transportu do siedziby zamawiającego – Wykonawca zapewni na własny koszt.
5. Przekazanie Wykonawcy przedmiotu umowy nastąpi w siedzibie zamawiającego, w terminie uzgodnionym przez Strony, na podstawie protokołu zdawczo-odbiorczego.
6. Odbiór przedmiotu umowy nastąpi w siedzibie Zamawiającego, w terminie uzgodnionym przez Strony na podstawie protokołu zdawczo-odbiorczego.

- 7.** Wykonawca zobowiązuje się do opracowania zbiorczej dokumentacji prac konserwatorskich w wersji papierowej oraz w wersji elektronicznej na nośniku CD/DVD (2 egz.) zapisanej w formacie pdf – tekst, jpg – obrazy, uwzględniającej każdy kolejny etap prac konserwatorskich z rozróżnieniem poszczególnych zabytków szczególnie w fotograficznej części dokumentacji. Dokumentacja prac konserwatorskich musi być zgodna ze standardami dokumentacji prac konserwatorskich prowadzonych przy zabytku ruchomym wpisanym do rejestru zabytków, wynikającymi z Załącznika do Rozporządzenia Ministra Kultury i Dziedzictwa Narodowego z dnia 27 lipca 2011 r. w sprawie prowadzenia prac konserwatorskich, prac restauratorskich, robót budowlanych, badań konserwatorskich, badań architektonicznych i innych działań przy zabytku wpisanym do rejestru zabytków oraz badań archeologicznych (Dz. U.Nr 165, poz.987).
- 8.** Termin realizacji zamówienia do dnia 2 grudnia 2013 r. od dnia zawarcia umowy.

Pozostałe warunki wykonania zamówienia zawiera część III specyfikacji Istotnych warunków Zamówienia

CZĘŚĆ III SIWZ - WZÓR UMOWY

W dniu2013 r. pomiędzy:

Muzeum Śląskim w Katowicach, al. W. Korfańskiego 3, 40-005 Katowice, wpisanym do Rejestru Instytucji Kultury **prowadzonego przez Województwo Śląskie** – Zarząd Województwa Śląskiego, pod numerem RIK-M/12/99, NIP 634-23-11-686, reprezentowanym przez:

p.o. Dyrektora Muzeum Janusza Gawrona
Główną Księgową Jolantę Grabalską

zwanym dalej *Zamawiającym*

a (firmą):
reprezentowanym (-ą) przez:

.....
zwanym (-ą) dalej *Wykonawcą*,
zwanymi w dalszej części umowy „Stronami”

zgodnie z przepisami art. 39–46 ustawy z dnia 29 stycznia 2004 r. Prawo zamówień publicznych (Dz.U. z 2010 r. nr 113, poz. 759 z późniejszymi zmianami) zawarto umowę o następującej treści:

§ 1. Przedmiot Umowy.

1. Na mocy niniejszej umowy („Umowy”) Zamawiający powierza, a Wykonawca zobowiązuje się do wykonania zadania polegającego na konserwacji metalowych zabytków ze zbiorów Działu Archeologii Muzeum Śląskiego w Katowicach [MŚ-ZP-DT-333-12/33] - zwanego dalej przedmiotem umowy.

2. Przedmiotem umowy jest:

a. przeprowadzenie konserwacji następujących metalowych zabytków - zwanych dalej obiektami:

- grot żelazny, nr inw. MŚK/A/2012/6, nr kat. 72/12,
- grot żelazny, nr inw. MŚK/A/2012/7, nr kat. 73/12,
- grot żelazny, nr inw. MŚK/A/2012/8, nr kat. 74/12,
- grot żelazny, nr inw. MŚK/A/2012/9, nr kat. 75/12,
- grot żelazny, nr inw. MŚK/A/2012/10, nr kat. 76/12,
- grot żelazny, nr inw. MŚK/A/2012/11, nr kat. 77/12,
- grot żelazny, nr inw. MŚK/A/2012/14, nr kat. 80/12,
- grot żelazny, nr inw. MŚK/A/2012/15, nr kat. 81/12,
- grot żelazny, nr inw. MŚK/A/2012/16, nr kat. 82/12,
- grot żelazny, nr inw. MŚK/A/2012/17, nr kat. 83/12,
- grot żelazny, nr inw. MŚK/A/2012/18, nr kat. 84/12,
- grot żelazny, nr inw. MŚK/A/2012/19, nr kat. 85/12,
- grot żelazny, nr inw. MŚK/A/2012/20, nr kat. 86/12,
- grot żelazny, nr inw. MŚK/A/2012/21, nr kat. 87/12,
- grot żelazny, nr inw. MŚK/A/2012/12, nr kat. 88/12,
- grot żelazny, nr inw. MŚK/A/2012/23, nr kat. 89/12,
- grot żelazny, nr inw. MŚK/A/2012/24, nr kat. 90/12,
- grot żelazny, nr inw. MŚK/A/2012/25, nr kat. 91/12,
- grot żelazny, nr inw. MŚK/A/2012/26, nr kat. 92/12,
- grot żelazny, nr inw. MŚK/A/2012/27, nr kat. 93/12,
- grot żelazny, nr inw. MŚK/A/2012/28, nr kat. 94/12,
- fragment żelaznej tulei grotu lub toku włóczni, nr inw. MŚK/A/2012/29, nr kat. 95/12,
- nóż żelazny, nr inw. MŚK/A/2012/12, nr kat. 78/12,
- klucz żelazny zdobiony miedziowaniem, nr inw. MŚK/A/2012/13, nr kat. 79/12

- zgodnie z treścią Specyfikacji Istotnych Warunków Zamówienia („SIWZ”), treścią złożonej oferty, postanowieniami Umowy oraz zaakceptowanym przez Zamawiającego Programem prac konserwatorskich, zwanym dalej Programem, a sporządzonym na podstawie wskazanych przez

Zamawiającego w SIWZ, w opisie przedmiotu zamówienia: wniosków, założeń i zakresu prac konserwatorskich;

- b.** opracowanie zbiorczej dokumentacji prac konserwatorskich dla ww. 24 obiektów, w wersji papierowej oraz w wersji elektronicznej na nośniku CD/DVD (2 egz.) zapisanej w formacie pdf – tekst, jpg – obrazy, uwzględniającej każdy kolejny etap prac konserwatorskich z rozróżnieniem poszczególnych zabytków szczególnie w fotograficznej części dokumentacji. Dokumentacja prac konserwatorskich musi być zgodna ze standardami dokumentacji prac konserwatorskich prowadzonych przy zabytku ruchomym wpisanym do rejestru zabytków, wynikającymi z Załącznika do Rozporządzenia Ministra Kultury i Dziedzictwa Narodowego z dnia 27 lipca 2011 r. w sprawie prowadzenia prac konserwatorskich, prac restauratorskich, robót budowlanych, badań konserwatorskich, badań architektonicznych i innych działań przy zabytku wpisanym do rejestru zabytków oraz badań archeologicznych (Dz. U.Nr 165, poz.987).

§ 2. Termin wykonania.

Wykonawca zobowiązuje się do wykonania przedmiotu umowy w terminie do dnia 2 grudnia 2013 r. od dnia zawarcia Umowy.

§ 3. Obowiązki Stron.

1. Strony zobowiązane są do:

- a.** współdziałania w realizacji przedmiotu umowy;
- b.** wzajemnego i niezwłocznego powiadamiania się na piśmie o zaistniałych przeszkodach w wypełnianiu wzajemnych zobowiązań w trakcie wykonywania przedmiotu umowy;
- c.** ostatecznego zatwierdzenia przez Strony, Programu – poprzez jego podpisanie zgodnie z reprezentacją Stron;
- d.** uzgodnienia terminu do przekazania Wykonawcy przedmiotu umowy do jego realizacji i do odbioru wykonanego przedmiotu umowy.

2. Wykonawca zobowiązuje się do:

- a.** sporządzenia i przesłania (za pośrednictwem poczty elektronicznej, na wskazany w §12 ust. 1 lit. a Umowy, adres e-mailowy) do akceptacji Zamawiającego Programu, o którym mowa w §1 ust. 2 lit. a Umowy lub dostarczenia Programu osobiście w terminie do 7 dni roboczych liczonych od dnia odbioru przez Wykonawcę przedmiotu umowy. Program prac konserwatorskich musi zawierać wykaz planowanych czynności i zabiegów konserwatorskich z podaniem metod wykonania. Materiały użyte przez Wykonawcę do konserwacji obiektów wymienionych w §1 ust.2 lit. a Umowy, powinny odpowiadać co do jakości wymogom wyrobów dopuszczonych do obrotu stosowania w konserwacji. Program Wykonawca przedstawi Zamawiającemu do akceptacji przed przystąpieniem do prac konserwatorskich;
- b.** dokonania zmian w Programie w zw. z postanowieniem ust. 3 lit. a niniejszego paragrafu, w terminie do 3 dni roboczych liczonych od dnia następnego od przesłania przez Zamawiającego oceny Programu za pośrednictwem poczty elektronicznej, na wskazany w §12 ust. 1 lit. b Umowy, adres e-mailowy. Ewentualne zmiany Programu dokonane przez Zamawiającego nie będą stanowić dla Wykonawcy podstawy do zmiany wynagrodzenia;
- c.** przesłania lub dostarczenia osobiście, poprawionego zgodnie z uwagami Zamawiającego Programu, w następnym dniu po dokonanej poprawie w zw. z ust.2 lit. b niniejszego paragrafu;
- d.** wykonania przedmiotu umowy z należytą starannością, z uwzględnieniem zawodowego charakteru prowadzonej działalności;
- e.** ochrony na własny koszt przekazanego przez Zamawiającego przedmiotu umowy, zapewnienia warunków bezpieczeństwa;
- f.** umożliwienia Zamawiającemu kontroli wykonywanych prac na każdym etapie prac konserwatorskich;
- g.** odbioru na własny koszt z siedziby Zamawiającego przedmiotu umowy, na podstawie protokołu zdawczo-odbiorczego, w terminie uzgodnionym przez Strony;
- h.** transportu do siedziby Zamawiającego na własny koszt wykonanego przedmiotu umowy w opakowaniach Wykonawcy w terminie uzgodnionym przez Strony;

- i. niezwłocznego usunięcia wszelkich usterek i braków stwierdzonych przez Zamawiającego podczas czynności odbioru przedmiotu umowy, a po dokonaniu tego usunięcia przez Wykonawcę, do zgłoszenia przedmiotu umowy do ponownego odbioru na adres e-mailowy wskazany przez Zamawiającego w §12 ust. 1 lit. a Umowy.

3. Zamawiający zobowiązuje się do:

- a. dokonania oceny przesłanego przez Wykonawcę Programu, w terminie do 5 dni roboczych liczonych od dnia następnego od przesłania przez Wykonawcę Programu;
- b. przekazania Wykonawcy przedmiotu umowy – na podstawie protokołu zdawczo-odbiorczego w zw. z §3 ust. 2 lit. g Umowy;
- c. dokonania odbioru wykonanego i dostarczonego przez Wykonawcę przedmiotu umowy, w zw. z postanowieniami §4 Umowy;
- d. zapłaty wynagrodzenia w terminie i na zasadach określonych w § 5 Umowy;
- e. wskazania autora i tytułu opracowanej przez Wykonawcę dokumentacji prac konserwatorskich przy jej każdorazowym wykorzystaniu przez Muzeum Śląskie w Katowicach, w związku z postanowieniami §6 Umowy.

§ 4. Warunki odbioru wykonanego przedmiotu umowy.

1. Odbiór przedmiotu umowy nastąpi w siedzibie Zamawiającego, w terminie uzgodnionym przez Strony.

1.1. Postanowienia ogólne:

- a. odbiór przedmiotu umowy ma na celu ostateczne przekazanie Zamawiającemu ustalonego w Umowie przedmiotu umowy, po sprawdzeniu przez Zamawiającego jego należytego wykonania;
- b. odbioru przedmiotu umowy dokonuje przedstawiciel Zamawiającego wyposażony w odpowiednie pełnomocnictwo;
- c. w czynnościach odbioru przedmiotu umowy uczestniczy Wykonawca Umowy lub jego upoważniony przedstawiciel na podstawie stosownego pełnomocnictwa;
- d. poza umocowanymi przedstawicielami Stron, w odbiorze przedmiotu umowy mogą brać udział rzeczoznawcy powołani przez Zamawiającego;
- e. Wykonawca przekazuje Zamawiającemu w dniu odbioru przedmiotu umowy zalecenia dotyczące dalszego postępowania z obiektami i zalecenia dla przechowywania obiektów.

1.2. Tryb przeprowadzenia czynności odbiorowych:

- a. w dniu uzgodnionym przez Strony jako termin odbioru przedmiotu umowy, sporządzony zostanie protokół odbioru przedmiotu umowy. Może on zostać spisany jako bezusterkowy lub może zawierać listę usterek i wad lub prac niezbędnych do przeprowadzenia – nie limitujących przyjęcia przedmiotu umowy. Usterki i wady Wykonawca zobowiązany jest usunąć w terminie zapisanym przez Zamawiającego w protokole odbioru przedmiotu umowy;
- b. w przypadku stwierdzenia przez Zamawiającego w trakcie czynności odbiorowych, iż zgłoszony do odbioru przedmiot umowy nie kwalifikuje się do tego odbioru ze względu na niekompletność prac czy też usterki w skali przekraczającej możliwość przyjęcia przedmiotu umowy, Zamawiający powiadomi pisemnie o tym fakcie Wykonawcę i wskaże termin do usunięcia usterek; Wykonawca zobowiązany jest do zawiadomienia Zamawiającego o usunięciu wad i w takim wypadku może zażądać wyznaczenia terminu na odbiór zakwestionowanych uprzednio prac jako wadliwych. Usunięcie wad i usterek zostaje także potwierdzone stosownym protokołem odbioru.

§ 5. Cena i warunki płatności.

- 1. Z tytułu wykonania przedmiotu umowy tj. wykonania zadania polegającego na konserwacji metalowych zabytków ze zbiorów Działu Archeologii Muzeum Śląskiego w Katowicach, Zamawiający zapłaci Wykonawcy wynagrodzenie ryczałtowe w kwocie brutto.....[PLN] (słownie:.....).**
Kwota wynagrodzenia brutto będzie pomniejszona o należne zaliczki na podatek, składki na ubezpieczenie oraz inne obciążenia, zgodnie z właściwymi przepisami [w przypadku osób fizycznych nie prowadzących działalności gospodarczej].

2. Wynagrodzenie, o którym mowa w ust. 1 powyżej jest ostateczne, stanowi wynagrodzenie za wszelkie wynikające z Umowy czynności i obowiązki Wykonawcy, obejmuje wszelkie koszty bezpośrednie i pośrednie, jakie Wykonawca uważa za niezbędne do poniesienia, dla terminowego i prawidłowego wykonania przedmiotu umowy, w szczególności: koszty wykonania prac konserwatorskich, koszty materiałów użytych do konserwacji, koszty opracowania dokumentacji prac konserwatorskich, koszt opakowań bezkwasowych [dla każdego obiektu oddzielne opakowanie] koszt transportu przedmiotu umowy z i do siedziby Zamawiającego, zysk Wykonawcy oraz wszystkie wymagane przepisami podatki i opłaty, a w szczególności podatek VAT (jeżeli dotyczy), jak również wszelkie inne koszty związane z wykonaniem przedmiotu umowy, a niezbędne do wykonania przedmiotu umowy.
3. Zamawiający w przypadku ustawowej zmiany stawki podatku od towarów i usług VAT dopuszcza możliwość zmiany wynagrodzenia, o którym mowa w ust. 1 o kwotę wynikającą ze zmienionej stawki podatku VAT po zawarciu stosownego aneksu.
4. Podstawą wystawienia przez Wykonawcę faktury/rachunku jest podpisanie przez Strony, protokołu odbioru stwierdzającego wykonanie przedmiotu umowy w stanie wolnym od wad.
5. Wykonawca wystawi oraz prześle Zamawiającemu fakturę/rachunek na kwotę brutto wskazaną w ust.1 niniejszego paragrafu w terminie do 7 dni roboczych od daty podpisania przez Strony Umowy protokołu odbioru, zatwierdzającego przyjęcie przedmiotu umowy w stanie wolnym od wad.
6. Zapłata wynagrodzenia wskazanego w ust. 1 niniejszego paragrafu za wykonany przedmiot umowy następować będzie po odbiorze przedmiotu umowy bez zastrzeżeń (w zw. z postanowieniami § 4 Umowy) i otrzymaniu poprawnie wystawionej faktury/rachunku, na rachunek bankowy Wykonawcy.
7. Poprawnie wystawiona faktura/rachunek oprócz podstawowych informacji, musi zawierać wyszczególnione następujące pozycje: przedmiot umowy, wartość brutto, termin płatności: „30 dni”, a nie konkretną datę kalendarzową. W przypadku wystawienia przez Wykonawcę faktury/rachunku i wskazania terminu płatności niezgodnie z treścią zdania powyżej, strony uzgadniają, iż obowiązujący termin płatności to 30 dni od dnia otrzymania faktury/rachunku przez Zamawiającego, niezależnie od wskazanego przez Wykonawcę terminu płatności faktury/rachunku.
8. Zamawiający zapłaci fakturę/rachunek w terminie do 30 dni od daty jej otrzymania przez Zamawiającego, tj. od dnia wpływu faktury/rachunku do siedziby Zamawiającego.
9. Płatności będą dokonywane przelewem bankowym na konto bankowe Wykonawcy określone w fakturze/na rachunku.
10. Za dzień zapłaty uznaje się dzień obciążenia rachunku Zamawiającego.
11. W przypadku wystawienia faktury/rachunku przez konsorcjum – wynagrodzenie, o którym mowa w ust. 1 niniejszego paragrafu będzie płatne na podstawie jednego rachunku/jednej faktury wystawionego/wystawionej przez konsorcjum.

§ 6. Dokumentacja konserwatorska.

1. Z chwilą przekazania dzieła, przechodzą na Zamawiającego autorskie prawa majątkowe do opracowania „Dokumentacja konserwatorska” wraz z prawem do dokumentacji fotograficznej obejmująca prawo do:
 - a. zwielokrotniania do celów popularyzacji Muzeum Śląskiego w Katowicach;
 - b. umieszczania w katalogach, opracowaniach, wystawach;
 - c. wykorzystywania w celach oświatowych, naukowych, badawczych.
2. Każdorazowo przy wykorzystaniu dzieła Muzeum Śląskie w Katowicach wymieni autora i tytuł pracy.

§ 7. Odpowiedzialność i kary umowne.

1. Do czasu odbioru przez Zamawiającego przedmiotu umowy ryzyko związane z ewentualnym uszkodzeniem lub utratą przedmiotu umowy ponosi Wykonawca.
2. Wykonawca zapłaci Zamawiającemu kary umowne w wysokości:
 - 2.1. 20% wynagrodzenia brutto określonego w § 5 ust. 1 Umowy w przypadku odstąpienia od Umowy z przyczyn leżących po stronie Wykonawcy;
 - 2.2. 1,5% wynagrodzenia brutto określonego w § 5 ust. 1 Umowy za każdy dzień opóźnienia:
 - a. w przekazaniu przedmiotu umowy w zw. z §2 Umowy;

- b. w usunięciu wad stwierdzonych przez Zamawiającego przy odbiorze przedmiotu umowy, w zw. z § 4 ust. 1.2 lit. a Umowy;
 - c. w usunięciu wad na podstawie przepisów o rękojmi i gwarancji w zw. z postanowieniami § 8 Umowy;
- 2.3. 0,5% wynagrodzenia brutto określonego w § 5 ust. 1 Umowy za każdy dzień opóźnienia w przesłaniu Zamawiającemu Programu w zw. z §3 ust.2 lit. a Umowy;
 - 2.4. 0,5% wynagrodzenia brutto określonego w § 5 ust. 1 Umowy za każdy dzień opóźnienia w przesłaniu/doręczeniu Zamawiającemu poprawionego Programu w zw. §3 ust.2 lit. b i c Umowy.
 3. W przypadku, o którym mowa w ust. 2, Zamawiający uprawniony jest do potrącenia kwot należnych Wykonawcy tytułem wynagrodzenia, o którym mowa w § 5 ust.1 Umowy o kwoty wynikające z należnej Zamawiającemu kary umownej.
 4. Zamawiający zapłaci Wykonawcy karę umowną w wysokości 20% wynagrodzenia brutto określonego w § 5 ust. 1 Umowy, jeżeli Wykonawca odstąpi od Umowy z przyczyn leżących po stronie Zamawiającego.
 5. W przypadku stwierdzenia, iż przedmiot umowy ma wady, Zamawiający może wstrzymać zapłatę wynagrodzenia przysługującego Wykonawcy do czasu usunięcia wad. Usunięcie wad odbywa się na koszt Wykonawcy.
 6. Wykonawcy za okres wstrzymania wypłaty wynagrodzenia nie przysługuje prawo do naliczania odsetek za nieterminową zapłatę.
 7. Zamawiający uprawniony jest do odstąpienia od Umowy w przypadku istotnego naruszenia przez Wykonawcę jej postanowień w terminie 7 dni od dnia powzięcia informacji o naruszeniu.
 8. Niezależnie od kar umownych, o których mowa w ust. 2 niniejszego paragrafu, Zamawiający ma prawo dochodzenia odszkodowania uzupełniającego w przypadku gdy kary umowne określone w ust. 2 nie pokrywają jego szkód.

§ 8. Rękojmia i gwarancja.

1. Okres odpowiedzialności Wykonawcy w zakresie rękojmi za wady wynosi 3 lata licząc od dnia podpisania protokołu odbioru końcowego przedmiotu umowy.
2. Wykonawca udziela na przedmiot Umowy 3 letniej gwarancji.
3. Okres gwarancji i rękojmi liczy się od dnia podpisania odbioru końcowego przedmiotu umowy.
4. Zamawiający może wykonywać uprawnienia z tytułu rękojmi niezależnie od uprawnień z tytułu gwarancji, co oznacza iż w dochodzeniu usunięcia wad fizycznych przedmiotu umowy Zamawiający ma prawo wyboru pomiędzy gwarancją i rękojmią.
5. Wszelkie wady i usterki przedmiotu umowy powstałe w okresie gwarancji i rękojmi, a także jeszcze inne uszkodzenia lub wady spowodowane wadami lub uszkodzeniami wynikającymi z nienależytego wykonania lub niewykonania umowy, zostaną usunięte – naprawione przez Wykonawcę.
6. Istnienie wad stwierdza się protokolarnie. O dacie i miejscu oględzin, mających na celu ich stwierdzenie, Zamawiający zawiadamia Wykonawcę na piśmie na 5 dni roboczych przed dokonaniem oględzin, chyba że Strony Umowy umówią się inaczej.
7. Wykonawca nie może odmówić usunięcia wad bez względu na wysokość związanych z tym kosztów.
8. W przypadku nie usunięcia ujawnionych wad w terminach określonych w protokole, Zamawiający ma prawo do zastępczego usunięcia wad w ramach rękojmi - na koszt Wykonawcy i nałożenia na Wykonawcę kary umownej.

§ 9. Odstąpienie od Umowy.

1. Oprócz wypadków określonych w treści Kodeksu Cywilnego Stronom przysługuje prawo odstąpienia od Umowy w następujących sytuacjach:
2. Zamawiającemu przysługuje prawo do odstąpienia od Umowy:
 - a. w razie wystąpienia istotnej zmiany okoliczności powodującej, że wykonanie Umowy nie leży w interesie publicznym, czego nie można było przewidzieć w chwili zawarcia Umowy. Odstąpienie od Umowy w tym wypadku może nastąpić w terminie 30 dni od powzięcia wiadomości o powyższych okolicznościach;
 - b. zostanie wydany nakaz zajęcia majątku Wykonawcy;
 - c. Wykonawca nie rozpoczął prac konserwacyjnych bez uzasadnionych przyczyn oraz nie kontynuuje ich pomimo wezwania Zamawiającego złożonego na piśmie;

- d. Wykonawca przerwał realizację prac konserwacyjnych i przerwa ta trwa dłużej niż 14 dni kalendarzowych;
 - e. Wykonawca wykonuje prace niezgodnie z Umową;
 - f. w razie stwierdzenia przez Zamawiającego nieprawidłowości w wykonywaniu przedmiotu umowy, mogącego skutkować nieodwracalnymi zniszczeniami przedmiotu umowy.
3. Odstąpienie od Umowy w przypadkach wskazanych w ust. 2 pkt b-f może nastąpić w terminie do 30 dni od powzięcia wiadomości o powyższych okolicznościach.
 4. Wykonawcy przysługuje prawo odstąpienia od Umowy w szczególności, jeżeli Zamawiający zawiadomi Wykonawcę, iż wobec zaistnienia uprzednio nie przewidzianych okoliczności nie będzie mógł spełnić swoich zobowiązań umownych wobec Wykonawcy.
 5. Odstąpienie od Umowy powinno nastąpić w formie pisemnej pod rygorem nieważności i powinno zawierać uzasadnienie i może nastąpić w terminie do 30 dni od powzięcia wiadomości o okolicznościach wskazanych w ust. 4 niniejszego paragrafu.
 6. W przypadku odstąpienia od Umowy Wykonawcę oraz Zamawiającego obciążają następujące obowiązki szczegółowe:
 - a. w terminie siedmiu dni od daty odstąpienia od Umowy Wykonawca przy udziale Zamawiającego sporządzi protokół inwentaryzacji toku prac konserwatorskich według stanu na dzień odstąpienia;
 - b. Wykonawca zabezpieczy przerwane prace konserwatorskie w zakresie obustronnie uzgodnionym - na koszt tej strony, z powodu której następuje odstąpienie od Umowy;
 - c. Wykonawca zgłosi termin do dokonania przez Zamawiającego odbioru prac przerwanych oraz prac zabezpieczających;
 - d. Zamawiający w razie odstąpienia od Umowy z przyczyn, za które odpowiada Zamawiający obowiązany jest do dokonania odbioru prac przerwanych oraz do zapłaty wynagrodzenia za prace, które zostały wykonane do dnia odstąpienia.

§ 10. Dopuszczalne zmiany Umowy.

1. Dopuszcza się wprowadzanie zmian niniejszej Umowy za zgodą Zamawiającego.
2. Zmiany Umowy mogą być inicjowane:
 - a. przez Zamawiającego lub
 - b. przez Wykonawcę.
3. Zmiany Umowy, o których mowa w ust. 1 muszą być dokonywane z zachowaniem przepisu art. 140 ust. 3 PZP, stanowiącego, że Umowa jest nieważna w części wykraczającej poza określenie przedmiotu zamówienia zawarte w SIWZ.
4. Zmiany, o których mowa w ust. 1 mogą dotyczyć:
 - a. zmiany wynagrodzenia Wykonawcy wynikającego z umowy, w przypadku ustawowej zmiany stawki podatku od towarów i usług VAT;
5. Warunkiem dokonania zmian, o których mowa w ust. 4 jest złożenie przez stronę inicjującą zmianę - wniosku zawierającego:
 - a. opis propozycji zmiany;
 - b. uzasadnienie zmiany;
 - c. obliczenie kosztów zmiany.
6. Wykonawca nie będzie uprawniony do **przedłużenia terminu wykonania Umowy**, jeżeli zmiana jest wymuszona z powodu przyczyn leżących po stronie Wykonawcy. W takim przypadku koszty dodatkowe związane z takimi zmianami ponosi Wykonawca.
7. Dokonanie zmian, o których mowa w ust. 4 wymaga podpisania aneksu do Umowy.

§ 11. Postanowienia dodatkowe.

1. Cesja wierzytelności przysługujących Wykonawca wobec Zamawiającego z tytułu wykonania Umowy może nastąpić jedynie za uprzednią pisemną zgodą Zamawiającego.
2. W przypadku, gdy Wykonawca zamierza powierzyć część obowiązków podwykonawcy – wyłącznie Wykonawca ponosi wszelką odpowiedzialność względem Zamawiającego i osób trzecich za działania i zaniechania podwykonawcy - jak za własne; dotyczy to także ewentualnych rozliczeń Wykonawcy z podwykonawcą.

§ 12. Postanowienia końcowe.

1. Strony ustanawiają osoby właściwe dla spraw realizacji Umowy:

a. dla Zamawiającego - _____ nr tel: _____ ,adres e-mail:

_____;

b. dla Wykonawcy - _____ , nr tel: _____, adres e-mail:

_____.

2. Każda ze Stron zobowiązuje się do niezwłocznego informowania drugiej Strony o zmianie osób określonych w ust. 1 lub ich danych, jak również o wszelkich zmianach adresu dla doręczeń, pod rygorem uznania za skuteczne doręczenia pod adres wskazany w Umowie.
3. W sprawach nieuregulowanych postanowieniami Umowy mają zastosowanie przepisy Kodeksu Cywilnego oraz Ustawy z dnia 29 stycznia 2004 r. Prawo zamówień publicznych (Dz.U. z 2010 r. nr 113, poz. 759 z późniejszymi zmianami).
4. Wszelkie spory związane z wykonaniem Umowy Strony poddają właściwości miejscowej sądu powszechnego właściwego dla siedziby Zamawiającego.
5. Umowę sporządzono w 3 jednobrzmiących egzemplarzach, w tym 2 dla Zamawiającego i 1 dla Wykonawcy.
6. Integralną część Umowy stanowią: Program prac konserwatorskich, który Wykonawca przedstawi Zamawiającemu do akceptacji przed przystąpieniem do prac konserwatorskich oraz protokół zdawczo odbiorczy i protokół przekazania wykonanego przedmiotu umowy.

ZAMAWIAJĄCY

WYKONAWCA