

PUBLICZNA PREZENTACJA ZAŁOŻEŃ PROJEKTU  
„e-muzea – udostępnianie zbiorów muzeów”

muze<sup>e</sup><sub>e</sub>a

## Agenda prezentacji:

### 1. Powitanie uczestników

dr Anna Czarniecka, Zastępca Dyrektora NIMOZ

### 2. Podstawowe założenia projektu

Katarzyna Zielonka

### 3. Cele projektu, planowane rezultaty i wskaźniki

Alicja de Rosset

### 4. Charakterystyka zasobów objętych projektem

Anita Puzyna

### 5. Grupy docelowe projektu i ich potrzeby

Karina Chabowska

### 6. Harmonogram zamówień publicznych

Zbigniew Obłóza

### 7. Dyskusja



Marcello Bacciarelli, Portret Anny Dorothei von Medem Biron,  
l. 1790-1792, Muzeum Łazienki Królewskie

## Podstawowe założenia projektu



muz<sup>e</sup><sub>e</sub>a

## 2. Konsorcjum:

1. Narodowy Instytut Muzealnictwa i Ochrony Zbiorów
2. Muzeum Historii Żydów Polskich POLIN
3. Muzeum Lubelskie w Lublinie
4. Muzeum Łazienki Królewskie w Warszawie
5. Muzeum Narodowe w Gdańsku
6. Muzeum Narodowe w Kielcach
7. Muzeum Narodowe w Warszawie
8. Muzeum Narodowe we Wrocławiu
9. Muzeum Sztuki i Techniki Japońskiej Manggha
10. Muzeum Sztuki w Łodzi
11. Muzeum Śląskie w Katowicach
12. Narodowe Muzeum Morskie

## 2. Podstawowe założenia projektu

Zwiększenie dostępności i wykorzystania cyfrowych zasobów muzealnych zostanie osiągnięte poprzez:

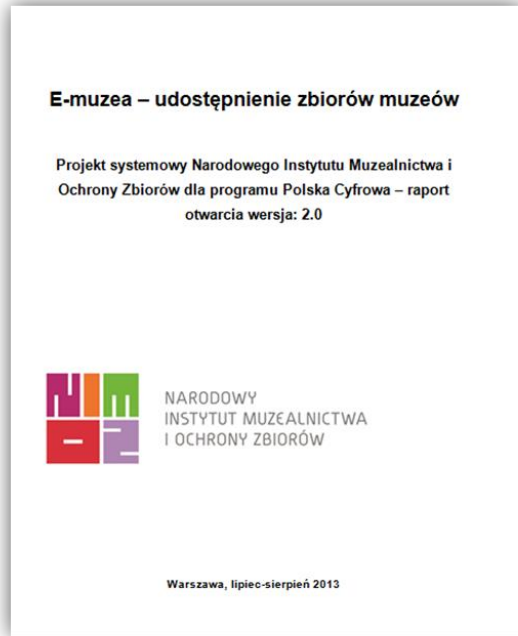
- digitalizację wybranych kolekcji muzealnych,
- budowę repozytorium cyfrowych zasobów muzealnych,
- budowę krajowego portalu zasobów muzealnych,
- promocję cyfrowych zasobów muzealnych.

Okres realizacji: 36 miesięcy

Wartość projektu: [do uzupełnienia]

Źródło finansowania: Program Operacyjny Polska Cyfrowa poddziałanie 2.3.2 „Cyfrowe udostępnienie zasobów kultury”

## 2. Przygotowanie projektu



- 1 stycznia 2013 r. - Centrum Kompetencji ds. digitalizacji w muzeach
- 27 września 2013 r. - Zespół Zadaniowy ds. przygotowania założeń projektu e-muzea

## 2. Badanie procesów digitalizacyjnych



statystyka  
muzeów

## 2. Standaryzacja

- Standard tworzenia odwzorowań
- Obowiązkowe jednostki informacji
- Słowniki kontrolowane
- Procedury działania





## 2. Międzynarodowe doświadczenia



- Finlandia: The Museum 2015 Project
- Litwa: Limis - lietuvos integrali muziejų informacinė sistema
- Hiszpania: La Red Digital de Colecciones de Museos de España
- Francja: Joconde Portail des collections des musees de France

## 2. Międzynarodowe doświadczenia

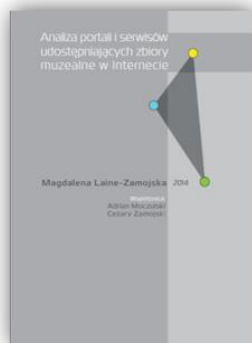
**CIDOC**  
COMITÉ INTERNATIONAL  
POUR LA DOCUMENTATION

Collections  
Trust

*r***K**  
D

**C**  
**GL**  
**ITY**

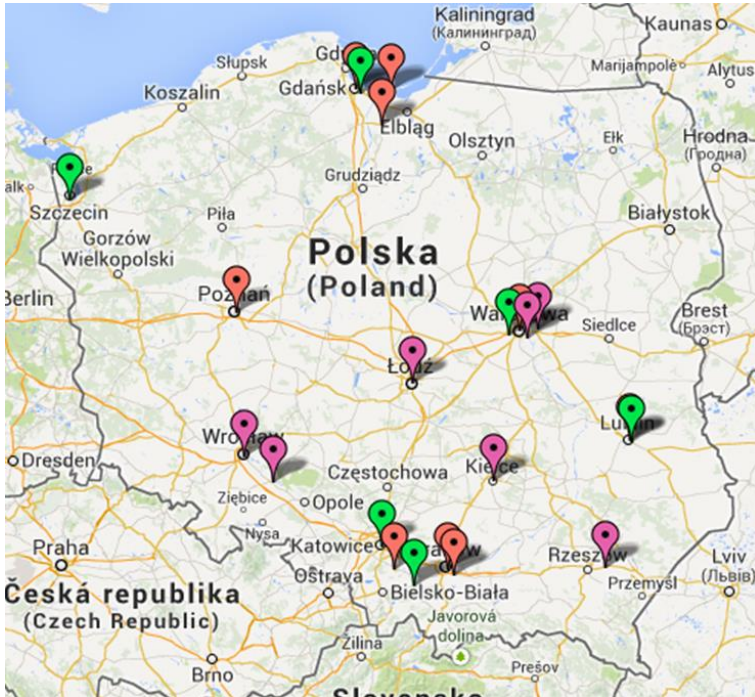
## 2. Analizy



## 2. Konferencje

- 5th International Euro-Mediterranean Conference (EuroMed 2014) na Cyprze
- NODEM 2014 w Warszawie
- CIDOC 2015 Documenting Diversity – Collections, Catalogues & Context w New Delhi

## 2. Zespoły robocze



- grupa ds. portalu
- grupa ds. kształcenia
- grupa ds. odwzorowań
- grupa ds. słowników
- grupa ds. opisu metadanych
- grupa ds. IT
- grupa ds. promocji
- grupa ds. doboru obiektów

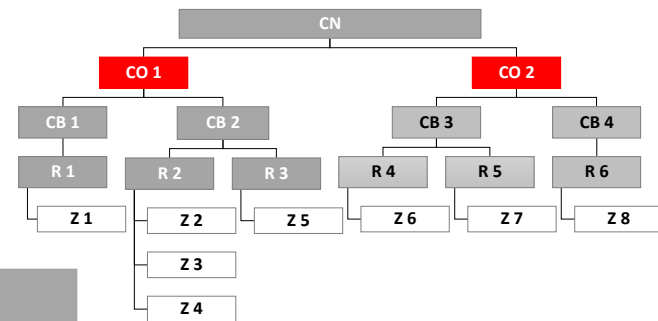


Katarzyna Kobro, Kompozycja przestrzenna 4, 1929,  
Muzeum Sztuki w Łodzi

## Cele projektu, planowane rezultaty i wskaźniki



### 3. Cele ogólne projektu

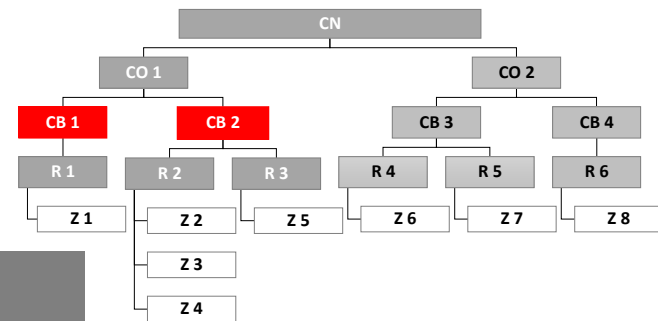


Cyfrowa dostępność i użyteczność informacji sektora publicznego

Zwiększony dostęp do cyfrowych zasobów muzealnych w Internecie

Zwiększony poziom korzystania z cyfrowych zasobów muzealnych w Internecie

### 3. Cele ogólne projektu



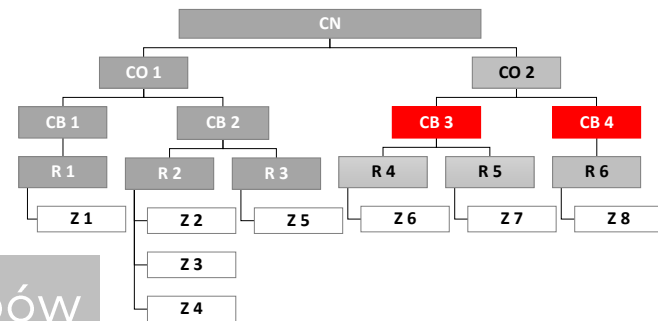
Zwiększony dostęp do cyfrowych zasobów muzealnych w Internecie

Dostosowanie kadry do potrzeb realizacji digitalizacji i upowszechniania

Zwiększona liczba zdigitalizowanych zbiorów muzealnych, które mogą być udostępnione



### 3. Cele bezpośrednie projektu

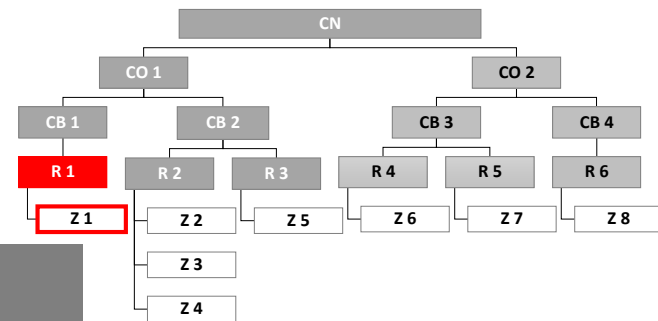


Zwiększony poziom korzystania z cyfrowych zasobów muzealnych w Internecie

Poprawa dostępu do cyfrowych zasobów muzealnych

Popularyzacja idei ponownego wykorzystania danych/informacji sektora publicznego

### 3. Rezultaty i działania



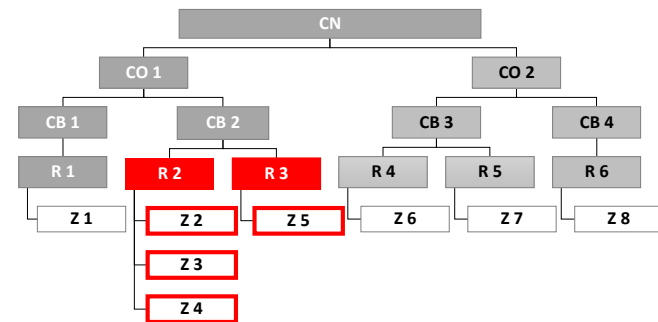
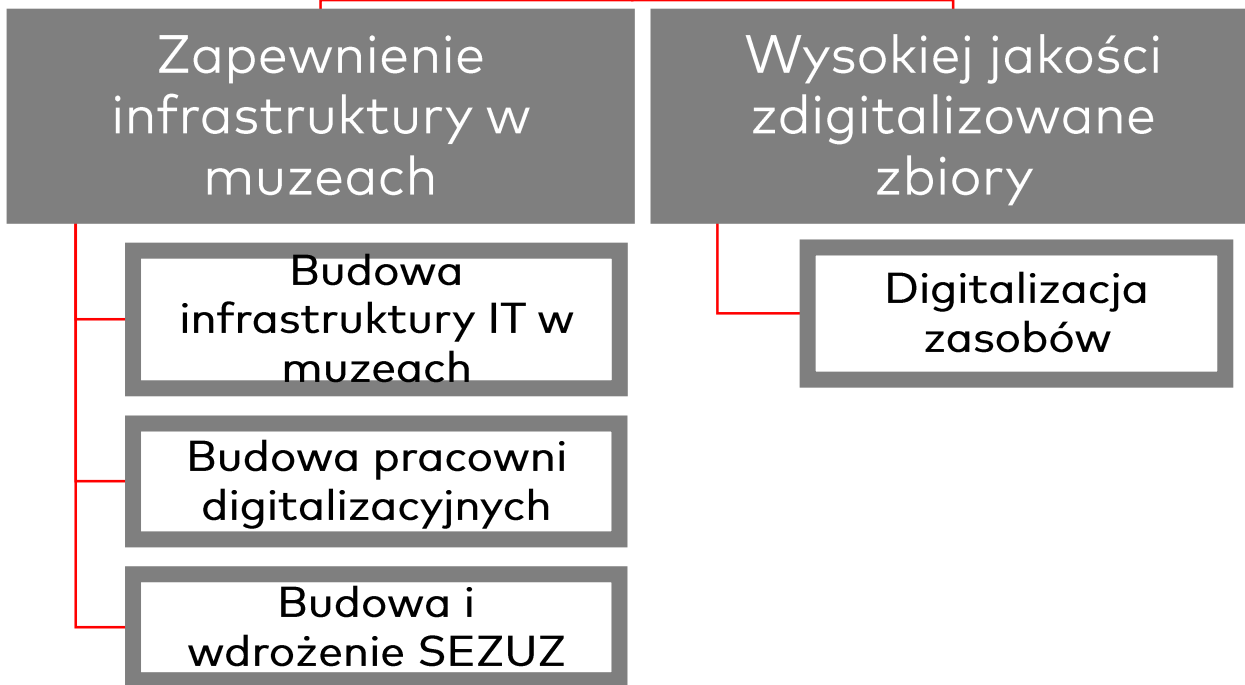
Dostosowanie kadry do potrzeb realizacji digitalizacji i upowszechniania

Podniesienie kompetencji kadry

Kształcenie i budowa bazy wiedzy

### 3. Rezultaty i działania

Zwiększona liczba zdigitalizowanych zbiorów muzealnych, które mogą być udostępnione



# 3. Rezultaty i działania

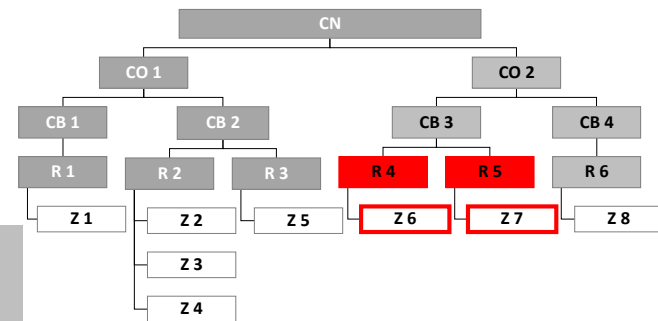
Poprawa dostępu do cyfrowych zasobów muzealnych

Powstanie portalu

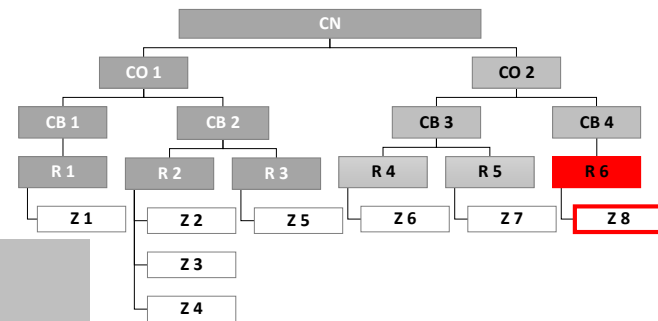
Budowa portalu

Centralna integracja zasobów cyfrowych

Budowa Repozytorium Cyfrowych Zasobów Muzealnych



### 3. Rezultaty i działania



Popularyzacja idei ponownego wykorzystania danych/informacji sektora publicznego

Dostarczenie odbiorcom projektu materiałów upowszechniających wiedzę dotyczącą udostępniania i ponownego wykorzystywania zasobów

Promocja udostępniania i ponownego wykorzystania zasobów muzealnych

### 3. Wskaźniki produktu

Liczba podmiotów, które udostępniły on-line informacje sektora publicznego	12
Liczba zdigitalizowanych dokumentów zawierających informacje sektora publicznego	43 200
Liczba udostępnionych on-line dokumentów zawierających informacje sektora publicznego	43 200
Liczba utworzonych API	2
Liczba baz danych udostępnionych on-line poprzez API	4

### 3. Wskaźnik rezultatu bezpośredniego

Liczba pobrań/odtworzeń dokumentów zawierających informacje sektora publicznego

Średnio 25 pobrań /odtworzeń rocznie na dokument

Osobodni szkoleń i konferencji

1220



Sōei Ōgura, Maska teatru nō w typie kō-omote,  
Muzeum Sztuki i Techniki Japońskiej Manggha

## Charakterystyka zasobów objętych projektem





## 4. Znaczenie zasobów objętych projektem

1. Zasoby objęte projektem to część najważniejszych zbiorów muzealnych w Polsce.
2. Mają duże znaczenie w zakresie poznania i kształtowania wiedzy o historii i kulturze polskiej.
3. Zasoby objęte projektem posiadają dużą wartość pamiątkową i archiwalną, z których prezentowano publiczności jedynie część.
4. Zasoby objęte projektem posiadają duże walory artystyczne, naukowe, edukacyjne i komercyjne.

## 4. Zasoby objęte projektem

Zasoby objęte projektem to wybrane dobra kulturalne i naturalne zgromadzone w muzeach biorących udział w projekcie:

- obiekty o szczególnej wartości
- obiekty najbardziej reprezentatywne dla zbiorów i kolekcji muzealnych
- obiekty o szczególnej wartości, które nie są udostępniane na stałych ekspozycjach, np. z powodów konserwatorskich
- obiekty budzące szczególne zainteresowanie wśród odbiorców

## 4. Zasoby objęte projektem

Zasoby objęte projektem to dobra stworzone przez człowieka mające wartość historyczną i artystyczną oraz twory natury.

Są to dzieła sztuki i techniki, obiekty stanowiące źródła historyczne i archeologiczne, zbiory etnograficzne, geologiczne oraz przyrodnicze.

## 4. Zasoby objęte projektem

Na zasób objęty projektem składają się dzieła sztuki (dzieła malarskie, rzeźbiarskie, grafiki, rysunki, fotografie, instalacje...), wybitne przykłady rzemiosła artystycznego (meble, ceramika, szkło, tkaniny, wyroby złotnicze...), militaria i numizmaty.

Zasób objęty projektem reprezentuje obiekty pochodzące z czasów najstarszych cywilizacji do czasów obecnych. Datowanie zbiorów geologicznych przypada na: jurę górną, miocen i plejstocen.

## 4. Zasoby objęte projektem

Zasób składa się z artefaktów różnych kultur (zbiory archeologiczne) i wysokiej klasy dzieł artystów różnych szkół polskich i europejskich, obiektów pochodzących z różnych stron świata.

## 4. Zasoby objęte projektem

Zasób objęty projektem zawiera dzieła sztuki wielce zróżnicowane pod względem tematycznym, stylistycznym, a także warsztatowym.

Na całokształt zasobu składają się dzieła sztuki przedstawiającej (dzieła o tematyce historycznej, religijnej, alegorycznej, rodzajowej...) i abstrakcyjnej.

Są to dzieła stworzone przez dawnych wielkich mistrzów, uznanych współczesnych artystów, ale także twórców ludowych czy tzw. nieprofesjonalnych.

## 4. Zasoby objęte projektem

Zbiory historyczne i archiwalne objęte projektem to dokumenty z zakresu historii gospodarczej, dokumenty wojskowe, listy, rękopisy, autografy i przedmioty użytkowe.

Zasób zawiera liczne pamiątki związane z ważnymi postaciami historycznymi. Prezentuje także codzienne życie indywidualnych osób na tle ważnych wydarzeń historycznych.

## 4. Zasoby objęte projektem

Zasób objęty projektem zawiera przykłady zbiorów geologicznych. Należą do nich skamieniałości i okazy paleontologiczne.

Zasób objęty projektem zawiera także przykłady zbiorów przyrodniczych (okazy fauny morskiej).



## 4. Zasoby objęte projektem

Zasób objęty projektem zawiera przykłady zbiorów technicznych, na które składają się dawne narzędzia pomiarowe i naukowe.

W skład zespołu zabytków techniki wchodzi statki oraz przedmioty stanowiące ich wyposażenie.

## 4. Zasoby objęte projektem

Rodzaj zasobu	Liczba obiektów
sztuka	21 474
historia	2 534
archeologia	1 690
etnografia	2 049
militaria	102
numizmaty	8 628

## 4. Zasoby objęte projektem

Rodzaj zasobu	Liczba obiektów
technika	1 332
przyroda	256
geologia	50
fotografia	3064
kartografia	39
archiwalia	802

## 4. Obszar udostępniania zasobu

Wszystkie obiekty będą prezentowane na portalu w formie odwzorowań cyfrowych wraz z opisem metadanowym.

Część także z notą popularyzatorską.



Gdańsk, ul. Grobla IV, róg Straganiarskiej – wiosna 1946 r.,  
fot. Wiesław Gruszkowski, Muzeum Narodowe w Gdańsku

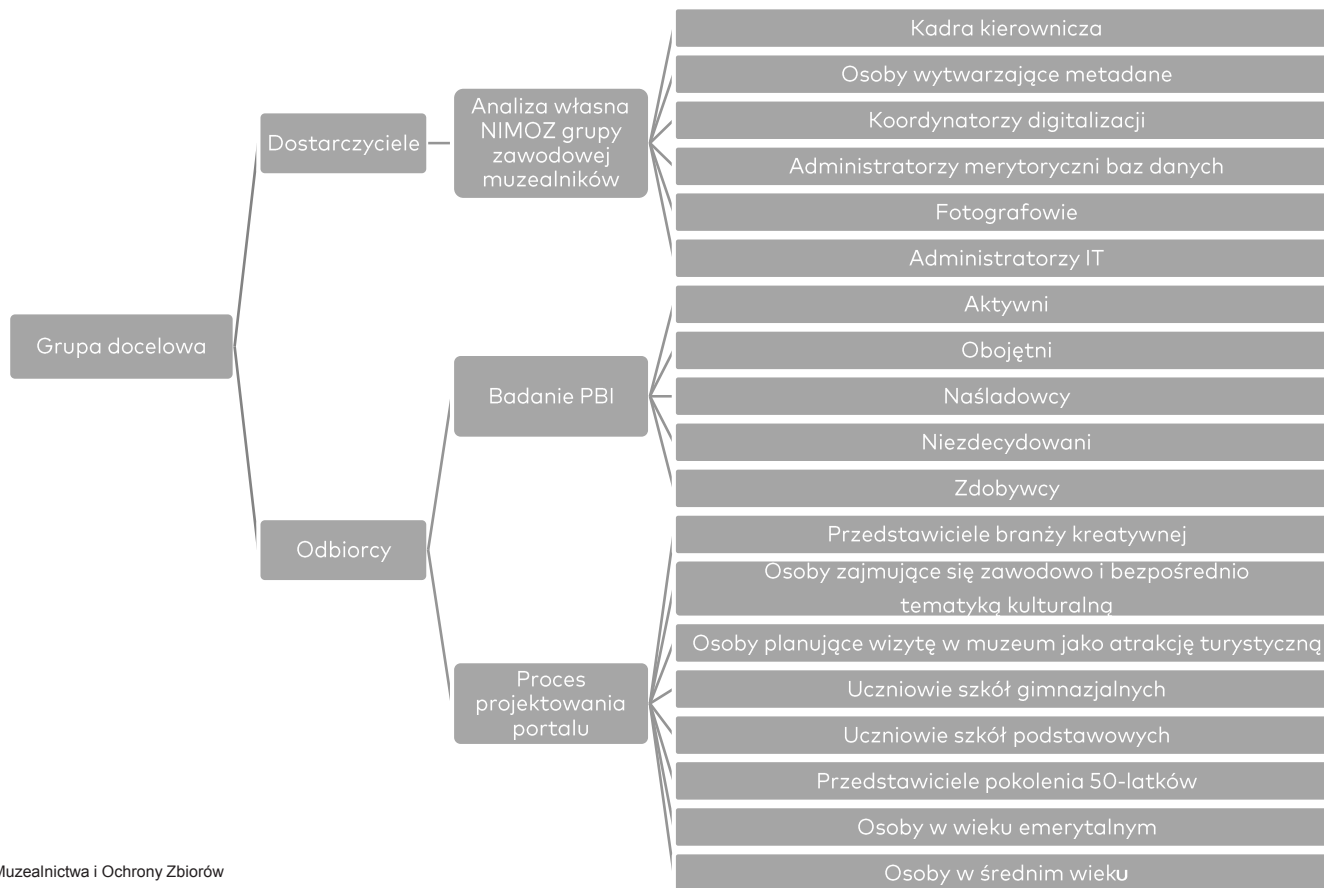
## Grupy docelowe projektu i ich potrzeby

---

## 5. Grupy docelowe

Odbiorcy projektu zostali zdefiniowani na etapie prac przygotowawczych do projektu, a także opracowywania założeń funkcjonalności portalu oraz w wyniku przeprowadzenia analizy społeczno-gospodarczej w obszarze digitalizacji i udostępniania zasobów kultury.

# 5. Grupy docelowe



# 5. Dwie grupy odbiorców końcowych

- społeczeństwo jako odbiorcy treści portalu, ale i możliwi współdostarczyciele usług w formie prosumenckiej
- muzealnicy, jako odbiorcy i jednocześnie osoby odpowiedzialne za wytwarzanie treści



## 5. Grupa docelowa – muzealnicy

Jedną z grup docelowych stanowi grupa zawodowa muzealników. Występują oni w roli zarówno odbiorców oferowanych produktów projektu, jak i przyszłych dostawców zasobów na etapie utrzymania projektu.

## 5. Grupa docelowa - muzealnicy

W wyniku ankiet i analiz zdefiniowano sześć grup muzealników zaangażowanych w proces digitalizacji:

- kadra kierownicza
- osoby wytwarzające metadane
- koordynatorzy digitalizacji
- administratorzy merytoryczni baz danych
- fotografowie
- administratorzy IT

## 5. Grupa docelowa - muzealnicy

Głównymi potrzebami określonymi przez grupę dostarczcycieli – muzealników jest podniesienie kompetencji kadry oraz centralna standaryzacja digitalizacji.

Odpowiedzią na te potrzeby będzie dedykowana oferta szkoleniowa oraz wprowadzenie minimalnych norm wytwarzania metadanych i odwzorowań oraz odpowiednich narzędzi do wytwarzania danych i zarządzania zasobami.

## 5. Grupa docelowa - odbiorcy

Analiza wykonana przez Polskie Badania Internetu została przeprowadzona na reprezentatywnej grupie internautów aktywnie korzystających z dóbr kultury. Wydzielono pięć segmentów opisujących internautów: aktywni, obojętni, naśladowcy, niezdecydowani oraz zdobywcy.

## 5. Grupa docelowa - odbiorcy

W procesie projektowym wykorzystano szereg metod, głównie z obszaru projektowania usług, który stawia użytkownika w centrum.

Z 50 potencjalnych grup użytkowników, ostatecznie scharakteryzowano osiem wąskich grup potencjalnych użytkowników portalu.

# 5. Grupa docelowa - odbiorcy

- przedstawiciele branży kreatywnej
- osoby zajmujące się zawodowo i w sposób bezpośredni tematyką kulturalną
- osoby planujące wizytę w muzeum
- uczniowie szkół gimnazjalnych
- uczniowie szkół podstawowych
- przedstawiciele pokolenia 50-latków
- osoby w wieku emerytalnym
- osoby w średnim wieku

## 5. Grupa docelowa - odbiorcy

Głównymi potrzebami określonymi przez grupę odbiorców jest łatwiejszy dostęp i możliwość wykorzystania zasobów kultury.

Odpowiedzią na te potrzeby będzie zwiększenie dostępności zasobów poprzez Internet, poprawa jakości prezentowanych danych, a także popularyzacja wykorzystania cyfrowych zasobów muzealnych.



Lucas Cranach St., Ewa, ok. 1531  
Muzeum Narodowe we Wrocławiu

## Harmonogram zamówień publicznych

---



# 6. Harmonogram zamówień publicznych

Przedmiot zamówienia	Tryb	Liczba	Wszczęcie postępowania	Podpisanie umowy	Odbiór zamówienia	Kwota zamówienia
0.1. Doradztwo w zarządzaniu i techniczne	PN	1	2016-07-01	2016-09-30	2016-09-30	1 640 000 zł
1.2. Opracowanie i udostępnienie kursów e-learning	PN	1	2016-07-01	2016-08-31	2017-06-30	140 000 zł
1.3. Budowa i udostępnienie platformy Bazy Wiedzy	PN	1	2016-07-01	2016-09-30	2017-06-30	135 000 zł
2.1. Budowa i dostosowanie pomieszczeń technicznych w Muzeach	TK (PN)	8	2016-07-01	2016-10-31	2017-02-28	345 739 zł
2.2. Zakup i wdrożenie infrastruktury IT	PN	1	2016-07-01	2017-01-31	2017-03-31	1 946 732 zł
2.3. Zakup sprzętu komputerowego i oprogramowania	PN	1	2016-07-01	2016-12-31	2017-03-31	470 115 zł
3.1. Modernizacja/ adaptacja/ budowa pomieszczeń pracowni	TK (PN)	8	2016-08-01	2016-10-31	2017-02-28	276 546 zł
3.2. Zakup wyposażenia fotograficznego	PN	1	2016-08-01	2016-11-30	2017-04-30	1 304 044 zł
4.1. Przygotowanie, budowa i wdrożenie systemu do ewidencji SEZUZ. Dostawa sprzętu IT	PN/PO	1	2016-08-01	2016-11-30	2018-02-28	16 437 758,20
7.1. Budowa programu zarządzania danymi cyfrowymi RECZM. Dostawa sprzętu IT.	PN/PO	1	2016-08-01	2016-11-30	2018-02-28	16 437 758,20
6.1. Budowa platformy do udostępniania zasobów i informacji o muzeach	PN/PO	1	2017-04-01	2017-07-31	2019-01-31	7 100 000,00
6.2.5 Redakcja tekstów na portal	PN/TK	1	2016-12-01	2017-02-28	2018-12-31	93 713,00
6.2.6. Tłumaczenia portalu	PN	1	2018-07-01	2018-09-30	2019-12-31	676 000,00
7.2.2 Zakup usług serwerowni kolokacyjnej	PN	1	2017-01-01	2017-04-30	2017-05-01	131 660,00
7.2.3. Adaptacja serwerowni NIMOZ	PN	1	2016-08-01	2017-11-30	2017-04-30	360 000,00
9.1.3 Budowa relacji z mediami	PN	1	2016-07-01	2016-08-31	2019-04-30	1 150 800,00
9.1.4 Stworzenie i opracowanie materiałów fotograficznych, filmowych, spotów, prezentacji multimedialnych, aplikacji	PN	1	2016-07-01	2016-08-31	2019-03-31	350 000,00
9.1.5 Opracowanie IW projektu, produkcja informacyjno-promocyjnych materiałów drukowanych, brandingowych oraz wystawienniczych	PN	1	2016-07-01	2016-08-31	2019-03-31	390 000,00
9.1.7 Publikacje. Usługi wydawnicze	PN	1	2016-09-01	2016-10-31	2019-06-30	170 000,00
9.2.1 Organizacja konferencji, eventów, spotkań, konkursów	PN	1	2018-02-01	2018-04-30	2019-05-31	432 000,00
9.3.1 Kampania reklamowa portalu w mediach	PN	1	2018-07-01	2018-09-30	2019-06-30	738 000,00

Dziękujemy

muz<sup>e</sup><sub>e</sub>a<sup>-</sup>