

***SIWZ w postępowaniu na zadanie: „Wykonanie rekonstrukcji lewego pomostu i bariery zabezpieczającej zabytkowego silnika parowego wyciągu górniczego szybu „Bartosz”, oraz wykonanie uzupełnienia brakujących osłon z blachy wraz z brakującymi odcinkami obramowań dla kanałów technologicznych w podłodze maszynowni”.***

*Oznaczenie sprawy: MŚ-PK-PS-333-33/12*

## **SPECYFIKACJA ISTOTNYCH WARUNKÓW ZAMÓWIENIA**

zwana dalej w skrócie SIWZ

do postępowania na zadanie:

***„Wykonanie rekonstrukcji lewego pomostu i bariery zabezpieczającej zabytkowego silnika parowego wyciągu górniczego szybu „Bartosz”, oraz wykonanie uzupełnienia brakujących osłon z blachy wraz z brakującymi odcinkami obramowań dla kanałów technologicznych w podłodze maszynowni”***

***oznaczenie sprawy: MŚ-PK-PS-333-33/12***

Postępowanie prowadzone jest w trybie przetargu nieograniczonego, zgodnie z przepisami ustawy z dnia 29 stycznia 2004 r. - Prawo zamówień publicznych (t.j.: Dz. U. z 2010 r. nr 113, poz. 759 z późniejszymi zmianami).

**SIWZ w postępowaniu na zadanie: „Wykonanie rekonstrukcji lewego pomostu i bariery zabezpieczającej zabytkowego silnika parowego wyciągu górniczego szybu „Bartosz”, oraz wykonanie uzupełnienia brakujących osłon z blachy wraz z brakującymi odcinkami obramowań dla kanałów technologicznych w podłodze maszynowni”.**

Oznaczenie sprawy: MŚ-PK-PS-333-33/12

**1) Nazwa (firma) oraz adres Zamawiającego.**

Muzeum Śląskie, al. W. Korfańskiego 3, 40-005 Katowice,  
nr tel.: **32 77 99 380**, nr faksu: **32 77 99 367**,  
adres strony internetowej: [www.muzeumslaskie.pl](http://www.muzeumslaskie.pl)

**2) Tryb udzielenia zamówienia.**

1. Postępowanie prowadzone jest w trybie przetargu nieograniczonego, zgodnie z przepisami ustawy z dnia 29 stycznia 2004 r. Prawo zamówień publicznych (t.j.: Dz. U. z 2010 r. nr 113, poz. 759 z późniejszymi zmianami) zwaną w dalszej części SIWZ „PZP” o wartości zamówienia poniżej 130 000,00 euro.
2. Postępowanie prowadzone jest przez komisję przetargową powołaną do przeprowadzenia niniejszego postępowania o udzielenie zamówienia publicznego.
3. Do czynności podejmowanych przez Zamawiającego i Wykonawców w postępowaniu o udzielenie zamówienia stosuje się przepisy powołanej ustawy Prawo zamówień publicznych oraz aktów wykonawczych wydanych na jej podstawie, a w sprawach nieuregulowanych przepisy ustawy z dnia 23 kwietnia 1964 r. Kodeks cywilny (t.j.: Dz. U. z 1964 r. Nr 16, poz. 93, z późniejszymi zmianami).

**3) Opis przedmiotu zamówienia.**

1. Przedmiotem zamówienia jest wykonanie rekonstrukcji lewego pomostu do obsługi zaworów i bariery zabezpieczającej dostęp w strefę wirującej korby koła linowego zabytkowego silnika parowego napędzającego wyciąg górniczy szybu „Bartosz”, oraz wykonanie uzupełnienia brakujących osłon z blachy stalowej ryflowanej wraz z brakującymi odcinkami obramowań stalowych dla kanałów technologicznych w podłodze maszynowni.
2. Szczegółowy opis przedmiotu zamówienia zawiera *Załącznik nr 1 do SIWZ*.
3. Wykonawca musi zaoferować wykonanie przedmiotu zamówienia zgodne z wymogami Zamawiającego określonymi w SIWZ i jej załącznikach. Załączniki stanowią integralną część SIWZ.
4. Zamawiający zaprasza wszystkich zainteresowanych Wykonawców do dokonania wizji lokalnej obiektu muzealnego, która odbędzie się **w dniu 26.11.2012 r. o godz.: 14:00** na terenie dawnej Kopalni Katowice, obecnie budowy Nowej Siedziby Muzeum Śląskiego (wjazd od ul. Katowickiej za Wyższą Szkołą Pedagogiczną). **Wizja lokalna nie jest obowiązkowa.**
5. Oznaczenie przedmiotu zamówienia według kodu Wspólnego Słownika Zamówień CPV: 50800000-3- Różne usługi w zakresie napraw i konserwacji.
6. Oryginał Specyfikacji Istotnych Warunków Zamówienia podpisany przez osoby uprawnione, stanowiący podstawę do rozstrzygnięcia ewentualnych sporów związanych z treścią dokumentu, dostępny jest w formie papierowej w siedzibie Zamawiającego i udostępniony na stronie internetowej: <http://www.bip.muzeumslaskie.pl> (zakładka przetargi).

**4) Termin wykonania zamówienia:** Wykonawca zobowiązuje się wykonać przedmiot zamówienia **do dnia 28 grudnia 2012 r.**

**5) Warunki udziału w postępowaniu oraz opis sposobu dokonywania oceny spełniania tych warunków.**

1. O udzielenie zamówienia mogą się ubiegać Wykonawcy spełniający warunki, o których mowa w art. 22 ust. 1 ustawy z dnia 29 stycznia 2004 r. – Prawo zamówień publicznych dotyczące:
  - a) posiadania wiedzy i doświadczenia, tj. należytego wykonania w okresie ostatnich trzech lat przed upływem terminu składania ofert, a jeżeli okres prowadzenia działalności jest krótszy –

**SIWZ w postępowaniu na zadanie: „Wykonanie rekonstrukcji lewego pomostu i bariery zabezpieczającej zabytkowego silnika parowego wyciągu górniczego szybu „Bartosz”, oraz wykonanie uzupełnienia brakujących osłon z blachy wraz z brakującymi odcinkami obramowań dla kanałów technologicznych w podłodze maszynowni”.**

Oznaczenie sprawy: MŚ-PK-PS-333-33/12

w tym okresie, co najmniej jednej usługi której zakres obejmował prace konserwatorskie z zakresu konserwacji zabytkowej maszyny parowej wpisanej do rejestru zabytków mechanicznych o wartości nie mniejszej niż 15 000,00 zł brutto.

- b) dysponowania osobą zdolną do wykonania zamówienia, w tym co najmniej:
- jedną osobą posiadającą zaświadczenie o kwalifikacjach, uzyskane na podstawie § 19 Rozporządzenia Ministra Kultury i Sztuki z dnia 24 sierpnia 1964 r. w sprawie zezwoleń na prowadzenie prac konserwatorskich przy zabytkach i archeologicznych prac wykopaliskowych (Dz. U. nr 31, poz. 197) lub zaświadczenie o kwalifikacjach uzyskane na podstawie § 19 i 20 Rozporządzenia Ministra Kultury i Sztuki z dnia 11 stycznia 1994 r. o zasadach i trybie udzielania zezwoleń na prowadzenie prac konserwatorskich przy zabytkach oraz prac archeologicznych i wykopaliskowych, warunkach ich prowadzenia i kwalifikacjach osób, które mają prawo prowadzenia tej działalności (Dz. U. nr 16, poz. 55) i posiadającą co najmniej **5-letnie doświadczenie** w konserwacji zabytków z metalu i/lub w konserwacji zabytków z elementami metalu,
2. Wykonawca przy wykazywaniu spełniania warunków udziału w postępowaniu może polegać na wiedzy i doświadczeniu innych podmiotów oraz osobach zdolnych do wykonania zamówienia, zgodnie z art. 26 ust. 2b ustawy PZP - w takiej sytuacji Wykonawca zobowiązany jest udowodnić Zamawiającemu, iż będzie dysponował zasobami niezbędnymi do realizacji zamówienia w zakresie wiedzy i doświadczenia przedstawiając w tym celu pisemne zobowiązanie tych podmiotów do oddania mu do dyspozycji niezbędnych zasobów na okres korzystania z nich przy wykonywaniu zamówienia.
3. Ocena spełnienia warunków udziału w postępowaniu będzie dokonywana w oparciu o Oświadczenie (Załącznik Nr 3 do SIWZ) – pkt 6)1 ppkt 1.1 SIWZ, Wykaz wykonanych usług (Załącznik Nr 4 do SIWZ) - pkt 6)1 ppkt 1.2 SIWZ, Wykaz osób (Załącznik Nr 5 do SIWZ) – pkt 6)1 ppkt 1.3 SIWZ, Oświadczenie (Załącznik Nr 5b do SIWZ) – pkt 6)1 ppkt 1.4 SIWZ.
4. Ocena wykazania braku podstaw do wykluczenia Wykonawcy w okolicznościach, o których mowa w art. 24 ust 1 ustawy Pzp zostanie dokonana na podstawie oświadczenia i dokumentu wymienionych w pkt. 6)2 SIWZ.
- 6) Wykaz oświadczeń lub dokumentów, jakie mają dostarczyć Wykonawcy w celu potwierdzenia spełnienia warunków udziału w postępowaniu i w celu wykazania braku podstaw do wykluczenia z postępowania.**

1. W celu wykazania spełniania przez wykonawcę warunków, o których mowa w art. 22 ust. 1 ustawy PZP, wykonawca zobowiązany jest złożyć wraz z ofertą:
- 1.1. Oświadczenie o spełnianiu warunków udziału w postępowaniu, o których mowa w art. 22 ust. 1 pkt 1 – 4 ustawy PZP - (Załącznik Nr 3 do SIWZ).
- 1.2. Wykaz wykonanych w okresie ostatnich trzech lat przed upływem terminu składania ofert, a jeżeli okres prowadzenia działalności jest krótszy – w tym okresie, usług (co najmniej jednej) których zakres obejmował prace konserwatorskie z zakresu konserwacji zabytkowej maszyny parowej wpisanej do rejestru zabytków mechanicznych o wartości nie mniejszej niż 15 000,00 zł brutto każda, zgodnie z *Załącznikiem nr 4 do SIWZ*, z podaniem ich wartości, przedmiotu, dat wykonania i odbiorców wraz z załączeniem dokumentów potwierdzających, że te usługi zostały wykonane należycie.

**SIWZ w postępowaniu na zadanie: „Wykonanie rekonstrukcji lewego pomostu i bariery zabezpieczającej zabytkowego silnika parowego wyciągu górniczego szybu „Bartosz”, oraz wykonanie uzupełnienia brakujących osłon z blachy wraz z brakującymi odcinkami obramowań dla kanałów technologicznych w podłodze maszynowni”.**

Oznaczenie sprawy: MŚ-PK-PS-333-33/12

W przypadku podania kwot w walucie obcej, zamawiający dokona przeliczenia tej wartości na wartość w złotych według średniego kursu NBP dla danej waluty z dnia zamieszczenia ogłoszenia w Biuletynie Zamówień Publicznych. Jeżeli w dniu ukazania się ogłoszenia o zamówieniu, NBP nie opublikuje informacji o średnim kursie walut, Zamawiający dokona odpowiednich przeliczeń wg średniego kursu z pierwszego, kolejnego dnia, w którym NBP opublikuje ww. informacje.

- 1.3. Wykaz osób (co najmniej jednej), które będą uczestniczyć w wykonywaniu zamówienia wraz z informacjami na temat ich kwalifikacji zawodowych, doświadczenia i wykształcenia niezbędnych dla wykonania zamówienia, a także zakresu wykonywanych przez nie czynności, oraz informacją o podstawie do dysponowania tymi osobami (*Załącznik Nr 5 do SIWZ*).
- 1.4. Oświadczenie Wykonawcy, że osoby które będą uczestniczyć w wykonywaniu zamówienia, posiadają wymagane uprawnienia, jeżeli ustawy nakładają obowiązek posiadania takich uprawnień - dotyczy dyplomowanych konserwatorów dzieł sztuki - (*Załącznik Nr 5b do SIWZ*).
- 1.5. Pisemne zobowiązanie (lub inny dokument) innych podmiotów do oddania Wykonawcy do dyspozycji niezbędnych do wykonania zamówienia zasobów, na okres korzystania z niego przy wykonywaniu zamówienia, jeśli Wykonawca będzie polegał na wiedzy i doświadczeniu lub osobach zdolnych do wykonania zamówienia innych podmiotów.
2. W celu wykazania braku podstaw do wykluczenia z postępowania, o którym mowa w art. 24 ust. 1 ustawy PZP, wykonawca zobowiązany jest złożyć:
  - 2.1. Oświadczenie o braku podstaw do wykluczenia (*Załącznik Nr 6 do SIWZ*).
  - 2.2. Aktualny odpis z właściwego rejestru, jeżeli odrębne przepisy wymagają wpisu do rejestru (wystawiony nie wcześniej niż 6 miesięcy przed upływem terminu składania ofert), w celu wykazania braku podstaw do wykluczenia w oparciu o art. 24 ust.1 pkt 2 ustawy PZP; **a w stosunku do osób fizycznych oświadczenia w zakresie art. 24 ust.1 pkt 2. W przypadku, gdy ofertę składa kilka podmiotów ubiegających się wspólnie o udzielenie zamówienia dotyczy to każdego z nich.**
3. W przypadku, gdy Wykonawca ma siedzibę lub miejsce zamieszkania poza terytorium Polski, zamiast dokumentów, o których mowa w pkt 6)2. ppkt 2.2 zobowiązany jest przedłożyć dokumenty wystawione w kraju, w którym ma siedzibę lub miejsce zamieszkania, potwierdzające że nie otwarto jego likwidacji ani nie ogłoszono upadłości (wystawione nie wcześniej niż 6 miesięcy przed upływem terminu składania ofert).
4. Jeżeli w miejscu zamieszkania osoby lub w kraju, w którym Wykonawca ma siedzibę lub miejsce zamieszkania, nie wydaje się dokumentów opisanych powyżej w pkt 6)2 ppkt 3 SIWZ, Wykonawca może je zastąpić dokumentami zawierającymi oświadczenie złożone przed notariuszem, właściwym organem sądowym, administracyjnym albo organem samorządu zawodowego lub gospodarczego odpowiednio miejsca zamieszkania osoby lub kraju, w którym Wykonawca ma siedzibę lub miejsce zamieszkania. Dokumenty te również powinny być wystawione w tych samych terminach, które określono w 6)2 ppkt 3.
5. Dokumenty, o których mowa w pkt 6)2 ppkt 3. i ppkt 4. SIWZ muszą być złożone w postaci oryginału lub kopii, przetłumaczonych na język polski i poświadczonych przez Wykonawcę za zgodność z oryginałem.

**SIWZ w postępowaniu na zadanie: „Wykonanie rekonstrukcji lewego pomostu i bariery zabezpieczającej zabytkowego silnika parowego wyciągu górniczego szybu „Bartosz”, oraz wykonanie uzupełnienia brakujących osłon z blachy wraz z brakującymi odcinkami obramowań dla kanałów technologicznych w podłodze maszynowni”.**

Oznaczenie sprawy: MŚ-PK-PS-333-33/12

6. W przypadku wykonawców wspólnie ubiegających się o udzielenie zamówienia, kopie dokumentów dotyczących danego Wykonawcy, powinny być poświadczone za zgodność z oryginałem przez tego Wykonawcę.
7. W przypadku wątpliwości co do treści dokumentu złożonego przez Wykonawcę mającego siedzibę lub miejsce zamieszkania poza terytorium Polski, zamawiający może zwrócić się do właściwych organów odpowiednio miejsca zamieszkania osoby lub kraju, w którym Wykonawca ma siedzibę lub miejsce zamieszkania, z wnioskiem o udzielenie niezbędnych informacji dotyczących przedłożonego dokumentu.

**7) Informacje o sposobie porozumiewania się Zamawiającego z Wykonawcami oraz przekazania oświadczeń i dokumentów, a także wskazanie osób uprawnionych do porozumiewania się z Wykonawcami.**

1. Dopuszcza się możliwość porozumiewania przy pomocy listu poleconego lub faksu **(z wyłączeniem przesyłania za pomocą faksu dokumentów i oświadczeń składanych przez Wykonawców zgodnie z art. 26 ust. 3 ustawy Prawo zamówień publicznych - wyłącznie forma pisemna)**, z tym że oferta wraz z wymaganymi dokumentami i oświadczeniami musi zostać złożona w formie oryginału na piśmie przed upływem terminu, o którym mowa w pkt 11)1. SIWZ.
2. Jeżeli Zamawiający lub Wykonawca przekazują informacje, wnioski, zawiadomienia - faksem, każda ze stron na żądanie drugiej niezwłocznie potwierdza fakt ich otrzymania na wskazany w piśmie nr faksu strony żądającej potwierdzenia.
3. Osobą uprawnioną do kontaktowania się z Wykonawcami jest: Piotr Sworzeń nr faksu: 32 77 99 367.
4. Adres Zamawiającego: Muzeum Śląskie, al. W. Korfanteo 3, 40-005 Katowice, podając oznaczenie nadane sprawie przez Zamawiającego (oznaczenie sprawy wskazane w nagłówku SIWZ).
5. **Zamawiający nie dopuszcza porozumiewania się drogą elektroniczną.**
6. Wykonawca może zwrócić się do Zamawiającego o wyjaśnienie treści SIWZ. Zamawiający jest obowiązany udzielić wyjaśnień niezwłocznie, jednak nie później niż na 2 dni przed upływem terminu składania ofert pod warunkiem, że wniosek o wyjaśnienie treści SIWZ wpłynął do zamawiającego nie później niż do końca dnia, w którym upływa połowa wyznaczonego terminu składania ofert.
7. Jeżeli wniosek o wyjaśnienie treści SIWZ wpłynął po upływie terminu składania wniosku, o którym mowa w pkt 7)6. lub dotyczy udzielonych wyjaśnień, zamawiający może udzielić wyjaśnień lub pozostawić wniosek bez rozpoznania.
8. Przedłużenie terminu składania ofert nie wpływa na bieg terminu składania wniosku, o którym mowa w pkt 7)6.
9. Treść zapytań wraz z wyjaśnieniami zamawiający przekazuje wykonawcom, którym przekazał SIWZ, bez ujawniania źródła zapytania, a jeżeli SIWZ jest udostępniona na stronie internetowej, zamieszcza na tej stronie.

**8) Wymagania dotyczące wadium.**

Nie wymaga się wniesienia wadium.

**9) Termin związania ofertą.**

1. Termin związania ofertą wynosi 30 dni.

**SIWZ w postępowaniu na zadanie: „Wykonanie rekonstrukcji lewego pomostu i bariery zabezpieczającej zabytkowego silnika parowego wyciągu górniczego szybu „Bartosz”, oraz wykonanie uzupełnienia brakujących osłon z blachy wraz z brakującymi odcinkami obramowań dla kanałów technologicznych w podłodze maszynowni”.**

Oznaczenie sprawy: MŚ-PK-PS-333-33/12

2. Wykonawca samodzielnie lub na wniosek Zamawiającego, może przedłużyć termin związania ofertą, z tym że Zamawiający może tylko raz, co najmniej na 3 dni przed upływem terminu związania ofertą, zwrócić się do Wykonawców o wyrażenie zgody na przedłużenie tego terminu o oznaczony okres, nie dłuższy jednak niż 60 dni.
3. Bieg terminu związania ofertą rozpoczyna się wraz z upływem terminu do składania i otwarcia ofert.

#### **10) Opis sposobu przygotowania ofert.**

1. Wykonawca ma prawo złożyć tylko jedną ofertę (w 1 egzemplarzu), zgodnie z wymogami określonymi w SIWZ.
2. Oferta wraz ze stanowiącymi jej integralną część załącznikami powinna być sporządzona przez Wykonawcę według treści postanowień niniejszej SIWZ.
3. Zawartość oferty, oferta musi zawierać:
  - 3.1. Formularz oferty – wypełniony zgodnie ze wzorem Załącznika Nr 2 do SIWZ,
  - 3.2. Oświadczenia i dokumenty wskazane w pkt 6). SIWZ.
  - 3.3. **Pełnomocnictwo (pełnomocnictwa) do reprezentowania go w postępowaniu o udzielenie zamówienia albo reprezentowania go w postępowaniu i zawarcia umowy w sprawie zamówienia publicznego, jak również do poświadczania za zgodność z oryginałem lub składania oświadczeń woli w sprawie zamówienia publicznego, w formie oryginału lub notarialnie poświadczonej kopii pełnomocnictwa - jeśli oferta będzie podpisana przez pełnomocnika.**
  - 3.4. Dopuszcza się możliwość składania jednej oferty przez dwa lub więcej podmiotów, pod warunkiem, że taka oferta spełniać będzie następujące wymagania: Wykonawcy występujący wspólnie muszą ustanowić pełnomocnika jako przedstawiciela do reprezentowania ich w postępowaniu lub do reprezentowania ich w postępowaniu i zawarcia umowy w sprawie zamówienia publicznego, a jego upoważnienie musi być udokumentowane pełnomocnictwem podpisanym przez upoważnionych przedstawicieli wszystkich Wykonawców występujących wspólnie, przy czym pełnomocnictwo to może wynikać z załączonej do oferty stosownej umowy (dotyczy również spółki cywilnej).
4. W przypadku, gdy Wykonawca w miejsce któregoś z dokumentów, o których mowa w SIWZ dostarczy jego kopię, kopia ta musi być poświadczona za zgodność z oryginałem przez Wykonawcę z tym jednak zastrzeżeniem, iż w przypadku pisemnego zobowiązania podmiotów udostępniających Wykonawcy zasoby na zasadach określonych w art.26 ust.2b ustawy PZP, zobowiązane tegoż podmiotu musi zostać złożone w formie pisemnej (w formie oryginału).
5. Zamawiający może zażądać przedstawienia oryginałów lub notarialnie poświadczonych kopii dokumentów jeśli przedstawione kserokopie będą nieczytelne lub będą wzbudzać wątpliwości co do ich prawdziwości.
6. Do oferty Wykonawca musi dołączyć komplet dokumentów i oświadczeń oraz wszelkich informacji wymaganych postanowieniami niniejszej SIWZ.
7. **Oferta musi być napisana w języku polskim, na komputerze lub maszynie do pisania albo czytelnym piśmem odręcznym.**
8. Zaleca się aby wszystkie strony oferty wraz z załącznikami były podpisane przez osobę (osoby) uprawnione do składania oświadczeń woli w imieniu Wykonawcy. Za osoby uprawnione do składania oświadczeń woli w imieniu Wykonawców uznaje się:
  - 8.1. osoby wykazane w prowadzonych przez sądy rejestrach handlowych, rejestrach spółdzielni lub rejestrach przedsiębiorstw państwowych, fundacji, stowarzyszeń itp.,
  - 8.2. osoby wykazane w zaświadczeniach o wpisie do ewidencji działalności gospodarczej,

**SIWZ w postępowaniu na zadanie: „Wykonanie rekonstrukcji lewego pomostu i bariery zabezpieczającej zabytkowego silnika parowego wyciągu górniczego szybu „Bartosz”, oraz wykonanie uzupełnienia brakujących osłon z blachy wraz z brakującymi odcinkami obramowań dla kanałów technologicznych w podłodze maszynowni”.**

Oznaczenie sprawy: MŚ-PK-PS-333-33/12

- 8.3. osoby legitymujące się odpowiednim pełnomocnictwem udzielonym przez osoby, o których mowa powyżej; w przypadku podpisania oferty przez pełnomocnika Wykonawcy, pełnomocnictwo musi być dołączone do oferty,
  - 8.4. w przypadku, gdy ofertę składa konsorcjum czyli Wykonawcy wspólnie ubiegający się o udzielenie zamówienia, Wykonawcy zobowiązani są dołączyć do oferty odpowiednie pełnomocnictwo(a) udzielone przez pozostałych uczestników konsorcjum bądź stosowną umowę,
  - 8.5. w przypadku Wykonawców z siedzibą za granicą za osoby uprawnione uznaje się osoby wskazane, zgodnie z dokumentami państwa wystawienia, w którym Wykonawca ma siedzibę lub miejsce zamieszkania.
- 9. Zaleca się aby wszystkie karty oferty wraz z załącznikami były jednoznacznie ponumerowane i złączone w sposób uniemożliwiający swobodne wysunięcie się którejkolwiek karty oraz aby Wykonawca sporządził i dołączył spis treści oferty.**
- 10. Wszelkie poprawki lub zmiany w tekście oferty muszą być podpisane przez osobę (osoby) podpisującą ofertę.**
11. Wszelkie koszty związane z przygotowaniem i złożeniem oferty ponosi Wykonawca.
  12. Ofertę wraz ze wszystkimi załącznikami Wykonawca winien umieścić w zamkniętej kopercie. Koperta powinna być zaadresowana do Zamawiającego, a także opatrzona nazwą i adresem Wykonawcy, aby oferty złożone po terminie mogły być zwrócone niezwłocznie Wykonawcom bez otwierania.
  13. Wykonawca może wprowadzić zmiany w złożonej ofercie lub ją wycofać, pod warunkiem, że uczyni to przed terminem składania ofert. Zarówno zmiana, jak i wycofanie oferty wymagają formy pisemnej. Zmiany dotyczące treści oferty powinny być przygotowane, opakowane i zaadresowane w ten sam sposób co oferta. Dodatkowo opakowanie, w którym jest przekazywana zmieniona oferta należy opatrzyć napisem „ZMIANA”.
  14. Pisemne oświadczenie o wycofaniu oferty powinno być opakowane i zaadresowane w ten sam sposób co oferta. Dodatkowo opakowanie, w którym jest przekazywane to powiadomienie należy opatrzyć napisem „WYCOFANE”.
  15. Jeżeli Wykonawca zastrzega, że informacje objęte tajemnicą przedsiębiorstwa w rozumieniu przepisów o zwalczaniu nieuczciwej konkurencji nie mogą być udostępniane, informacje te należy umieścić w oddzielnej kopercie (wewnątrz opakowania oferty) oznaczonej napisem: „**Tajemnica przedsiębiorstwa**”. Informację o zastrzeżeniu dokumentów stanowiących tajemnicę przedsiębiorstwa trzeba podać również w formularzu oferty.

#### **11) Miejsce oraz termin składania i otwarcia ofert.**

1. Ofertę należy złożyć w nieprzejrzystym opakowaniu / zamkniętej kopercie w:

**Muzeum Śląskie, al. W. Korfantego 3, 40-005 Katowice  
piętro IV, nr pokoju 401,  
w terminie do dnia 30.11.2012 r. do godziny 10.00.**

Koperta / opakowanie zawierające ofertę powinno być zaadresowane do Zamawiającego na adres:

**Muzeum Śląskie, al. W. Korfantego 3, 40-005 Katowice  
piętro IV, pokój nr 401.**

**SIWZ w postępowaniu na zadanie: „Wykonanie rekonstrukcji lewego pomostu i bariery zabezpieczającej zabytkowego silnika parowego wyciągu górniczego szybu „Bartosz”, oraz wykonanie uzupełnienia brakujących osłon z blachy wraz z brakującymi odcinkami obramowań dla kanałów technologicznych w podłodze maszynowni”.**

Oznaczenie sprawy: MŚ-PK-PS-333-33/12

Oznakowana/oznakowane następująco:

**Wykonanie rekonstrukcji lewego pomostu i bariery zabezpieczającej silnika parowego wyciągu górniczego szybu „Bartosz”**

**Nie otwierać przed dniem: 30.11.2012 r. godz. 10:15.**

oraz opatrzona/opatrzone pieczęcią adresową Wykonawcy.

2. Zgodnie z art. 84 ust. 2 ustawy PZP - oferty otrzymane po terminie do składania ofert zostaną niezwłocznie zwrócone Wykonawcom.
3. Wykonawca może wprowadzić zmiany lub wycofać złożoną przez siebie ofertę pod warunkiem, że Zamawiający otrzyma pisemne powiadomienie o wprowadzeniu zmian lub wycofaniu oferty przed upływem terminu składania ofert.
4. Wykonawca nie może wycofać oferty ani wprowadzić jakichkolwiek zmian w jej treści po upływie terminu składania ofert.
5. Otwarcie ofert jest jawne i nastąpi **w dniu 30.11.2012 r. o godz. 10:15** w siedzibie Muzeum Śląskiego w Katowicach, przy al. W. Korfanteo 3, **piętro IV, pokój nr 401.**
6. Bezpośrednio przed otwarciem ofert Zamawiający poda kwotę, jaką zamierza przeznaczyć na sfinansowanie zamówienia.
7. Podczas otwarcia ofert Zamawiający poda nazwy (firmy) oraz adresy Wykonawców, a także informacje dotyczące ceny.
8. Informacje, o których mowa w pkt 11) 6 i 7. SIWZ Zamawiający prześle niezwłocznie Wykonawcom, którzy nie byli obecni przy otwarciu ofert, na ich wniosek.

**12) Opis sposobu obliczenia ceny.**

1. Cena brutto oferty winna być wyrażona w polskich złotych liczbowo i słownie w Formularzu oferty.
2. Cenę, o której mowa w ust. 1 powyżej należy wyrazić z dokładnością do dwóch miejsc po przecinku.
3. Ustalona przez Wykonawcę cena brutto oferty będzie ceną ryczałtową, obowiązującą przez okres ważności umowy i pozostanie niezmienną w czasie realizacji umowy, z zastrzeżeniem postanowienia ust.4 poniżej.
4. Zamawiający w przypadku ustawowej zmiany stawki podatku od towarów i usług VAT dopuszcza możliwość zmiany wynagrodzenia, o którym mowa w ust. 1 o kwotę wynikającą ze zmienionej stawki podatku VAT po zawarciu stosownego aneksu.
5. Wykonawca zobowiązany jest skalkulować cenę oferty tak, aby zawierała wszelkie koszty bezpośrednie i pośrednie, jakie Wykonawca uważa za niezbędne do poniesienia, dla terminowego i prawidłowego wykonania przedmiotu zamówienia, w szczególności: koszty wykonania prac konserwatorskich, koszty materiałów użytych do konserwacji, koszty sporządzenia programu prac konserwatorskich, koszty opracowania dokumentacji prac konserwatorskich, zysk Wykonawcy oraz wszystkie wymagane przepisami podatki i opłaty, a w szczególności podatek VAT, oraz wszelkie inne koszty związane z wykonaniem przedmiotu zamówienia, a niezbędne do wykonania przedmiotu zamówienia.
6. Wykonawca może podać tylko jedną cenę za całość zamówienia (bez proponowania rozwiązań wariantowych).



**SIWZ w postępowaniu na zadanie: „Wykonanie rekonstrukcji lewego pomostu i bariery zabezpieczającej zabytkowego silnika parowego wyciągu górniczego szybu „Bartosz”, oraz wykonanie uzupełnienia brakujących osłon z blachy wraz z brakującymi odcinkami obramowań dla kanałów technologicznych w podłodze maszynowni”.**

Oznaczenie sprawy: MŚ-PK-PS-333-33/12

7. W przypadku, gdy Wykonawca zamierza powierzyć część obowiązków podwykonawcy – Wykonawca jest zobowiązany uwzględnić w cenie oferty koszt tych usług/dostaw.
8. Nie przewiduje się żadnych przedpłat ani zaliczek na poczet realizacji przedmiotu umowy.
9. Jeżeli w postępowaniu zostanie złożona oferta, której wybór prowadziłby do powstania obowiązku podatkowego Zamawiającego zgodnie z przepisami o podatku od towarów i usług w zakresie dotyczącym wewnątrzwspólnotowego nabycia towarów, Zamawiający w celu oceny takiej oferty doliczy do przedstawionej w niej ceny podatek od towarów i usług, który miałby obowiązek wpłacić zgodnie z obowiązującymi przepisami.

**13) Opis kryteriów, którymi zamawiający będzie się kierował przy wyborze oferty, wraz z podaniem znaczenia tych kryteriów i sposobu oceny ofert.**

1. Przy wyborze ofert Zamawiający będzie kierował się kryterium:

Cena oferty – znaczenie 100%

Przy ocenie kryterium „cena” zostanie wykorzystany wzór:

$$A = \frac{\text{najniższa cena spośród cen wszystkich ocenianych ofert}}{\text{cena ocenianej oferty}} \times 100 \times 100 \%$$

Oferty oceniane będą w skali punktowej od 0 do 100 punktów.

Maksymalna ilość punktów, jaką może uzyskać oferta w kryterium „cena” wynosi 100 punktów. Obliczenia dokonywane będą z dokładnością do dwóch miejsc po przecinku.

2. Zamawiający dokona wyboru oferty najkorzystniejszej tj. oferty z największą ilością punktów spośród ofert nieodrzuconych oraz spośród ofert Wykonawców niewykluczonych z postępowania.
3. Jeżeli w postępowaniu zostaną złożone oferty o takiej samej cenie Zamawiający wezwie Wykonawców, którzy złożyli te oferty, do złożenia w terminie określonym przez Zamawiającego ofert dodatkowych. Wykonawcy składając oferty dodatkowe nie mogą zaoferować cen wyższych niż zaoferowane w złożonych ofertach.

**14) Informacje o formalnościach, jakie powinny zostać dopełnione po wyborze oferty w celu zawarcia umowy w sprawie zamówienia publicznego.**

Przed podpisaniem umowy Wykonawca winien złożyć:

1. **Aktualną** kopię dokumentu dopuszczającego wykonawcę do obrotu prawnego, tj. na przykład odpis z właściwego rejestru lub zaświadczenie o wpisie do ewidencji działalności gospodarczej, (w przypadku, gdy ofertę składa kilka podmiotów działających wspólnie dotyczy to każdego z nich) - w miejscu i terminie wyznaczonym przez Zamawiającego.
2. W przypadku Spółki cywilnej czy konsorcjum – kopię umowy regulującej współpracę Spółki - w miejscu i terminie wyznaczonym przez Zamawiającego.
3. Zamawiający zawrze umowę w sprawie zamówienia publicznego w terminie nie krótszym niż 5 dni od dnia przesłania zawiadomienia o wyborze oferty, jeżeli zostanie ono przesłane faksem bądź 10 dni jeżeli zostanie ono przesłane w inny sposób.
4. Zamawiający może zawrzeć umowę w sprawie zamówienia publicznego przed upływem terminów, o których mowa w pkt 14)4. SIWZ, jeżeli w postępowaniu o udzielenie zamówienia:
  - 5.1. złożono tylko jedną ofertę;
  - 5.2. nie odrzucono żadnej oferty oraz nie wykluczono żadnego Wykonawcy.

**SIWZ w postępowaniu na zadanie: „Wykonanie rekonstrukcji lewego pomostu i bariery zabezpieczającej zabytkowego silnika parowego wyciągu górniczego szybu „Bartosz”, oraz wykonanie uzupełnienia brakujących osłon z blachy wraz z brakującymi odcinkami obramowań dla kanałów technologicznych w podłodze maszynowni”.**

Oznaczenie sprawy: MŚ-PK-PS-333-33/12

5. Jeżeli Wykonawca, którego oferta została wybrana, uchyla się od zawarcia umowy w sprawie zamówienia publicznego, Zamawiający wybierze ofertę najkorzystniejszą spośród pozostałych ofert, bez przeprowadzania ich ponownej oceny, chyba że zajdzie którakolwiek z przesłanek, o których mowa w art. 93 ust. 1 pkt 1 – 7 ustawy PZP.

**15) Istotne dla stron postanowienia, które zostaną wprowadzone do treści zawieranej umowy w sprawie zamówienia publicznego, ogólne warunki umowy albo wzór umowy, jeżeli Zamawiający wymaga od Wykonawcy, aby zawarł umowę w sprawie zamówienia publicznego na takich warunkach.**

Z Wykonawcą, który złoży ofertę najkorzystniejszą zostanie podpisana umowa, której wzór stanowi Załącznik Nr 7 do SIWZ.

**16) Pouczenie o środkach ochrony prawnej przysługujących wykonawcy w toku postępowania o udzielenie zamówienia.**

1. Środki ochrony prawnej przysługują Wykonawcy a także innemu podmiotowi, jeżeli ma lub miał interes w uzyskaniu danego zamówienia oraz poniósł lub może ponieść szkodę w wyniku naruszenia przez zamawiającego przepisów ustawy PZP.
2. Środki ochrony prawnej wobec ogłoszenia o zamówieniu oraz SIWZ przysługują również organizacjom wpisanym na listę prowadzoną przez Prezesa Urzędu Zamówień Publicznych.
3. Szczegółowe uregulowanie środków ochrony prawnej zawarte jest w dziale VI ustawy, tj. art. 179 – 198g ustawy PZP.

**17) Opis części zamówienia, jeżeli Zamawiający dopuszcza składanie ofert częściowych.**

Zamawiający nie dopuszcza składania ofert częściowych.

**18) Informacja o umowie ramowej.**

Zamawiający nie przewiduje możliwości zawarcia umowy ramowej.

**19) Informacja o przewidywanych zamówieniach uzupełniających, o których mowa w art. 67 ust. 1 pkt 6 i 7.**

Zamawiający nie przewiduje możliwości udzielania zamówień uzupełniających.

**20) Opis sposobu przedstawiania ofert wariantowych oraz minimalne warunki, jakim muszą odpowiadać oferty wariantowe, jeżeli Zamawiający dopuszcza ich składanie.**

Zamawiający nie dopuszcza składania ofert wariantowych.

**21) Aukcja elektroniczna.**

Zamawiający nie przewiduje aukcji elektronicznej.

**22) Informacje dotyczące walut obcych, w jakich mogą być prowadzone rozliczenia między Zamawiającym a Wykonawcą.**

Rozliczenia pomiędzy Wykonawcą a Zamawiającym będą dokonywane w złotych polskich (PLN).

**23) Zamawiający nie przewiduje zwrotu kosztów udziału w postępowaniu, za wyjątkiem okoliczności, o których mowa w art. 93 ust. 4 ustawy Pzp.**

**SIWZ w postępowaniu na zadanie: „Wykonanie rekonstrukcji lewego pomostu i bariery zabezpieczającej zabytkowego silnika parowego wyciągu górniczego szybu „Bartosz”, oraz wykonanie uzupełnienia brakujących osłon z blachy wraz z brakującymi odcinkami obramowań dla kanałów technologicznych w podłodze maszynowni”.**

Oznaczenie sprawy: MŚ-PK-PS-333-33/12

**24)** Zamawiający żąda wskazania przez Wykonawcę w ofercie części zamówienia, której wykonanie zamierza powierzyć podwykonawcom, tj.: w przypadku, gdy Wykonawca zamierza powierzyć część obowiązków podwykonawcy, Wykonawca wypełnia w Formularzu oferty (w Załączniku Nr 2 do SIWZ) ust. 3 pkt 10, wskazując zakres powierzonych podwykonawcy zadań (części zamówienia), przy czym niedopuszczalnym jest podzlecanie prac przez podwykonawców dla kolejnych podwykonawców.

**Załącznikami do Specyfikacji Istotnych Warunków Zamówienia są:**

1. Szczegółowy opis przedmiotu zamówienia – nr 1.
2. Formularz oferty – nr 2.
3. Formularz oświadczenia o spełnieniu warunków udziału w postępowaniu – nr 3.
4. Wykaz wykonanych usług – nr 4.
5. Wykaz osób – nr 5.
6. Oświadczenie Wykonawcy, że osoby, które będą uczestniczyć w wykonywaniu zamówienia, posiadają wymagane uprawnienia, jeżeli ustawy nakładają obowiązek posiadania takich uprawnień – nr 5b.
7. Formularz oświadczenia o braku podstaw do wykluczenia z postępowania – nr 6.
8. Wzór umowy – nr 7.

**SIWZ w postępowaniu na zadanie: „Wykonanie rekonstrukcji lewego pomostu i bariery zabezpieczającej zabytkowego silnika parowego wyciągu górniczego szybu „Bartosz”, oraz wykonanie uzupełnienia brakujących osłon z blachy wraz z brakującymi odcinkami obramowań dla kanałów technologicznych w podłodze maszynowni”.**

Oznaczenie sprawy: MŚ-PK-PS-333-33/12

### **Załącznik Nr 1 do SIWZ – szczegółowy opis przedmiotu zamówienia**

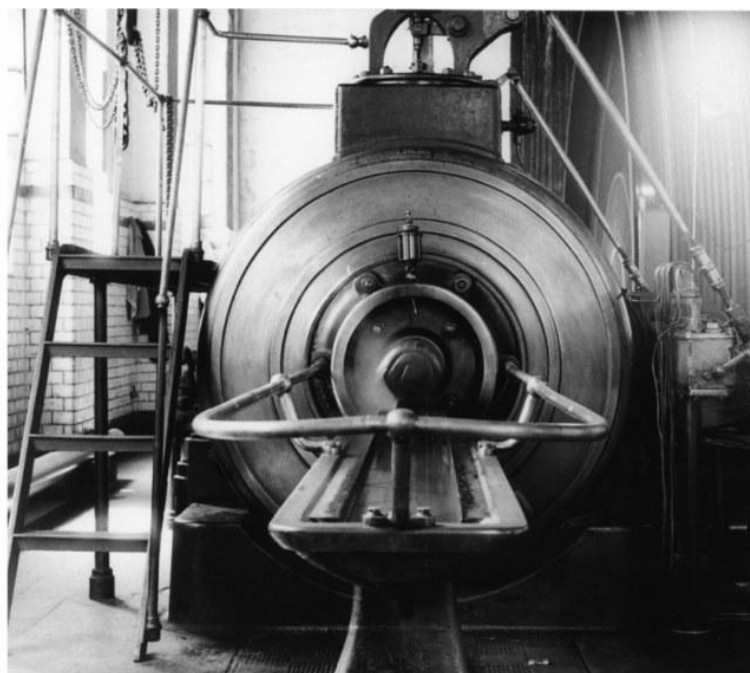
Nr referencyjny nadany sprawie przez Zamawiającego

MŚ-PK-PS-333-33/12

Obiekt: Maszyna Parowa z roku 1892

Miejsce powstania: Niemcy

Czas postania: 1892



FOT.1 Pomost z poręczami- lata siedemdziesiąte

**SIWZ w postępowaniu na zadanie: „Wykonanie rekonstrukcji lewego pomostu i bariery zabezpieczającej zabytkowego silnika parowego wyciągu górniczego szybu „Bartosz”, oraz wykonanie uzupełnienia brakujących osłon z blachy wraz z brakującymi odcinkami obramowań dla kanałów technologicznych w podłodze maszynowni”.**

Oznaczenie sprawy: MŚ-PK-PS-333-33/12



FOT.2 Pomost z poręczami widok od strony bębna  
linowego- lata siedemdziesiąte

**SIWZ w postępowaniu na zadanie: „Wykonanie rekonstrukcji lewego pomostu i bariery zabezpieczającej zabytkowego silnika parowego wyciągu górniczego szybu „Bartosz”, oraz wykonanie uzupełnienia brakujących osłon z blachy wraz z brakującymi odcinkami obramowań dla kanałów technologicznych w podłodze maszynowni”.**

Oznaczenie sprawy: MŚ-PK-PS-333-33/12



FOT.3 Stan obecny, brak pomostu i poręczy

**SIWZ w postępowaniu na zadanie: „Wykonanie rekonstrukcji lewego pomostu i bariery zabezpieczającej zabytkowego silnika parowego wyciągu górniczego szybu „Bartosz”, oraz wykonanie uzupełnienia brakujących osłon z blachy wraz z brakującymi odcinkami obramowań dla kanałów technologicznych w podłodze maszynowni”.**

Oznaczenie sprawy: MŚ-PK-PS-333-33/12



FOT.4 Brak pokryw kanałów i obramowań

**SIWZ w postępowaniu na zadanie: „Wykonanie rekonstrukcji lewego pomostu i bariery zabezpieczającej zabytkowego silnika parowego wyciągu górniczego szybu „Bartosz”, oraz wykonanie uzupełnienia brakujących osłon z blachy wraz z brakującymi odcinkami obramowań dla kanałów technologicznych w podłodze maszynowni”.**

Oznaczenie sprawy: MŚ-PK-PS-333-33/12



FOT.5 Brak pokryw kanałów i obramowań



**SIWZ w postępowaniu na zadanie: „Wykonanie rekonstrukcji lewego pomostu i bariery zabezpieczającej zabytkowego silnika parowego wyciągu górniczego szybu „Bartosz”, oraz wykonanie uzupełnienia brakujących osłon z blachy wraz z brakującymi odcinkami obramowań dla kanałów technologicznych w podłodze maszynowni”.**

Oznaczenie sprawy: MŚ-PK-PS-333-33/12



FOT.5 Zrekonstruowany prawy pomost wraz z poręczami

### **Opis inwentaryzacyjny.**

Zabytkowy wyciąg górniczy szybu „Bartosz” napędzany dwucylindrowym leżącym silnikiem w układzie bliźniak powstał w roku 1892., nr inw. MSK/T/332.

### **Wnioski i założenia konserwatorskie**

Zlecane prace mają przywrócić wymienione elementy, które zostały zdemontowane i ześlomowane w okresie kiedy teren kopalni nie był jeszcze przekazany Muzeum.

### **Zakres prac konserwatorskich.**

1. Przygotowanie dokumentacji wykonawczej zgodnie z zachowanymi fotografiami detali oraz zachowanymi miejscami mocowania.
2. Wykonanie elementów. pomostu, bariery zabezpieczającej, brakujących obramowań i pokryć z blachy ryflowanej
3. Montaż: pomostu, bariery zabezpieczającej oraz naprawa obramowań stalowych kanałów podłogowych i założenie pokryć z blachy ryflowanej.
4. Wykonanie dokumentacji opisowej i zdjęciowej dokumentującej stan obiektu przed konserwacją, w trakcie prac, oraz po zakończeniu prac konserwatorskich.

**SIWZ w postępowaniu na zadanie: „Wykonanie rekonstrukcji lewego pomostu i bariery zabezpieczającej zabytkowego silnika parowego wyciągu górniczego szybu „Bartosz”, oraz wykonanie uzupełnienia brakujących osłon z blachy wraz z brakującymi odcinkami obramowań dla kanałów technologicznych w podłodze maszynowni”.**

Oznaczenie sprawy: MŚ-PK-PS-333-33/12

**Załącznik Nr 2 do SIWZ – Formularz oferty** w postępowaniu na zadanie:

**1. ZAMAWIAJĄCY:** MUZEUM ŚLĄSKIE , al. W. Korfańtego 3, 40-005 Katowice.

**2. WYKONAWCA/CY** – niniejsza oferta zostaje złożona przez:

Nazwa/y Wykonawcy/ów

Adres/y Wykonawcy/ów –

Adres do korespondencji –

Tel. - .....; fax - .....

**3. Ja/my niżej podpisany/i oświadczam/y, że:**

- 1) zapoznałem/zapoznaliśmy się z treścią SIWZ dla niniejszego zamówienia;
- 2) gwarantuję/gwarantujemy wykonanie całości niniejszego zamówienia zgodnie z treścią: SIWZ, wyjaśnień do SIWZ oraz jej zmian;
- 3) **cena** za wykonanie przedmiotu zamówienia, tj. Wykonanie rekonstrukcji lewego pomostu i bariery zabezpieczającej zabytkowego silnika parowego wyciągu górniczego szybu „Bartosz”, oraz wykonanie uzupełnienia brakujących osłon z blachy wraz z brakującymi odcinkami obramowań dla kanałów technologicznych w podłodze maszynowni wynosi:
  - a) Cena oferty netto .....zł (słownie:.....),
  - b) Podatek od towarów i usług (VAT) ..... zł (słownie:.....),
  - c) **Cena oferty brutto** ..... zł (słownie: .....
- 4) udzielamy 3 letniej rękojmi i 3-letniej gwarancji na przedmiot zamówienia.
- 5) oferuję/my termin realizacji zamówienia z uwzględnieniem zapisu pkt 4) SIWZ.
- 6) uważam/my się za związanych niniejszą ofertą na czas wskazany w SIWZ, tj. 30 dni od daty jej otwarcia.
- 7) zgodnie z art. 44 ustawy PZP, spełniam/my warunki udziału w postępowaniu określone w SIWZ oraz że zapoznałem/zapoznaliśmy się ze SIWZ i uznaję/uznajemy się za związanych określonymi w niej warunkami i zasadami postępowania.
- 8) zawarty w SIWZ wzór umowy został przeze mnie/przez nas zaakceptowany i zobowiązuję/my się w przypadku wyboru mojej/naszej oferty do zawarcia umowy na warunkach określonych

**SIWZ w postępowaniu na zadanie: „Wykonanie rekonstrukcji lewego pomostu i bariery zabezpieczającej zabytkowego silnika parowego wyciągu górniczego szybu „Bartosz”, oraz wykonanie uzupełnienia brakujących osłon z blachy wraz z brakującymi odcinkami obramowań dla kanałów technologicznych w podłodze maszynowni”.**

Oznaczenie sprawy: MŚ-PK-PS-333-33/12

w Załączniku Nr 7 do SIWZ, po dopełnieniu formalności określonych w pkt 14). SIWZ, w miejscu i terminie wyznaczonym przez Zamawiającego.

- 9) [żadne z informacji zawartych w ofercie nie stanowią tajemnicy przedsiębiorstwa w rozumieniu przepisów o zwalczaniu nieuczciwej konkurencji / wskazane poniżej informacje zawarte w ofercie stanowią tajemnicę przedsiębiorstwa w rozumieniu przepisów o zwalczaniu nieuczciwej konkurencji i w związku z niniejszym nie mogą być one udostępniane, w szczególności innym uczestnikom postępowania]\*:

L.p.	Oznaczenie rodzaju (nazwy) informacji	Strony w ofercie (wyrażone cyfrą)	
		Od	Do
1.			

- 10) [nie zamierzam/y powierzać do podwykonania żadnej części niniejszego zamówienia/następujące części niniejszego zamówienia zamierzam/y powierzyć podwykonawcom]\*:

L.p.	Nazwa części zamówienia
1.	

- 11) Do niniejszego formularza oferty dołączamy następujące dokumenty i oświadczenia:

1. ....
2. ....
3. ....
4. ....
5. ....

**4. Podpis(y):**

**Miejscowość .....dnia ..... roku.**

.....  
(pieczęć i podpis osoby (ób) uprawnionej (ych) do składania oświadczeń woli w imieniu Wykonawcy(ów)

**Miejsca wykropkowane i/lub oznaczone „\* ” Wykonawca zobowiązany jest odpowiednio do ich treści wypełnić lub skreślić.**

**SIWZ w postępowaniu na zadanie: „Wykonanie rekonstrukcji lewego pomostu i bariery zabezpieczającej zabytkowego silnika parowego wyciągu górniczego szybu „Bartosz”, oraz wykonanie uzupełnienia brakujących osłon z blachy wraz z brakującymi odcinkami obramowań dla kanałów technologicznych w podłodze maszynowni”.**

Oznaczenie sprawy: MŚ-PK-PS-333-33/12

**Załącznik Nr 3 do SIWZ – Oświadczenie Wykonawcy o spełnianiu warunków udziału w postępowaniu,**

---

**ZAMAWIAJĄCY:** MUZEUM ŚLĄSKIE , al. W. Korfańtego 3, 40-005 Katowice.

**WYKONAWCA/CY:**

Nazwa/y Wykonawcy/ów

.....  
Adres/y Wykonawcy/ów –

.....  
Adres do korespondencji –

.....  
Tel. - .....; fax - .....

**OŚWIADCZAM/Y, ŻE:**

**spełniam/y warunki o których mowa w art. 22 ust. 1 ustawy z dnia 29 stycznia 2004 r. -  
Prawo zamówień publicznych (t.j.: Dz. U. z 2010 r. nr 113, poz. 759 z późn. zm.).**

**Miejscowość .....dnia ..... roku.**

.....  
*(pieczęć i podpis osoby (ób) uprawnionej (ych) do składania oświadczeń woli w imieniu Wykonawcy(ów))*

**Miejsca wykropkowane Wykonawca zobowiązany jest odpowiednio do ich treści wypełnić lub skreślić.**

- 20 -

**SIWZ w postępowaniu na zadanie: „Wykonanie rekonstrukcji lewego pomostu i bariery zabezpieczającej zabytkowego silnika parowego wyciągu górniczego szybu „Bartosz”, oraz wykonanie uzupełnienia brakujących osłon z blachy wraz z brakującymi odcinkami obramowań dla kanałów technologicznych w podłodze maszynowni”.**

Oznaczenie sprawy: MŚ-PK-PS-333-33/12

**Załącznik Nr 4 do SIWZ – „Wykaz wykonanych usług”**

**ZAMAWIAJĄCY:** MUZEUM ŚLĄSKIE , al. W. Korfantego 3, 40-005 Katowice.

**WYKONAWCA/CY:**

Nazwa/y Wykonawcy/ów-

.....  
Adres/y Wykonawcy/ów –

.....  
Adres do korespondencji –

.....  
Tel. - .....; fax - .....

Lp.	Przedmiot wykonanej usługi	Wartość brutto wykonanej usługi	Data wykonania usługi	Nazwa odbiorcy wykonanej usługi	Dokument potwierdzający należyte wykonanie usługi (Nr strony w ofercie)
1.					
2.					

**Miejscowość .....dnia ..... roku.**

.....  
(pieczęć i podpis osoby (ób) uprawnionej (ych) do składania oświadczeń woli w imieniu Wykonawcy(ów))

**Miejsca wykropkowane Wykonawca zobowiązany jest odpowiednio do ich treści wypełnić lub skreślić.**

**SIWZ w postępowaniu na zadanie: „Wykonanie rekonstrukcji lewego pomostu i bariery zabezpieczającej zabytkowego silnika parowego wyciągu górniczego szybu „Bartosz”, oraz wykonanie uzupełnienia brakujących osłon z blachy wraz z brakującymi odcinkami obramowań dla kanałów technologicznych w podłodze maszynowni”.**

Oznaczenie sprawy: MŚ-PK-PS-333-33/12

**Załącznik Nr 5 do SIWZ - Wykaz osób, które będą uczestniczyć w wykonywaniu zamówienia**

**ZAMAWIAJĄCY:** MUZEUM ŚLĄSKIE , al. W. Korfantego 3, 40-005 Katowice.

**WYKONAWCA/CY:**

Nazwa/y Wykonawcy/ów

.....  
Adres/y Wykonawcy/ów –

.....  
Adres do korespondencji –

.....  
Tel. - .....; fax - .....

Lp.	Imię i nazwisko oraz informacja o podstawie do dysponowania osobą (np. umowa o pracę, umowa zlecenie, zobowiązanie innego podmiotu)	Zakres wykonywanych czynności	Kwalifikacje zawodowe, doświadczenie, wykształcenie niezbędne do wykonania zamówienia
1.			
2.			

**Uwaga!**

Tabelę powyżej należy wypełnić zgodnie z postanowieniami pkt 5)1 lit. b SIWZ.

**Miejscowość .....dnia ..... roku.**

.....  
(pieczęć i podpis osoby (ób) uprawnionej (ych) do składania oświadczeń woli w imieniu Wykonawcy(ów)

**Miejsca wykropkowane Wykonawca zobowiązany jest odpowiednio do ich treści wypełnić lub skreślić.**

- 22 -

**SIWZ w postępowaniu na zadanie: „Wykonanie rekonstrukcji lewego pomostu i bariery zabezpieczającej zabytkowego silnika parowego wyciągu górniczego szybu „Bartosz”, oraz wykonanie uzupełnienia brakujących osłon z blachy wraz z brakującymi odcinkami obramowań dla kanałów technologicznych w podłodze maszynowni”.**

Oznaczenie sprawy: MŚ-PK-PS-333-33/12

**Załącznik Nr 5b do SIWZ – Oświadczenie, że osoby, które będą uczestniczyć w wykonywaniu zamówienia, posiadają wymagane uprawnienia**

---

**ZAMAWIAJĄCY:** MUZEUM ŚLĄSKIE , al. W. Korfantego 3, 40-005 Katowice.

**WYKONAWCA/CY:**

Nazwa/y Wykonawcy/ów

.....  
Adres/y Wykonawcy/ów –

.....  
Adres do korespondencji –

.....  
Tel. - .....; fax - .....

**OŚWIADCZENIE**

Jako osoba/y upoważniona/e na piśmie lub wpisana/e we właściwym rejestrze w imieniu reprezentowanej przeze mnie/nas firmy oświadczam/my, że osoby, które zostały wymienione w dołączonym do oferty Wykazie osób, które będą uczestniczyć w wykonywaniu zamówienia, posiadają wymagane uprawnienia, jeżeli ustawy nakładają obowiązek posiadania takich uprawnień.  
**Dotyczy dyplomowanych konserwatorów dzieł sztuki.**

**Miejscowość .....dnia ..... roku.**

.....  
(pieczęć i podpis osoby (ób) uprawnionej (ych) do składania oświadczeń woli w imieniu Wykonawcy(ów))

**Miejsca wykropkowane Wykonawca zobowiązany jest odpowiednio do ich treści wypełnić lub skreślić.**

**SIWZ w postępowaniu na zadanie: „Wykonanie rekonstrukcji lewego pomostu i bariery zabezpieczającej zabytkowego silnika parowego wyciągu górniczego szybu „Bartosz”, oraz wykonanie uzupełnienia brakujących osłon z blachy wraz z brakującymi odcinkami obramowań dla kanałów technologicznych w podłodze maszynowni”.**

Oznaczenie sprawy: MŚ-PK-PS-333-33/12

**Załącznik Nr 6 do SIWZ –Oświadczenie Wykonawcy o braku podstaw do wykluczenia**

---

**ZAMAWIAJĄCY:** MUZEUM ŚLĄSKIE , al. W. Korfańtego 3, 40-005 Katowice.

**WYKONAWCA/CY:**

Nazwa/y Wykonawcy/ów

.....  
Adres/y Wykonawcy/ów –

.....  
Adres do korespondencji –

.....  
Tel. - .....; fax - .....

**OŚWIADCZAM/Y, ŻE:** brak jest podstaw do wykluczenia nas z powodu niespełnienia warunków, o których mowa w art. 24 ust. 1 ustawy z dnia 29 stycznia 2004 r. - Prawo zamówień publicznych (t.j.: Dz.U. z 2010 r. nr 113, poz. 759 z późn. zm.).

**Miejscowość .....dnia ..... roku.**

.....  
(pieczęć i podpis osoby (ób) uprawnionej (ych) do składania oświadczeń woli w imieniu Wykonawcy(ów))

**Miejsca wy kropkowane Wykonawca zobowiązany jest odpowiednio do ich treści wypełnić lub skreślić.**



**SIWZ w postępowaniu na zadanie: „Wykonanie rekonstrukcji lewego pomostu i bariery zabezpieczającej zabytkowego silnika parowego wyciągu górniczego szybu „Bartosz”, oraz wykonanie uzupełnienia brakujących osłon z blachy wraz z brakującymi odcinkami obramowań dla kanałów technologicznych w podłodze maszynowni”.**

Oznaczenie sprawy: MŚ-PK-PS-333-33/12

### **Załącznik Nr 7 do SIWZ – Umowa (wzór)**

W dniu .... 2012 r. pomiędzy:

**Muzeum Śląskim w Katowicach**, al. W. Korfańtego 3, 40-005 Katowice, wpisanym do Rejestru Instytucji Kultury **prowadzonego przez Województwo Śląskie** – Zarząd Województwa Śląskiego, pod numerem RIK-M/12/99, NIP 634-23-11-686, reprezentowanym przez:

Dyrektora Muzeum  
Główną Księgową

Leszka Jodlińskiego  
Jolanę Grabalską

zwanym dalej *Zamawiającym*

a

firma:

.....  
reprezentowanym (-a) przez:

.....  
zwanym (-a) dalej *Wykonawcą*,

zwanymi w dalszej części umowy „Stronami”.

Umowa została zawarta po przeprowadzeniu postępowania o udzielenie zamówienia publicznego w trybie przetargu nieograniczonego (oznaczenie sprawy: MŚ-PK-PS-333-33/12), zgodnie z ustawą dnia 29 stycznia 2004 r. - Prawo zamówień publicznych (t.j.: Dz.U. z 2010 r. nr 113, poz. 759 z późniejszymi zmianami) zwanej dalej ustawą PZP.

#### **§ 1. Przedmiot Umowy.**

Przedmiotem umowy jest wykonanie zadania polegającego na wykonaniu rekonstrukcji lewego pomostu do obsługi zaworów i bariery zabezpieczającej dostęp w strefę wirującej korby koła linowego zabytkowego silnika parowego napędzającego wyciąg górniczy szybu „Bartosz”, oraz wykonanie uzupełnienia brakujących osłon z blachy stalowej ryflowanej wraz z brakującymi odcinkami obramowań stalowych dla kanałów technologicznych w podłodze maszynowni polegających na:

- a. przeprowadzeniu prac konserwatorskich wskazanych w Załączniku Nr 1 do Umowy zgodnie z treścią Specyfikacji Istotnych Warunków Zamówienia, treścią złożonej oferty, postanowieniami Umowy, oraz zaakceptowanym przez Zamawiającego Programem prac konserwatorskich, sporządzonym przez Wykonawcę na podstawie wskazanych przez Zamawiającego w Załączniku Nr 1 do niniejszej Umowy wniosków, założeń i zakresu prac konserwatorskich; zwanym dalej Programem,
- b. opracowaniu dla przedmiotu wskazanego w Załączniku Nr 1 do Umowy, dokumentacji prac konserwatorskich w wersji papierowej (2 egz.) oraz w wersji elektronicznej na nośniku CD/DVD (2 egz.) zapisanej w formacie pdf – tekst, jpg – obrazy, uwzględniającej każdy kolejny etap prac konserwatorskich dokumentowany zdjęciami. Dokumentacja prac konserwatorskich musi być

**SIWZ w postępowaniu na zadanie: „Wykonanie rekonstrukcji lewego pomostu i bariery zabezpieczającej zabytkowego silnika parowego wyciągu górniczego szybu „Bartosz”, oraz wykonanie uzupełnienia brakujących osłon z blachy wraz z brakującymi odcinkami obramowań dla kanałów technologicznych w podłodze maszynowni”.**

Oznaczenie sprawy: MŚ-PK-PS-333-33/12

zgodna ze standardami dokumentacji prac konserwatorskich prowadzonych przy zabytku wpisanym do rejestru zabytków, wynikającymi z załącznika do Rozporządzenia Ministra Kultury i Dziedzictwa Narodowego z dnia 27 lipca 2011 r. w sprawie prowadzenia prac konserwatorskich, prac restauratorskich, robot budowlanych, badań konserwatorskich, badań architektonicznych i innych działań przy zabytku wpisanym do rejestru zabytków oraz badań archeologicznych (Dz. U. Nr 165, poz.987).

## **§ 2. Termin wykonania.**

Wykonawca zobowiązuje się do wykonania przedmiotu umowy w terminie od dnia zawarcia Umowy do dnia 28 grudnia 2012 r.

## **§ 3. Obowiązki Stron.**

1. Strony zobowiązane są do:

- a. współdziałania w realizacji przedmiotu umowy,
- b. wzajemnego i niezwłocznego powiadamiania się na piśmie o zaistniałych przeszkodach, w wypełnianiu wzajemnych zobowiązań w trakcie wykonywania przedmiotu umowy,
- c. ostatecznego zatwierdzenia przez Strony, Programu – poprzez jego podpisanie zgodnie z reprezentacją Stron,
- d. uzgodnienia terminu do przekazania Wykonawcy przedmiotu umowy do jego realizacji i do odbioru wykonanego przedmiotu umowy.

2. Wykonawca zobowiązuje się do:

- a. sporządzenia i przesłania (za pośrednictwem poczty elektronicznej, na wskazany do kontaktów w §12 ust. 1 lit. a Umowy, adres e-mailowy) do akceptacji Zamawiającego Programu prac konserwatorskich, o którym mowa w §1 lit. a Umowy, w terminie do 5 dni roboczych liczonych od następnego dnia od dnia odbioru przedmiotu umowy od Zamawiającego. Program prac konserwatorskich musi zawierać wykaz planowanych czynności i zabiegów konserwatorskich z podaniem metod wykonania. Materiały użyte przez Wykonawcę do wykonania przedmiotu wskazanego w Załączniku Nr 1 do Umowy, powinny odpowiadać co do jakości wymogom wyrobów dopuszczonych do obrotu stosowania w konserwacji. Program Wykonawca przedstawi Zamawiającemu do akceptacji przed przystąpieniem do prac konserwatorskich,
- b. dokonania zmian w Programie w zw. z ust. 3 lit. a niniejszego paragrafu, w terminie do 5 dni roboczych liczonych od dnia następnego od przesłania przez Zamawiającego oceny Programu za pośrednictwem poczty elektronicznej, na wskazany do kontaktów w §12 ust. 1 lit. b Umowy, adres e-mailowy. Ewentualne zmiany Programu dokonane przez Zamawiającego nie będą miały wpływu na wysokość wynagrodzenia Wykonawcy,
- c. przesłania poprawionego zgodnie z uwagami Zamawiającego Programu w następnym dniu po dokonanej poprawie w zw. z ust.2 lit. b oraz ust.1 lit. c niniejszego paragrafu,
- d. wykonania przedmiotu umowy z należytą starannością, z uwzględnieniem zawodowego charakteru prowadzonej działalności gospodarczej, zgodnie z treścią Specyfikacji Istotnych Warunków Zamówienia, złożonej oferty, postanowieniami Umowy, zgodnie z Załącznikiem Nr 1 do Umowy oraz zgodnie z przesłanym Programem, z zastrzeżeniem postanowienia ust.2 lit. b niniejszego paragrafu,
- e. zapewnienia odpowiednich warunków bezpieczeństwa w trakcie wykonywanych prac,
- f. umożliwienia Zamawiającemu kontroli wykonywanych prac na każdym etapie prac konserwatorskich,

**SIWZ w postępowaniu na zadanie: „Wykonanie rekonstrukcji lewego pomostu i bariery zabezpieczającej zabytkowego silnika parowego wyciągu górniczego szybu „Bartosz”, oraz wykonanie uzupełnienia brakujących osłon z blachy wraz z brakującymi odcinkami obramowań dla kanałów technologicznych w podłodze maszynowni”.**

Oznaczenie sprawy: MŚ-PK-PS-333-33/12

- i. niezwłocznego usunięcia wszelkich usterek i braków stwierdzonych przez Zamawiającego podczas czynności odbioru przedmiotu umowy, a po dokonaniu tego usunięcia przez Wykonawcę, do zgłoszenia przedmiotu umowy do ponownego odbioru (na adres e-mailowy wskazany przez Zamawiającego do kontaktów).
3. Zamawiający zobowiązuje się do:
  - a. dokonania oceny przesłanego przez Wykonawcę Programu, w terminie do 5 dni roboczych liczonych od dnia następnego od przesłania przez Wykonawcę Programu,
  - b. przekazania Wykonawcy przedmiotu umowy – na podstawie protokołu zdawczo-odbiorczego w zw. z § 3 ust. 2 lit. g Umowy,
  - c. dokonania odbioru wykonanego i dostarczonego przez Wykonawcę przedmiotu umowy, w zw. z postanowieniami §4 Umowy,
  - d. zapłaty wynagrodzenia w terminie i na zasadach określonych w § 5 Umowy,
  - e. wskazania autora i tytułu opracowanej przez Wykonawcę dokumentacji prac konserwatorskich przy jej każdorazowym wykorzystaniu przez Muzeum Śląskie w Katowicach, w związku z postanowieniami §6 Umowy.

#### **§ 4. Warunki odbioru wykonanego przedmiotu umowy.**

1. Odbiór przedmiotu umowy nastąpi w terminie uzgodnionym przez Strony Umowy.
  - 1.1. Postanowienia ogólne:
    - a. odbiór przedmiotu umowy ma na celu ostateczne przekazanie Zamawiającemu ustalonego w Umowie przedmiotu umowy, po sprawdzeniu przez Zamawiającego jego należytego wykonania,
    - b. odbioru przedmiotu umowy dokonuje przedstawiciel Zamawiającego wyposażony w odpowiednie pełnomocnictwo,
    - c. w czynnościach odbioru przedmiotu umowy uczestniczy Wykonawca Umowy lub jego upoważniony przedstawiciel na podstawie stosownego pełnomocnictwa,
    - d. poza umocowanymi przedstawicielami Stron, w odbiorze przedmiotu umowy mogą brać udział rzeczoznawcy powołani przez Zamawiającego,
  - 1.2. Tryb przeprowadzenia czynności odbiorowych:
    - a. w dniu uzgodnionym przez Strony jako termin odbioru przedmiotu umowy, sporządzony zostanie protokół odbioru przedmiotu umowy. Może on zostać spisany jako bezusterkowy lub może zawierać listę usterek i wad lub prac niezbędnych do przeprowadzenia – nie limitujących przejścia przedmiotu umowy. Usterki i wady Wykonawca zobowiązany jest usunąć w terminie zapisanym przez Zamawiającego w protokole odbioru przedmiotu umowy,
    - b. w przypadku stwierdzenia przez Zamawiającego w trakcie czynności odbiorowych, iż zgłoszony do odbioru przedmiot umowy nie kwalifikuje się do tego odbioru ze względu na niekompletność prac czy też usterki w skali przekraczającej możliwość przejścia przedmiotu umowy, Zamawiający powiadomi pisemnie o tym fakcie Wykonawcę i wskaże termin do usunięcia usterek; Wykonawca zobowiązany jest do zawiadomienia Zamawiającego o usunięciu wad i w takim wypadku może zażądać wyznaczenia terminu na odbiór zakwestionowanych uprzednio prac jako wadliwych. Usunięcie wad i usterek zostaje także potwierdzone stosownym protokołem odbioru.

#### **§ 5. Cena i warunki płatności.**

5. Z tytułu wykonania przedmiotu umowy Zamawiający zapłaci Wykonawcy wynagrodzenie ryczałtowe w kwocie brutto ..... zł (słownie: ..... /100).

**SIWZ w postępowaniu na zadanie: „Wykonanie rekonstrukcji lewego pomostu i bariery zabezpieczającej zabytkowego silnika parowego wyciągu górniczego szybu „Bartosz”, oraz wykonanie uzupełnienia brakujących osłon z blachy wraz z brakującymi odcinkami obramowań dla kanałów technologicznych w podłodze maszynowni”.**

Oznaczenie sprawy: MŚ-PK-PS-333-33/12

6. Wynagrodzenie, o którym mowa w ust. 1 powyżej jest ostateczne, stanowi wynagrodzenie za wszelkie wynikające z Umowy czynności i obowiązki Wykonawcy, obejmuje wszelkie koszty bezpośrednie i pośrednie, jakie Wykonawca uważa za niezbędne do poniesienia, dla terminowego i prawidłowego wykonania przedmiotu umowy, w szczególności: koszty wykonania prac konserwatorskich, koszty materiałów użytych do konserwacji, koszty transportu od i do Zamawiającego, koszty opracowania dokumentacji prac konserwatorskich, zysk Wykonawcy oraz wszystkie wymagane przepisami podatki i opłaty, a w szczególności podatek VAT (jeżeli dotyczy), oraz wszelkie inne koszty związane z wykonaniem przedmiotu umowy, a niezbędne do wykonania przedmiotu umowy.
7. Zamawiający w przypadku ustawowej zmiany stawki podatku od towarów i usług VAT dopuszcza możliwość zmiany wynagrodzenia, o którym mowa w ust. 1 o kwotę wynikającą ze zmienionej stawki podatku VAT po zawarciu stosownego aneksu.
8. Podstawą wystawienia przez Wykonawcę faktury/rachunku jest podpisanie przez Strony, protokołu odbioru stwierdzającego wykonanie przedmiotu umowy w stanie wolnym od wad.
9. Wykonawca wystawi oraz prześle Zamawiającemu fakturę/rachunek na kwotę brutto wskazaną w ust.1 niniejszego paragrafu w terminie do 7 dni roboczych od daty podpisania przez Strony Umowy protokołu odbioru, zatwierdzającego przyjęcie przedmiotu Umowy w stanie wolnym od wad.
10. Zapłata wynagrodzenia wskazanego w ust. 1 niniejszego paragrafu za wykonany przedmiot Umowy nastąpi po odbiorze przedmiotu umowy bez zastrzeżeń (w zw. z postanowieniami § 4 Umowy) i otrzymaniu poprawnie wystawionej/wystawionego faktury/rachunku, na rachunek bankowy Wykonawcy.
11. Poprawnie wystawiona/wystawiony faktura/rachunek oprócz podstawowych informacji, musi zawierać wyszczególnione następujące pozycje: przedmiot umowy, wartość netto, kwotę podatku VAT (jeżeli dotyczy) wartość brutto, termin płatności: „30 dni”, a nie konkretną datę kalendarzową. W przypadku wystawienia przez Wykonawcę faktury/rachunku i wskazania terminu płatności niezgodnie z treścią zdania powyżej, strony uzgadniają, iż obowiązujący termin płatności to 30 dni od dnia otrzymania faktury/rachunku przez Zamawiającego, niezależnie od wskazanego przez Wykonawcę terminu płatności faktury/rachunku.
12. Zamawiający zapłaci fakturę/rachunek w terminie do 21 dni od daty jej otrzymania przez Zamawiającego, tj. od dnia wpływu faktury/rachunku do siedziby Zamawiającego.
13. Płatności będą dokonywane przelewem bankowym na konto bankowe Wykonawcy określone w fakturze/na rachunku.
14. Za dzień zapłaty uznaje się dzień uznania rachunku Zamawiającego.

#### **§ 6. Dokumentacja konserwatorska.**

1. Z chwilą przekazania przedmiotu umowy, przechodzą na Zamawiającego autorskie prawa majątkowe do opracowania „Dokumentacja konserwatorska” wraz z prawem do dokumentacji fotograficznej obejmującej prawo do:
  - a. zwielokrotniania do celów popularyzacji Muzeum Śląskiego w Katowicach,
  - b. umieszczania w katalogach, opracowaniach, wystawach,
  - c. wykorzystywania w celach oświatowych, naukowych, badawczych.
2. Każdorazowo przy wykorzystaniu przedmiotu umowy Muzeum Śląskie w Katowicach wymieni autora i tytuł dokumentacji.

#### **§ 7. Odpowiedzialność i kary umowne.**

1. Do czasu odbioru przez Zamawiającego przedmiotu umowy ryzyko związane z ewentualnym uszkodzeniem lub utratą przedmiotu umowy ponosi Wykonawca.

- 28 -

**SIWZ w postępowaniu na zadanie: „Wykonanie rekonstrukcji lewego pomostu i bariery zabezpieczającej zabytkowego silnika parowego wyciągu górniczego szybu „Bartosz”, oraz wykonanie uzupełnienia brakujących osłon z blachy wraz z brakującymi odcinkami obramowań dla kanałów technologicznych w podłodze maszynowni”.**

Oznaczenie sprawy: MŚ-PK-PS-333-33/12

2. Wykonawca zapłaci Zamawiającemu kary umowne w wysokości:
  - 2.1. 20% wynagrodzenia brutto określonego w § 5 ust. 1 Umowy w przypadku odstąpienia od Umowy z przyczyn leżących po stronie Wykonawcy,
  - 2.2. 0,1% wynagrodzenia brutto określonego w § 5 ust. 1 Umowy za każdy rozpoczęty dzień opóźnienia:
    - a. w przekazaniu przedmiotu umowy w zw. z §2 Umowy,
    - b. w usunięciu wad stwierdzonych przez Zamawiającego przy odbiorze przedmiotu umowy, w zw. z § 4 ust. 1.2 lit. a Umowy,
    - c. w usunięciu wad na podstawie przepisów o rękojmi i gwarancji w zw. z postanowieniami § 8 Umowy,
  - 2.3. 0,2% wynagrodzenia brutto określonego w § 5 ust. 1 Umowy za każdy rozpoczęty dzień opóźnienia w przesłaniu zamawiającemu Programu w zw. z §3 ust.2 lit. a Umowy,
  - 2.4. 0,2% wynagrodzenia brutto określonego w § 5 ust. 1 Umowy za każdy rozpoczęty dzień opóźnienia w dokonaniu poprawienia Programu w zw. w zw. §3 ust.2 lit. b Umowy.
3. W przypadku, o którym mowa w ust. 2, Zamawiający uprawniony jest do potrącenia kwot należnych Wykonawcy tytułem wynagrodzenia, o którym mowa w § 5 ust.1 o kwoty wynikające z należnej Zamawiającemu kary umownej.
4. Zamawiający zapłaci Wykonawcy karę umowną w wysokości 20% wynagrodzenia brutto określonego w § 5 ust. 1, jeżeli Wykonawca odstąpi od Umowy z przyczyn leżących po stronie Zamawiającego.
5. W przypadku stwierdzenia, iż przedmiot umowy ma wady, Zamawiający może wstrzymać zapłatę wynagrodzenia przysługującego Wykonawcy do czasu usunięcia wad. Usunięcie wad odbywa się na koszt Wykonawcy.
6. Wykonawcy za okres wstrzymania wypłaty wynagrodzenia nie przysługuje prawo do naliczania odsetek za nieterminową zapłatę.
7. Każda ze Stron uprawniona jest do odstąpienia od Umowy w przypadku istotnego naruszenia przez drugą Stronę jej postanowień w terminie 7 dni od dnia powzięcia informacji o naruszeniu.
8. Każda ze Stron uprawniona jest do dochodzenia odszkodowania na zasadach ogólnych w sytuacji, w której poniesiona szkoda przekracza wysokość zastrzeżonej na ten cel kary umownej.
9. Niezależnie od kar umownych, o których mowa w ust. 2 niniejszego paragrafu, Zamawiający ma prawo dochodzenia odszkodowania uzupełniającego w przypadku gdy kary określone w ust. 2 nie pokrywają jego szkód.

#### **§ 8. Rękojmia i gwarancja.**

1. Okres odpowiedzialności Wykonawcy w zakresie rękojmi za wady wynosi 3 lata licząc od dnia podpisania protokołu odbioru końcowego przedmiotu umowy.
2. Wykonawca udziela na przedmiot Umowy 3 letniej gwarancji.
3. Okres gwarancji i rękojmi liczy się od dnia podpisania odbioru końcowego przedmiotu umowy.
4. Zamawiający może wykonywać uprawnienia z tytułu rękojmi niezależnie od uprawnień z tytułu gwarancji.
5. Wszelkie wady i usterki przedmiotu umowy powstałe w okresie gwarancji i rękojmi, a także jeszcze inne uszkodzenia lub wady spowodowane wadami lub uszkodzeniami wynikającymi z nienależytego wykonania lub niewykonania umowy, zostaną usunięte – naprawione przez Wykonawcę.
6. Istnienie wad stwierdza się protokolarnie. O dacie i miejscu oględzin, mających na celu ich stwierdzenie, Zamawiający zawiadamia Wykonawcę na piśmie na 5 dni roboczych przed dokonaniem oględzin, chyba że Strony Umowy umówią się inaczej.
7. Wykonawca nie może odmówić usunięcia wad bez względu na wysokość związanych z tym kosztów.

- 29 -

**SIWZ w postępowaniu na zadanie: „Wykonanie rekonstrukcji lewego pomostu i bariery zabezpieczającej zabytkowego silnika parowego wyciągu górniczego szybu „Bartosz”, oraz wykonanie uzupełnienia brakujących osłon z blachy wraz z brakującymi odcinkami obramowań dla kanałów technologicznych w podłodze maszynowni”.**

Oznaczenie sprawy: MŚ-PK-PS-333-33/12

8. W przypadku nie usunięcia ujawnionych wad w terminach określonych w protokole, Zamawiający ma prawo do zastępczego usunięcia wad w ramach rękojmi - na koszt Wykonawcy i nałożenia na Wykonawcę kary umownej.

#### **§ 9. Odstąpienie od Umowy.**

1. Oprócz wypadków określonych w treści Kodeksu Cywilnego Stronom Umowy przysługuje prawo odstąpienia od umowy sytuacjach określonych w ustępie 2 niniejszego paragrafu.
2. Zamawiającemu przysługuje prawo do odstąpienia od umowy:
  - a. w razie wystąpienia istotnej zmiany okoliczności powodującej, że wykonanie umowy nie leży w interesie publicznym, czego nie można było przewidzieć w chwili zawarcia umowy. Odstąpienie od umowy w tym wypadku może nastąpić w terminie 30 dni od powzięcia wiadomości o powyższych okolicznościach,
  - b. zostanie ogłoszona upadłość lub rozwiązanie firmy Wykonawcy,
  - c. zostanie wydany nakaz zajęcia majątku Wykonawcy,
  - d. Wykonawca nie rozpoczął robót bez uzasadnionych przyczyn oraz nie kontynuuje ich pomimo wezwania Zamawiającego złożonego na piśmie,
  - e. Wykonawca przerwał realizację robót i przerwa ta trwa dłużej niż 14 dni,
  - f. Wykonawca wykonuje prace niezgodnie z umową,
  - g. w razie stwierdzenia przez Zamawiającego nieprawidłowości w wykonywaniu przedmiotu umowy, mogącego skutkować nieodwracalnymi zniszczeniami przedmiotu umowy.
3. Odstąpienie od umowy w przypadkach wskazanych w ust. 2 pkt b-g może nastąpić w terminie do 30 dni od powzięcia wiadomości o powyższych okolicznościach.
4. Wykonawcy przysługuje prawo odstąpienia od umowy w szczególności, jeżeli Zamawiający zawiadomi Wykonawcę, iż wobec zaistnienia uprzednio nie przewidzianych okoliczności nie będzie mógł spełnić swoich zobowiązań umownych wobec Wykonawcy.
5. Odstąpienie od umowy powinno nastąpić w formie pisemnej pod rygorem nieważności i powinno zawierać uzasadnienie.
6. W przypadku odstąpienia od umowy Wykonawcę oraz Zamawiającego obciążają następujące obowiązki szczegółowe:
  - a. w terminie siedmiu dni od daty odstąpienia od umowy Wykonawca przy udziale Zamawiającego sporządzi protokół inwentaryzacji prac toku według stanu na dzień odstąpienia,
  - b. Wykonawca zabezpieczy przerwane prace w zakresie obustronnie uzgodnionym - na koszt tej Strony, z powodu której następuje odstąpienie od umowy,
  - c. Wykonawca zgłosi termin do dokonania przez Zamawiającego odbioru prac przerwanych oraz prac zabezpieczających,
  - d. Zamawiający w razie odstąpienia od umowy z przyczyn, za które odpowiada Zamawiający obowiązany jest do dokonania odbioru prac przerwanych oraz do zapłaty wynagrodzenia za prace, które zostały wykonane do dnia odstąpienia.

#### **§ 10. Dopuszczalne zmiany Umowy.**

1. Dopuszcza się wprowadzanie zmian niniejszej Umowy za zgodą Zamawiającego, z zastrzeżeniem art. 144 ust. 1 i 2 ustawy PZP.
2. Zmiany Umowy mogą być inicjowane:
  - a. przez Zamawiającego lub
  - b. przez Wykonawcę.
3. Zmiany Umowy, o których mowa w ust. 1 muszą być dokonywane z zachowaniem przepisu art. 140 ust. 3 ustawy PZP, stanowiącego, że Umowa jest nieważna w części wykraczającej poza określenie przedmiotu zamówienia zawarte w SIWZ.

- 30 -

**SIWZ w postępowaniu na zadanie: „Wykonanie rekonstrukcji lewego pomostu i bariery zabezpieczającej zabytkowego silnika parowego wyciągu górniczego szybu „Bartosz”, oraz wykonanie uzupełnienia brakujących osłon z blachy wraz z brakującymi odcinkami obramowań dla kanałów technologicznych w podłodze maszynowni”.**

Oznaczenie sprawy: MŚ-PK-PS-333-33/12

4. Zmiany, o których mowa w ust. 1 mogą dotyczyć, w szczególności zmiany wynagrodzenia Wykonawcy wynikającego z umowy, w przypadku ustawowej zmiany stawki podatku od towarów i usług VAT.
5. Warunkiem dokonania zmian, o których mowa w ust. 4 jest złożenie przez stronę inicjującą zmianę wniosku zawierającego:
  - a. opis propozycji zmiany,
  - b. uzasadnienie zmiany,
  - c. obliczenie kosztów zmiany.
6. Wykonawca nie będzie uprawniony do **przedłużenia terminów wykonywania Umowy**, jeżeli zmiana jest wymuszona z powodu przyczyn leżących po stronie Wykonawcy. W takim przypadku koszty dodatkowe związane z takimi zmianami ponosi Wykonawca.
7. Dokonanie zmian, o których mowa w ust. 4 wymaga podpisania aneksu do Umowy.

#### **§ 11. Postanowienia dodatkowe.**

1. Cesja wierzytelności przysługujących Wykonawca wobec Zamawiającego z tytułu wykonania Umowy może nastąpić jedynie za uprzednią pisemną zgodą Zamawiającego.
2. W przypadku, gdy Wykonawca zamierza powierzyć część obowiązków podwykonawcy – wyłącznie Wykonawca ponosi wszelką odpowiedzialność względem Zamawiającego i osób trzecich za działania i zaniechania podwykonawcy - jak za własne; dotyczy to także ewentualnych rozliczeń Wykonawcy z podwykonawcą.

#### **§ 12. Postanowienia końcowe.**

1. Strony ustanawiają osoby właściwe dla spraw realizacji Umowy:
  - a. dla Zamawiającego -Piotr Sworzeń nr tel: 32 77 99 380,  
adres e-mail: p.sworzen@muzeumslaskie.pl
  - b. dla Wykonawcy - \_\_\_\_\_, nr tel: \_\_\_\_\_, adres e-mail: \_\_\_\_\_.
2. Każda ze Stron zobowiązuje się do niezwłocznego informowania drugiej Strony o zmianie osób określonych w ust. 1 lub ich danych, jak również o wszelkich zmianach adresu dla doręczeń, pod rygorem uznania za skuteczne doręczenia pod adres wskazany w Umowie.
3. W sprawach nieuregulowanych postanowieniami niniejszej Umowy mają zastosowanie właściwe przepisy prawa, a w szczególności Kodeksu Cywilnego oraz Ustawy z dnia 29 stycznia 2004 r. Prawo zamówień publicznych (t.j.: Dz. U. z 2010 r. nr 113, poz. 759 z późniejszymi zmianami).
4. Wszelkie spory związane z wykonaniem Umowy Strony poddają właściwości miejscowej sądu powszechnego właściwego dla siedziby Zamawiającego.
5. Umowę sporządzono w 3 jednobrzmiących egzemplarzach, w tym 2 dla Zamawiającego i 1 dla Wykonawcy.
6. Integralną część umowy stanowi Załącznik Nr 1 do Umowy oraz Program prac konserwatorskich, który Wykonawca przedstawi Zamawiającemu do akceptacji przed przystąpieniem do prac konserwatorskich.

**ZAMAWIAJĄCY**

**WYKONAWCA**