



**TEMAT:** ARANŻACJA PRZESTRZENI W SIEDZIBIE MUZEUM  
ŚLĄSKIEGO PRZY UL. DOBROWOLSKIEGO 1,  
DLA OBIEKTU MUZEALNEGO – FOTOPLASTYKONU

**INWESTOR:** MUZEUM ŚLĄSKIE,  
40-025 KATOWICE, UL. DOBROWOLSKIEGO 1

**LOKALIZACJA:** KATOWICE, ULICA DOBROWOLSKIEGO 1

**FAZA:** PROJEKT WYKONAWCZY

**DATA:** CZERWIEC 2018

**NR PROJEKTU:** 191

**OPRACOWANIE:** mgr inż. arch. Józef Madej  
mgr inż. arch. Weronika Kiersztein  
mgr inż. arch. Katarzyna Sąsiadek

## 1. OPIS WYSTAWY – GŁÓWNE ZAŁOŻENIA ARANŻACJI

Projekt aranżacji fotoplastykonu ma za zadanie uwypuklenie jego wartości historycznych i estetycznych. Projektowane elementy nawiązują formalnie do bryły fotoplastykonu wielopoziomowo rozwarstwiając jego geometrię.

Początkowo skomplikowana w odbiorze instalacja świetlna nabiera różną formę zrozumienia w zależności od położenia odbiorcy. Na poziomie fotoplastykonu zdaje się delikatnie wyznaczać jego obszar w przestrzeni, na poziomie antresoli dostrzec można, w formie świetlnych linii, inspirację historycznym 24-bocznym urządzeniem.

Aranżacja stworzona jest z podniesionych względem posadzki neonowych linii świetlnych. Całość sprawia wrażenie lekkiej, eterycznej rzeźby, która nie konkuruje z obiektem fotoplastykonu, a jedynie go uzupełnia. Ze względu na ograniczoną przestrzeń aranżacji w poziomie posadzki, linie świetlne unoszą się do poziomu 5,30m nad wykończoną posadzką, zwiększając obszar oddziaływania fotoplastykonu w kierunku pionowym. Podkonstrukcja stalowa, do której montowane będą rurki świetlne, podąża za projektowaną formą przez co nie zaburza jej odbioru.

Natężenie linii świetlnych będzie możliwe do regulacji w zależności od potrzeby aktualnych wystaw.

## 2. LOKALIZACJA

Nowa przestrzeń dla obiektu fotoplastykonu znajdować się będzie w budynku Muzeum Śląskiego, ul. Dobrowolskiego 1 w Katowicach na poziomie -4.

Przestrzeń aranżacji znajduje się pomiędzy ekspozycją stałą „Centrum Scenografii Polskiej” oraz przestrzenią ekspozycji tymczasowych, która jest zmienna w zależności od aktualnej wystawy czasowej.

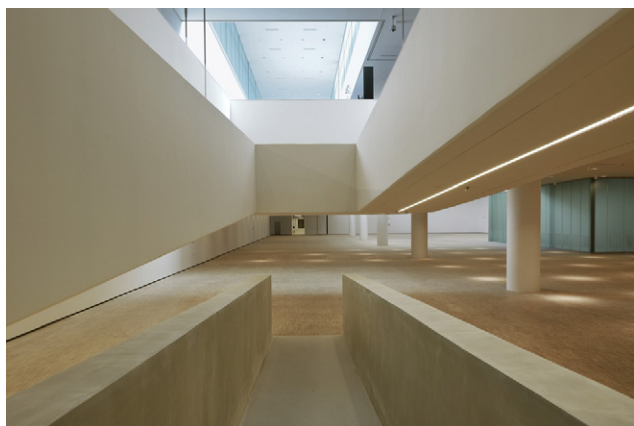
Przestrzeń nie jest wydzielona stałymi przegrodami od komunikacji ogólnej ani od sąsiadujących ekspozycji.

W tylnej części przestrzeń ograniczona będzie istniejącym świetlikiem.

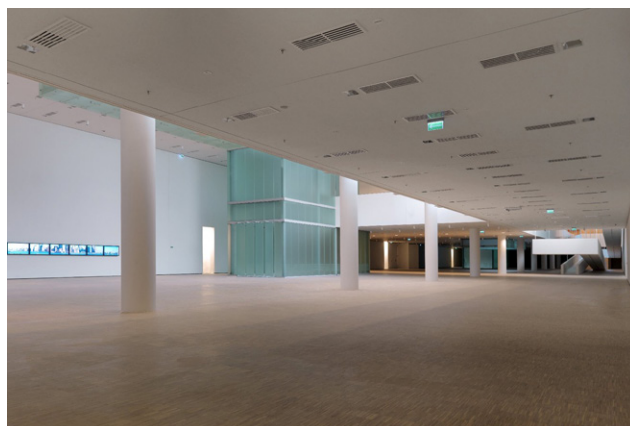
Z jednej ze stron aranżacja wydzielona może być ścianami działowymi, które planuje się jednak na stałe zdemontować.

W przestrzeni aranżacji znajduje się jeden istniejący słup żelbetowy.

Przestrzeń otwarta jest na dwie kondygnacje, widoczna z poziomu antresoli.



widok na przestrzeń aranżacji z rampy wejściowej,  
zdj. Architektura-Murator



widok od strony wystaw czasowych  
zdj. Wojciech Kryński



widok na przestrzeń z poziomu antresoli,  
zdj. własne



widok na przestrzeń z poziomu antresoli,  
zdj. własne

### 3. KONSTRUKCJA

Konstrukcja nośna aranżacji składa się z trzech części:

1. Pierścieni górnych podpartych na trzech słupach stalowych oraz istniejącym słupie żelbetowym. Pierścienie górne połączone są ze sobą belkami promieniowymi. Dwa pierścienie główne o profilu 60x60x5mm, dodatkowy pierścień o profilu 60x40x4mm, pod montaż głośników.

Słupy nośne o profilu 80x80x5mm mocowane na stałe do istniejącej posadzki w celu prawidłowej stabilizacji.

2. Podkonstrukcji stalowej, o profilu 30x30x3mm, podążającej za kształtem rurek świetlnych, umożliwiającej mocowanie neonów za pomocą systemowych przezroczystych uchwytów.

Podkonstrukcja połączona będzie z nośnymi pierścieniami za pomocą odciągów.

3. Wsporników zamontowanych do słupa żelbetowego umożliwiający podwieszenie podkonstrukcji znajdującej się w obszarze poza pierścieniami głównymi.

Wszystkie elementy stalowe malowane proszkowo na kolor biały RAL 9003.

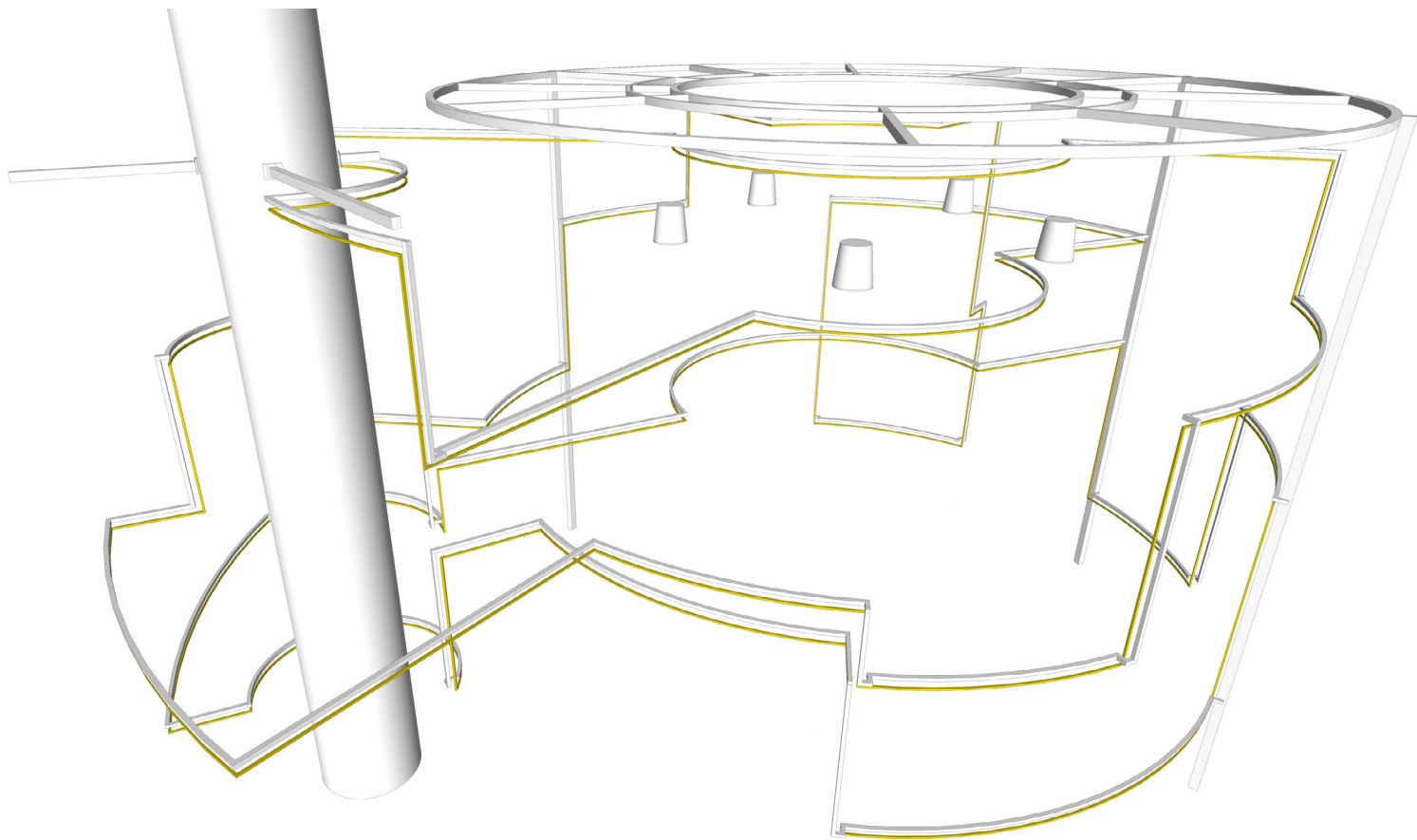
Integralną częścią opracowania jest projekt konstrukcji, który należy rozpatrywać łącznie.

### 6. ELEMENTY WŁAŚCIWE ARANŻACJI – NEONOWE LINIE ŚWIETLNE

Lekka forma delikatnych linii świetlnych osiągnięta została dzięki zastosowaniu neonu. W projekcie przyjęto rurki neonowe o średnicy 18mm, mocowane do podkonstrukcji stalowej na systemowych chwytakach.

Linie świetlne prowadzone pod podkonstrukcją stalową na fragmentach poziomych oraz od wewnętrznej strony na elementach pionowych. Linia świetlna w formie ciągłego pasa oplatającego fotoplastykon.

W linii świetlnej zbudowanej z neonów należy stosować potencjometr oraz filtry UV, tak aby spełnić wymagania konserwatorskie dla obiektu muzealnego – Fotoplastykonu.



schemat podkonstrukcji stalowej i rurek neonowych 3d

#### 4. FOTOPLASTYKON

Ze względu na charakter obiektu jakim jest fotoplastykon, uwzględniając jego jak najlepszą ekspozycję oraz jego wiek i właściwości materiału z jakiego jest wykonany, projektuje się gniazda na nogi fotoplastykonu umożliwiające jego stabilne posadowienie. Gniazda zapobiegają będą również zjawisku migracji obiektu, które może występować przy konstrukcjach drewnianych.

Gniazda w formie muf dla nóg fotoplastykonu o wewnętrznej średnicy 65mm, wykonane ze stali. Gniazda montowane będą na stałe do istniejącej posadzki.

Promieniście, w osi okularów montowane będą siedziska dla odwiedzających użytkowników (dokładna lokalizacja wg opracowania graficznego).

Siedziska wykonane w formie stołków z możliwością regulacji ich wysokości. Siedzisko tapicerowane, tkanina tapicerska typu Alcantara, w kolorze czarnym wybrana na podstawie próbki przedstawionej przez wykonawcę. Siedziska nie są montowane do posadzki, należy wykonać je ze stalową podstawą talerzową o wadze utrudniającej swobodne ich przesuwanie przez osoby dorosłe. Średnica podstawy nie powinna być większa niż średnica siedziska, podstawa malowana proszkowo na kolor czarny.

Kolor gniazd na nogi fotoplastykonu oraz siedzisk dopasowany jest do koloru nóg fotoplastykonu. Kolor wybrany na podstawie próbki przedstawionej przez wykonawcę i zatwierdzonej przez Inwestora oraz Projektanta.

widok z modelu 3d – podest z wycięciem na podjazd dla wózka inwalidzkiego



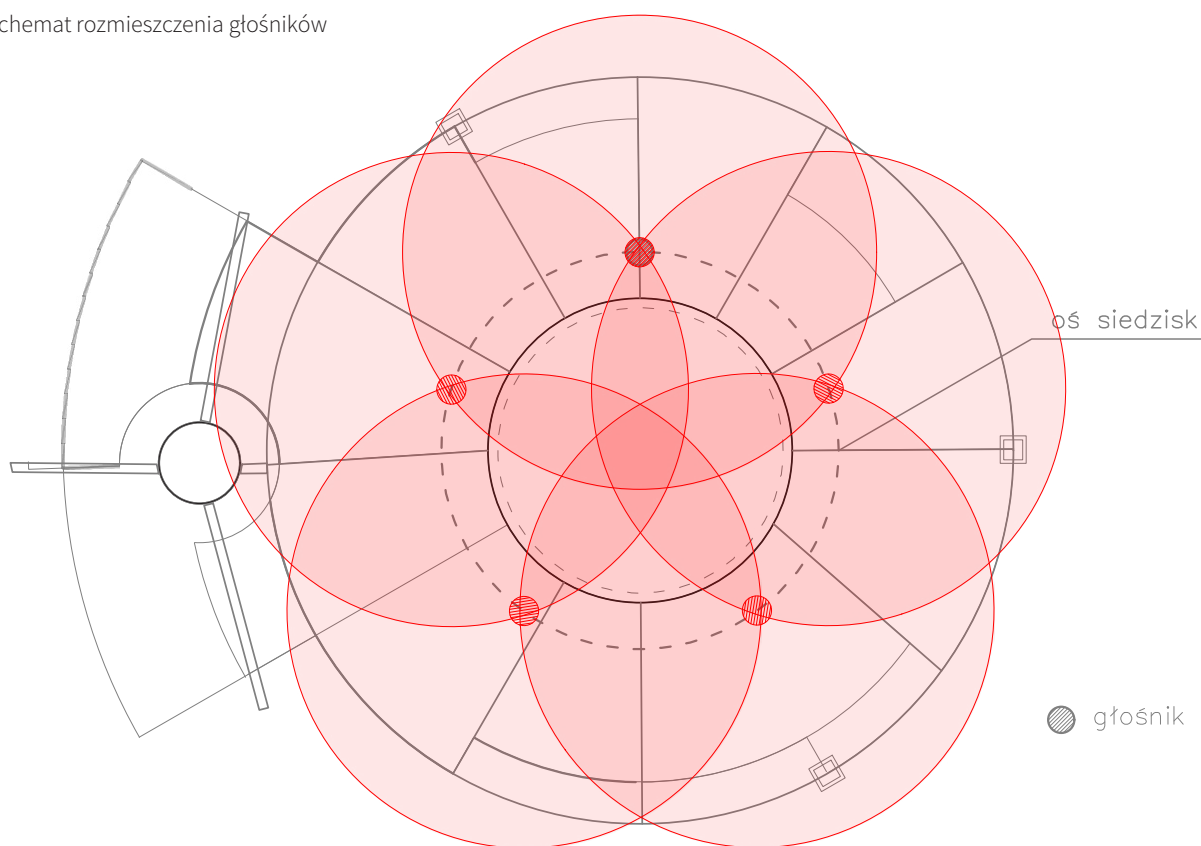
## 5. UDŹWIĘKOWIENIE

Aranżacja uwzględnia odtwarzanie muzyki ambientowej, która będzie uzupełnieniem wyświetlanych fotografii. W projekcie uwzględniono 5 głośników JBL Control 67 HC/T WH, które zwieszane będą na wysokości 350cm od wykończonej posadzki. Zawiesia do głośników montowane na środkowym okręgu konstrukcji nośnej. Okrąg znajduje się w osi siedzisk, tak aby dźwięk docierał do użytkowników w najlepszej, możliwej jakości. Kolor głośników biały.

W celu równomiernego rozkładu dźwięku należy zachować równe odległości głośników od siebie. Projektowany zestaw głośników uzupełniony zostanie wzmacniaczem 1-kanałowym Crown CSA 1300Z oraz odtwarzacz muzyki tła, zarządzanym przez sieć LAN Ecler ePlayer 1. Odtwarzacz umożliwiać będzie odtwarzanie muzyki zapisanej zarówno na nośnikach USB i SD, jak i streamowanie z internetu (odtwarzacz wspier DLNA i Airplay).

Wzmacniacz oraz odtwarzacz umieszczony będzie w zamkniętej szafie wraz z transformatorem oświetlenia LED.





## 6. INFORMACJE O WYSTAWIE

Ze względu na charakterystyczną formę aranżacji projekt nie przewiduje w jej obrębie dodatkowych elementów, które mogłyby zaburzyć spójny odbiór instalacji.

Z tego względu informacje na temat aktualnej wystawy w fotoplastykonie umieszczone będą na istniejącym słupie żelbetowym. Projekt zakłada wykorzystanie słupa jako płaszczyzny do wyklejania tekstów z folii. Jest to prosty sposób pozwalający na sprawną wymianę treści oraz forma nieingerująca i niezaburzająca całej aranżacji dookoła fotoplastykonu.

Ze względu na otwartą przestrzeń w jakiej znajdować się będzie fotoplastykon (przestrzeń nie bezpośrednio ograniczona ścianami) takie rozwiązanie pozwoliło na uniknięcie wstawiania dodatkowego, obcego elementu. Słup znajduje się przy „wejściu” w strefę fotoplastykonu i jest naturalnym miejscem, w którym odwiedzający szukać będą informacji.

## 7. DOSTĘPNOŚĆ DLA OSÓB NIEPEŁNOSPRAWNYCH

Zaprojektowana aranżacja jest w pełni dostępna dla osób o ograniczeniach ruchowych. Dodatkowo, w projekcie uwzględniono jedno stanowisko dla użytkowników poruszających się na wózku inwalidzkim.

Zachowano minimalną szerokość przejścia między elementami konstrukcji rurek świetlnych, a siedziskami o wymiarze 120cm.

## **8. WYTYCZNE ELEKTRYCZNE**

Integralną częścią opracowania jest projekt instalacji elektrycznych neonu, który uszczegóławia ten zakres. Instalacja elektryczna z odpowiednimi zabezpieczeniami odcinającymi zasilanie w wypadku uszkodzenia rurek neonowych.

Prowadzenie okablowania pomiędzy źródłem światła, a transformatorami podposadzkowo w peszlach, w sposób niewidoczny. Po wykonaniu okablowania należy uzupełnić ubytki w wykończeniu posadzki jednakowym parkietem drewnianym.

## **9. ELEMENTY DODATKOWE**

W projekcie uwzględniono elementy dodatkowe zabezpieczające najniższy poziom podkonstrukcji oraz rurek neonowych. Zabezpieczenie w formie ścianek wykonanych z przezroczystego szkła akrylowego PMMA o grubości minimum 5mm. Wysokość ścianek 120cm. Wszystkie elementy ścianek wykonane metodą frezowania CNC i polerowane na brzegach. Wszystkie ostre krawędzie złagodzone.

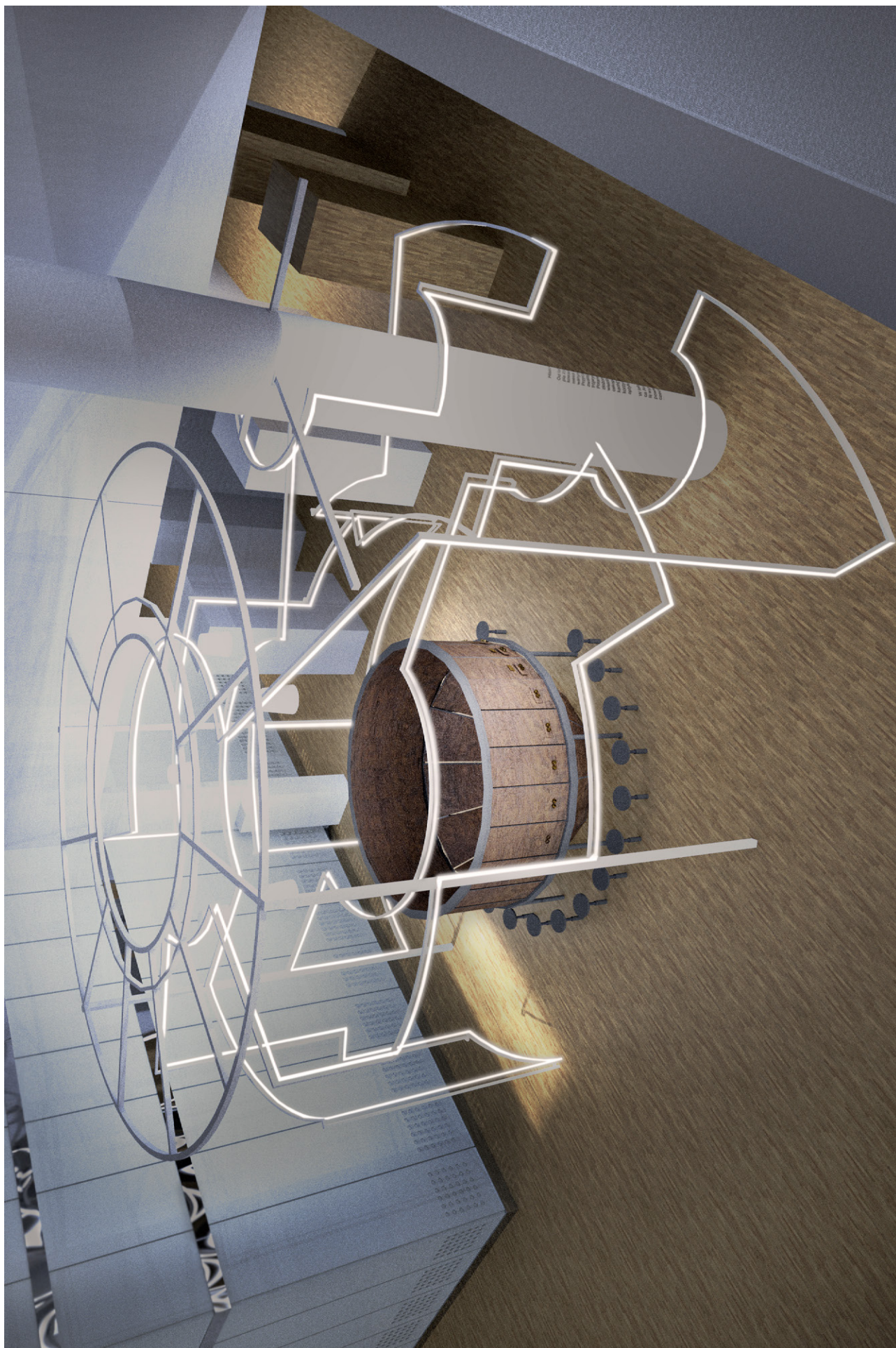
W celu ukrycie transformatorów koniecznych do wykonania oświetlenia neonowego zaprojektowano szafę zamykaną na klucz.

W szafie należy umieścić również wzmacniacz i odtwarzacz do głośników. Okablowanie, pomiędzy projektowaną aranżacją a szafą, wykonać podposadzkowo w peszlach. Po wykonaniu okablowania uzupełnić ubytki w wykończeniu posadzki jednakowym parkietem drewnianym.

Całość opracowania rozpatrywać łącznie z opracowaniem graficznym w formie rysunkowej.

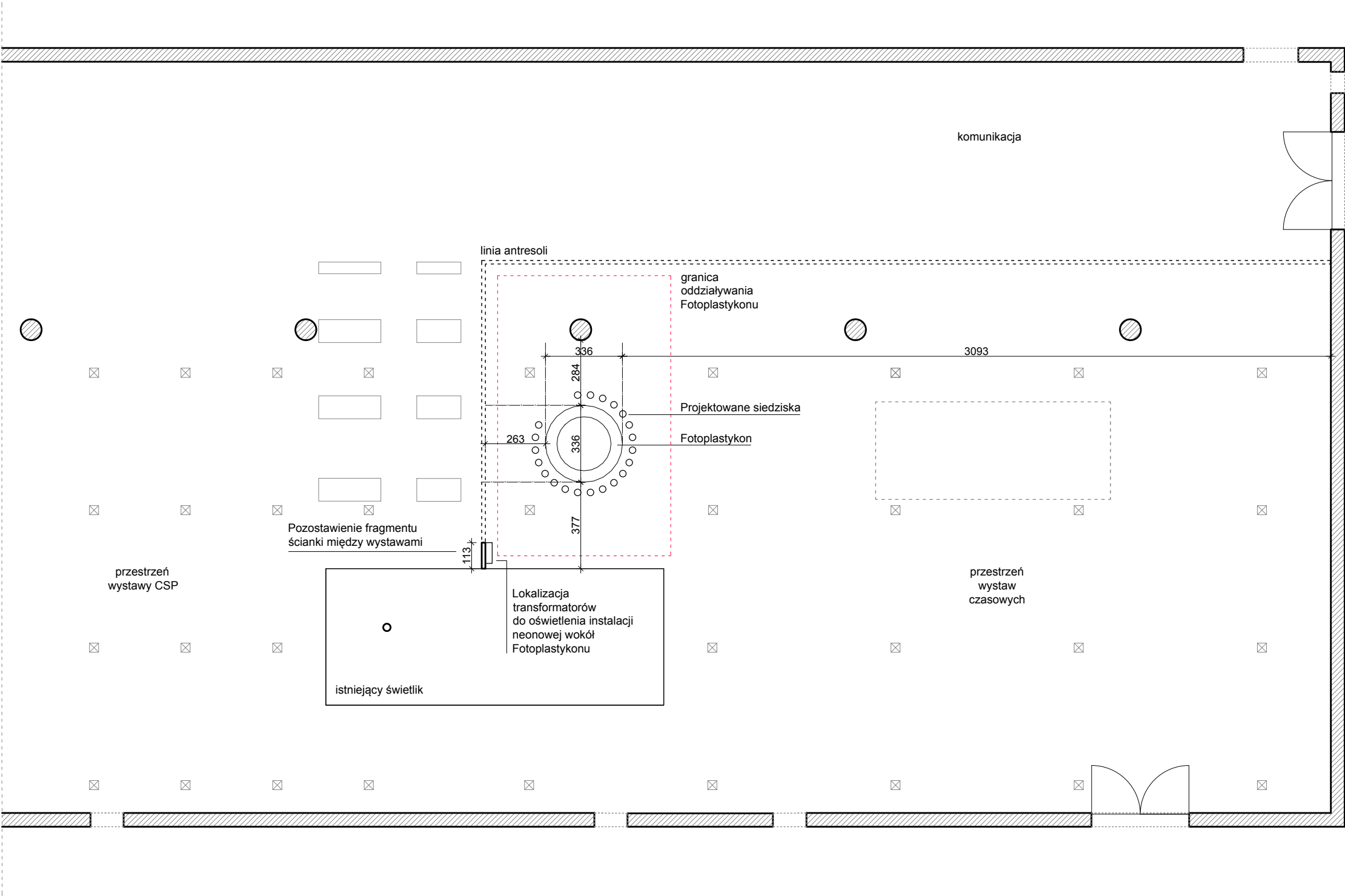
## **10. WIZUALIZACJE**











- UWAGI OGÓLNE:**
1. Niniejsza dokumentacja rysunkowa może stanowić podstawę realizacji jedynie w formie, w jakiej została wydana – z tabelką oraz podpisami projektanta na każdym arkuszu.
  2. Wszystkie wymiary podano w centymetrach! /chyba, że wskazano inaczej/.
  3. Wszystkie wymiary podano w świetle wykończonych przegród /chyba, że wskazano inaczej/.
  4. Wysokość poszczególnych elementów podano od poziomu wykończonej posadzki lub od innego, wskazanego punktu do dolnej krawędzi elementu /chyba, że wskazano inaczej/.
  5. Nie wolno skalować rysunków. Zaznaczone i zapisane wymiary określają właściwą lokalizację poszczególnych elementów.
  6. Przed przystąpieniem do prac budowlanych wszystkie wymiary sprawdzić na budowie!
  7. Jeżeli przed przystąpieniem do realizacji lub w trakcie jej trwania, wykonawca napotka rozbieżności pomiędzy dokumentacją projektową a stanem faktycznym lub na niejasności w dokumentacji, jest zobowiązany uwzględnić to przy realizacji i niezwłocznie powiadomić o tym projektanta celem wyjaśnienia (pisemnie; notatka lub wiadomość e-mail).
  8. W trakcie wykonywania prac wykonawczych należy przeprowadzić je starannie i pod nadzorem uprawnionych osób.
  9. Wszystkie zmiany, zamiany materiałów lub technologii muszą być wyprzedzająco uzgodnione i zaakceptowane przez inwestora i/lub projektanta.
  10. Wszystkie wykonywane prace oraz zastosowane materiały powinny odpowiadać polskim normom, posiadać niezbędne atesty i spełniać obowiązujące przepisy.

PRACOWNIA: <b>musk</b> <b>koloktyw</b>			40-013 Katowice, ul. Dyrekcyjna 10/4a www.musk.pl	
ZAMAWIAJĄCY: Muzeum Śląskie, ul. Dobrowolskiego 1, Katowice				
TEMAT: Projekt aranżacji przestrzeni w siedzibie Muzeum Śląskiego dla obiektu muzealnego – fotoplastykonu				
TEMAT RYSUNKU: Rzut, lokalizacja Fotoplastykonu				
OPRACOWANIE: mgr inż. arch. Józef Madej mgr inż. arch. Katarzyna Sasiadek mgr inż. arch. Weronika Kiersztejn			PODPIS:	
SKALA: 1:200			DATA: czerwiec 2018	NR PROJ.: 191
UWAGI: 1. OPRACOWANIE CHRONIONE USTAWĄ O PRAWIE AUTORSKIM I PRAWACH POKREWNYCH ( DZ.U. NR24/94 POZ.83 Z DNIA 4 LUTEGO 1994R.)			NR RYS.: <b>PW_01.01</b>	







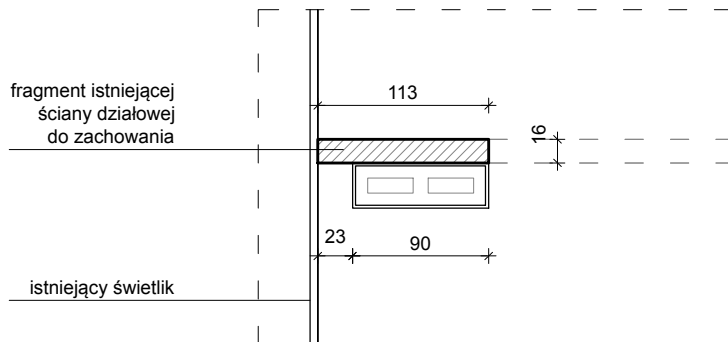


#### SZAFKA NA SPRZĘT ELEKTRONICZNY I TRANSFORMATORY:

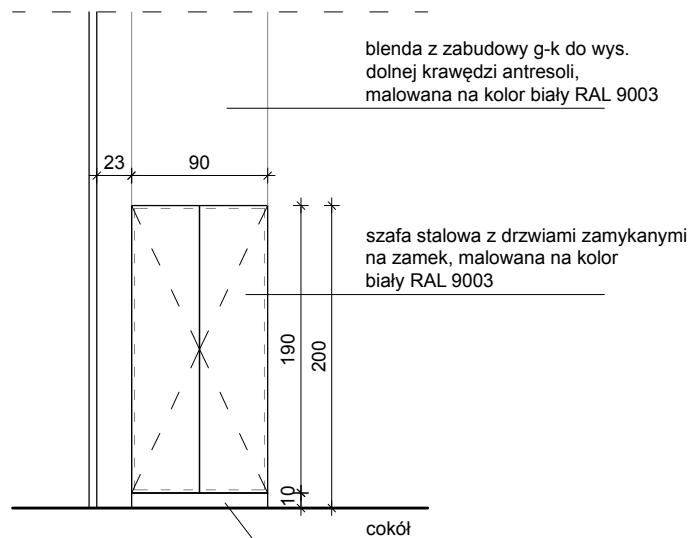
- w szafce jeśli konieczne, należy zamontować uchwyty rakowe na transformatory elektryczne, wzmacniacz i odtwarzacz
- szafa stalowa, malowana proszkowo na kolor biały RAL9003 lub z płyty lakierowanej na RAL9003, mat,
- szafa zamykana na klucz,
- transformatory i wzmacniacz umieszczać w szafie zgodnie z ich kartą techniczną,
- do szafy należy doprowadzić prąd zgodnie z wymaganiami transformatorów i wzmacniacza oraz odtwarzacza,
- blenda nad szafą z zabudowy g-k, malowana na kolor biały RAL 9003,
- głębokość szafki do ustalenia po wybraniu sprzętów elektronicznych.

PRZED WYKONANIEM WYMIARY I LOKALIZACJĘ ZWERYFIKOWAĆ NA MIEJSCU

#### RZUT



#### WIDOK



#### UWAGI OGÓLNE:

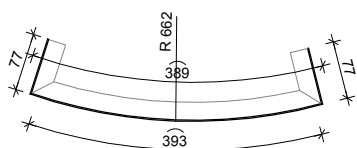
1. Niniejsza dokumentacja rysunkowa może stanowić podstawę realizacji jedynie w formie, w jakiej została wydana – z tabelką oraz podpisami projektanta na każdym arkuszu.
2. Wszystkie wymiary podano w centymetrach! /chyba, że wskazano inaczej/.
3. Wszystkie wymiary podano w świetle wykonanych przegród /chyba, że wskazano inaczej/.
4. Wysokość poszczególnych elementów podano od poziomu wykonanej posadzki lub od innego, wskazanego punktu do dolnej krawędzi elementu /chyba, że wskazano inaczej/.
5. Nie wolno skalować rysunków. Zaznaczone i zapisane wymiary określają właściwą lokalizację poszczególnych elementów.
6. Przed przystąpieniem do prac budowlanych wszystkie wymiary sprawdzić na budowie!
7. Jeżeli przed przystąpieniem do realizacji lub w trakcie jej trwania, wykonawca napotka rozbieżności pomiędzy dokumentacją projektową a stanem faktycznym lub na niejasności w dokumentacji, jest zobowiązany uwzględnić to przy realizacji i niezwłocznie powiadomić o tym projektanta celem wyjaśnienia (pisemnie; notatka lub wiadomość e-mail).
8. W trakcie wykonywania prac wykonawczych należy przeprowadzić je starannie i pod nadzorem uprawnionych osób.
9. Wszystkie zmiany, zamiany materiałów lub technologii muszą być wyprzedzająco uzgodnione i zaakceptowane przez inwestora i/lub projektanta.
10. Wszystkie wykonywane prace oraz zastosowane materiały powinny odpowiadać polskim normom, posiadać niezbędne atesty i spełniać obowiązujące przepisy.

PRACOWNIA: <b>musk</b> kolektyw		40-013 Katowice, ul. Dyrekcyjna 10/4a www.musk.pl	
ZAMAWIAJĄCY:  Muzeum Śląskie, ul. Dobrowolskiego 1, Katowice			
TEMAT:  Projekt aranżacji przestrzeni w siedzibie Muzeum Śląskiego dla obiektu muzealnego – fotoplastykonu			
TEMAT RYSUNKU:  Szafa na transformatory			
OPRACOWANIE:  mgr inż. arch. Józef Madej mgr inż. arch. Katarzyna Sąsiadek mgr inż. arch. Weronika Kiersztejn		PODPIS:	
SKALA:	1:50	DATA:	czerwiec 2018
		NR PROJ.:	191
UWAGI: 1. OPRACOWANIE CHRONIONE USTAWĄ O PRAWIE AUTORSKIM I PRAWACH POKREWNYCH (DZ.U. NR24/94 POZ.83 Z DNIA 4 LUTEGO 1994R.)		NR RYS.:	
		PW_01.06	

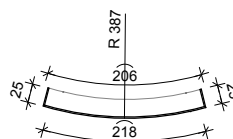
# SPECYFIKACJA:

- ścianki wolnostojące
- wykonane z wyginanej, przezroczystego szkła akrylowego PMMA
- grubość materiału: min. 5 mm
- dopuszcza się wprowadzenie zmian konstrukcyjnych, w porozumieniu z projektantem
- wysokość wszystkich ścianek jednakowa H=120 cm
- wszystkie elementy wykonane metodą frezowania CNC i polerowane na brzegach
- wszystkie ostre krawędzie złagodzone

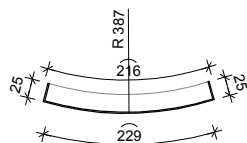
ŚCIANKA "A" – RZUT



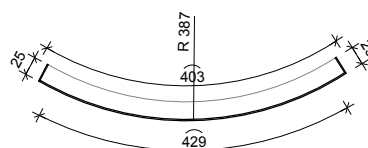
ŚCIANKA "B" – RZUT



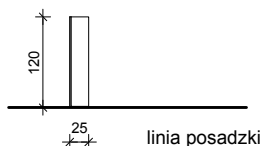
ŚCIANKA "C" – RZUT



ŚCIANKA "D" – RZUT



PRZEKRÓJ  
jednakowy dla wszystkich  
ścianek



PRZED WYKONANIEM WYMIARY I LOKALIZACJĘ ZWERYFIKOWAĆ NA MIEJSCU

## UWAGI OGÓLNE:

1. Niniejsza dokumentacja rysunkowa może stanowić podstawę realizacji jedynie w formie, w jakiej została wydana – z tabelką oraz podpisami projektanta na każdym arkuszu.
2. Wszystkie wymiary podano w centymetrach! /chyba, że wskazano inaczej/.
3. Wszystkie wymiary podano w świetle wykończonych przegród /chyba, że wskazano inaczej/.
4. Wysokość poszczególnych elementów podano od poziomu wykończonej posadzki lub od innego, wskazanego punktu do dolnej krawędzi elementu /chyba, że wskazano inaczej/.
5. Nie wolno skalować rysunków. Zaznaczone i zapisane wymiary określają właściwą lokalizację poszczególnych elementów.
6. Przed przystąpieniem do prac budowlanych wszystkie wymiary sprawdzić na budowie!
7. Jeżeli przed przystąpieniem do realizacji lub w trakcie jej trwania, wykonawca napotka rozbieżności pomiędzy dokumentacją projektową a stanem faktycznym lub na niejasności w dokumentacji, jest zobowiązany uwzględnić to przy realizacji i niezwłocznie powiadomić o tym projektanta celem wyjaśnienia (pisemnie; notatka lub wiadomość e-mail).
8. W trakcie wykonywania prac wykonawczych należy przeprowadzić je starannie i pod nadzorem uprawnionych osób.
9. Wszystkie zmiany, zamiany materiałów lub technologii muszą być wyprzedzająco uzgodnione i zaakceptowane przez inwestora i/lub projektanta.
10. Wszystkie wykonywane prace oraz zastosowane materiały powinny odpowiadać polskim normom, posiadać niezbędne atesty i spełniać obowiązujące przepisy.

PRACOWNIA: <b>musk</b> kolektyw		40-013 Katowice, ul. Dyrekcyjna 10/4a www.musk.pl	
ZAMAWIAJĄCY:  Muzeum Śląskie, ul. Dobrowolskiego 1, Katowice			
TEMAT:  Projekt aranżacji przestrzeni w siedzibie Muzeum Śląskiego dla obiektu muzealnego – fotoplastykonu			
TEMAT RYSUNKU:  Ścianki zabezpieczające wystawę			
OPRACOWANIE:  mgr inż. arch. Józef Madej mgr inż. arch. Katarzyna Sąsiadek mgr inż. arch. Weronika Kiersztejn		PODPIS:	
SKALA:	1:100	DATA:	czerwiec 2018
		NR PROJ.:	191
UWAGI: 1. OPRACOWANIE CHRONIONE USTAWĄ O PRAWIE AUTORSKIM I PRAWACH POKREWNYCH ( DZ.U. NR24/94 POZ.83 Z DNIA 4 LUTEGO 1994R.)		NR RYS.:	
		PW_01.05	

### STÓŁEK STALOWO-DREWNIANY REGULOWANY W KOLORZE CZARNYM, ILOŚĆ 21 sztuk

- podstawa: stalowa mufa z podstawą talerzową, o wadze utrudniającej przesunięcie stołka.

Podstawa z mufą malowane proszkowo na kolor czarny

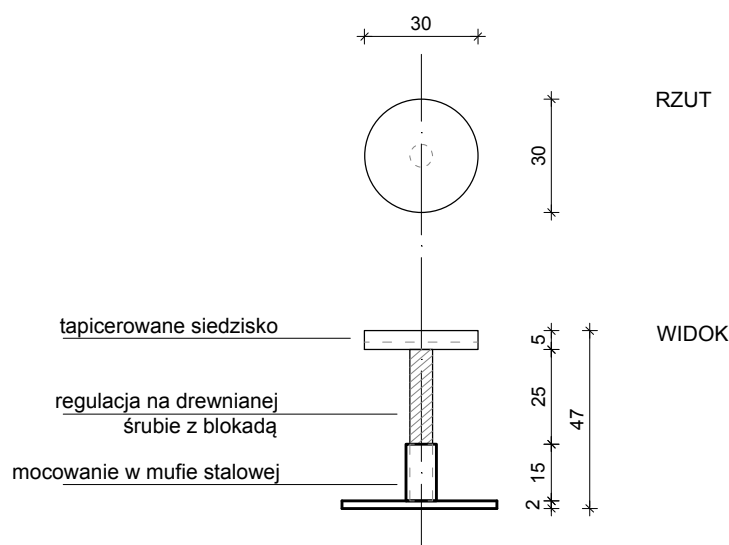
- siedzisko z płyty drewnianej, z gąbką tapicerską o łącznej wysokości 50 mm,

- tapicerka z Alcantary w kolorze czarnym,

- mocowane do posadzki na stalowej mufie w kolorze czarnym,

- stołek regulowany z blokadą, regulacja na drewnianej śrubie

### PRZED WYKONANIEM WYMIARY I LOKALIZACJĘ ZWERYFIKOWAĆ NA MIEJSCU



#### Uwagi:

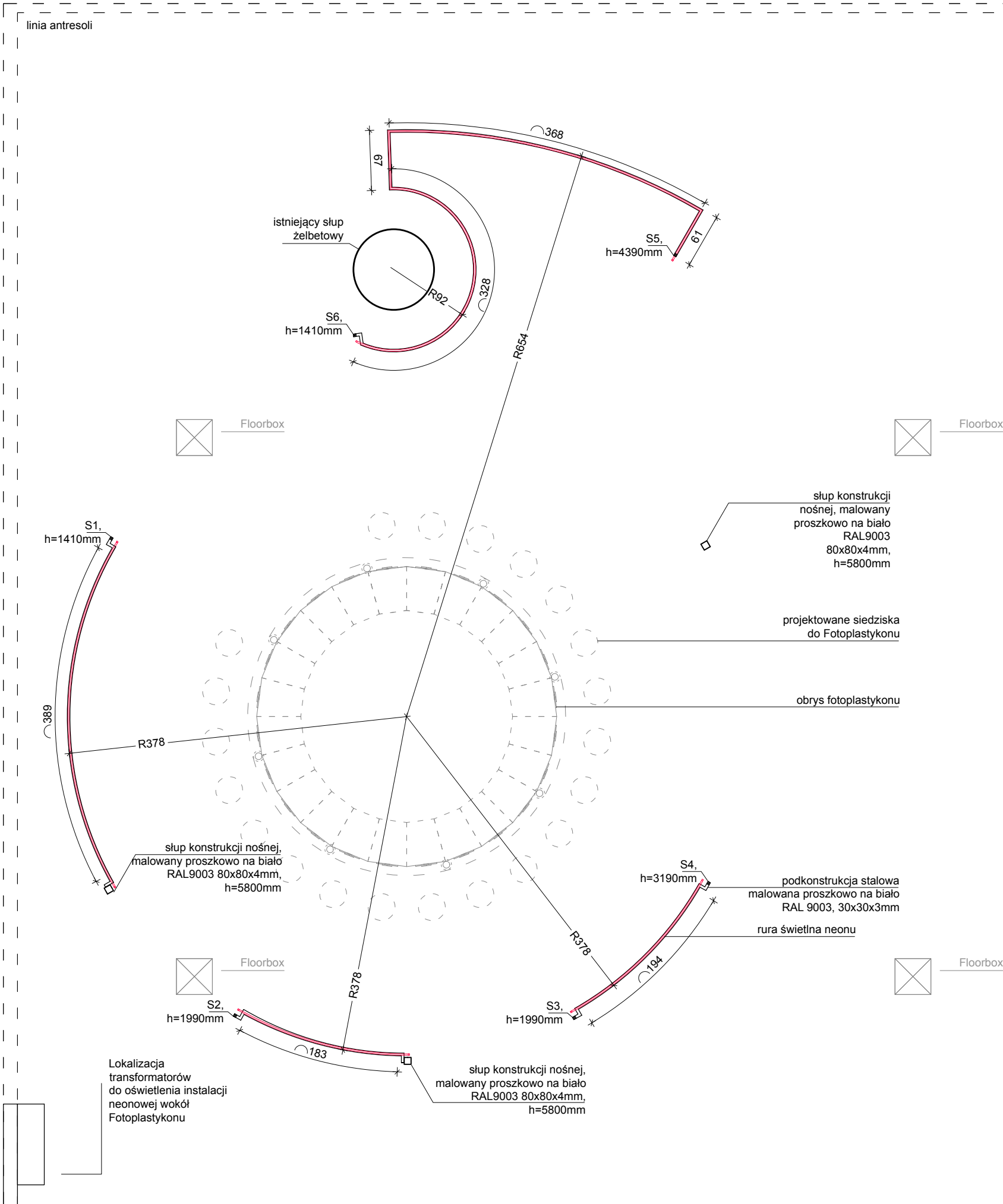
- zaleca się umieszczenie w mufie stalowej nakrętki drewnianej, w którą będzie wkręcany drewniany gwint do regulacji siedziska (drewno pracuje w drewnie)

- dopuszcza się montaż stołków do posadzki (na grubość parkietu), po uprzedniej konsultacji z Muzeum Śląskim i projektantem

#### **UWAGI OGÓLNE:**

1. Niniejsza dokumentacja rysunkowa może stanowić podstawę realizacji jedynie w formie, w jakiej została wydana – z tabelką oraz podpisami projektanta na każdym arkuszu.
2. Wszystkie wymiary podano w centymetrach! /chyba, że wskazano inaczej/.
3. Wszystkie wymiary podano w świetle wykończonych przegród /chyba, że wskazano inaczej/.
4. Wysokość poszczególnych elementów podano od poziomu wykończonej posadzki lub od innego, wskazanego punktu do dolnej krawędzi elementu /chyba, że wskazano inaczej/.
5. Nie wolno skalować rysunków. Zaznaczone i zapisane wymiary określają właściwą lokalizację poszczególnych elementów.
6. Przed przystąpieniem do prac budowlanych wszystkie wymiary sprawdzić na budowie!
7. Jeżeli przed przystąpieniem do realizacji lub w trakcie jej trwania, wykonawca napotka rozbieżności pomiędzy dokumentacją projektową a stanem faktycznym lub na niejasności w dokumentacji, jest zobowiązany uwzględnić to przy realizacji i niezwłocznie powiadomić o tym projektanta celem wyjaśnienia (pisemnie; notatka lub wiadomość e-mail).
8. W trakcie wykonywania prac wykonawczych należy przeprowadzić je starannie i pod nadzorem uprawnionych osób.
9. Wszystkie zmiany, zamiany materiałów lub technologii muszą być wyprzedzająco uzgodnione i zaakceptowane przez inwestora i/lub projektanta.
10. Wszystkie wykonywane prace oraz zastosowane materiały powinny odpowiadać polskim normom, posiadać niezbędne atesty i spełniać obowiązujące przepisy.

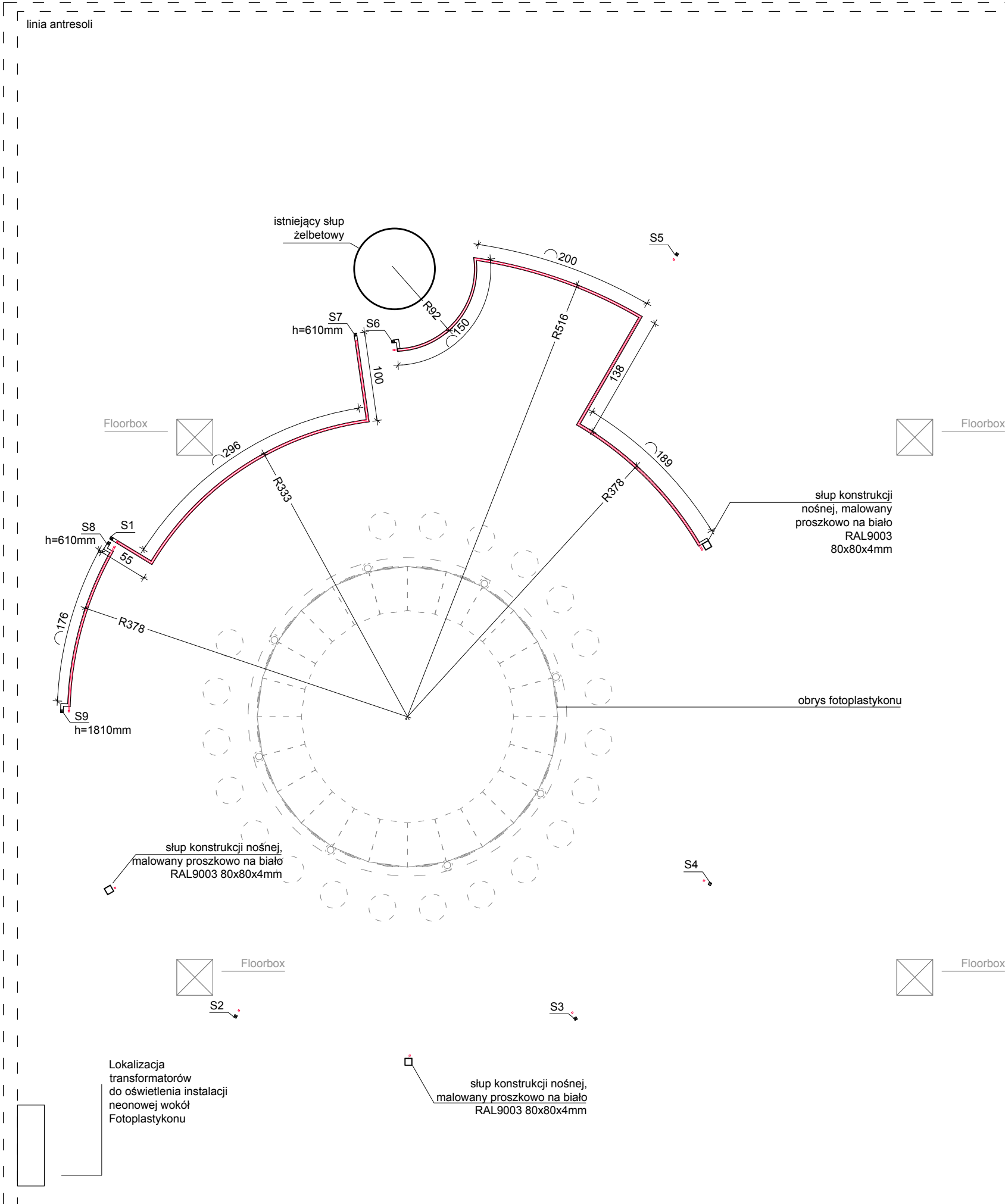
PRACOWNIA: <b>kolektyw musk</b>		40-013 Katowice, ul. Dyrekcyjna 10/4a www.musk.pl					
ZAMAWIAJĄCY:  Muzeum Śląskie, ul. Dobrowolskiego 1, Katowice							
TEMAT:  Projekt aranżacji przestrzeni w siedzibie Muzeum Śląskiego dla obiektu muzealnego – fotoplastykonu							
TEMAT RYSUNKU:  Siedziska drewniane							
OPRACOWANIE:  mgr inż. arch. Józef Madej mgr inż. arch. Katarzyna Sąsiadek mgr inż. arch. Weronika Kiersztejn		PODPIS:					
SKALA:	1:20	DATA:	czerwiec 2018	NR PROJ.:	191	NR RYS.:	
UWAGI: 1. OPRACOWANIE CHRONIONE USTAWĄ O PRAWIE AUTORSKIM I PRAWACH POKREWNYCH ( DZ.U. NR24/94 POZ.83 Z DNIA 4 LUTEGO 1994R.)							
PW_01.04							



- UWAGI OGÓLNE:
- Niniejsza dokumentacja rysunkowa może stanowić podstawę realizacji jedynie w formie, w jakiej została wydana – z tabelką oraz podpisami projektanta na każdym arkuszu.
  - Wszystkie wymiary podano w centymetrach! /chyba, że wskazano inaczej/.
  - Wszystkie wymiary podano w świetle wykończonych przegród /chyba, że wskazano inaczej/.
  - Wysokość poszczególnych elementów podano od poziomu wykończonej posadzki lub od innego, wskazanego punktu do dolnej krawędzi elementu /chyba, że wskazano inaczej/.
  - Nie wolno skalować rysunków. Zaznaczone i zapisane wymiary określają właściwą lokalizację poszczególnych elementów.
  - Przed przystąpieniem do prac budowlanych wszystkie wymiary sprawdzić na budowie!
  - Jeżeli przed przystąpieniem do realizacji lub w trakcie jej trwania, wykonawca napotka rozbieżności pomiędzy dokumentacją projektową a stanem faktycznym lub na niejasności w dokumentacji, jest zobowiązany uwzględnić to przy realizacji i niezwłocznie powiadomić o tym projektanta celem wyjaśnienia (pisemnie; notatka lub wiadomość e-mail).
  - W trakcie wykonywania prac wykonawczych należy przeprowadzić je starannie i pod nadzorem uprawnionych osób.
  - Wszystkie zmiany, zamiany materiałów lub technologii muszą być wyprzedzająco uzgodnione i zaakceptowane przez inwestora i/lub projektanta.
  - Wszystkie wykonywane prace oraz zastosowane materiały powinny odpowiadać polskim normom, posiadać niezbędne atesty i spełniać obowiązujące przepisy.

PRACOWNIA: <b>musk</b> <b>kolektyw</b>		40-013 Katowice, ul. Dyrekcyjna 10/4a www.musk.pl	
ZAMAWIAJĄCY: Muzeum Śląskie, ul. Dobrowolskiego 1, Katowice			
TEMAT: Projekt aranżacji przestrzeni w siedzibie Muzeum Śląskiego dla obiektu muzealnego – fotoplastykonu			
TEMAT RYSUNKU: Rzut na poziomie +1,03 m			
OPRACOWANIE: mgr inż. arch. Józef Madej mgr inż. arch. Katarzyna Sąsiadek mgr inż. arch. Weronika Kiersztejn		PODPIS:	
SKALA: 1:50	DATA: czerwiec 2018	NR PROJ.: 191	NR RYS.: PW_02.01
UWAGI: 1. OPRACOWANIE CHRONIONE USTAWĄ O PRAWIE AUTORSKIM I PRAWACH POKREWNYCH ( DZ.U. NR24/94 POZ.83 Z DNIA 4 LUTEGO 1994R.)			

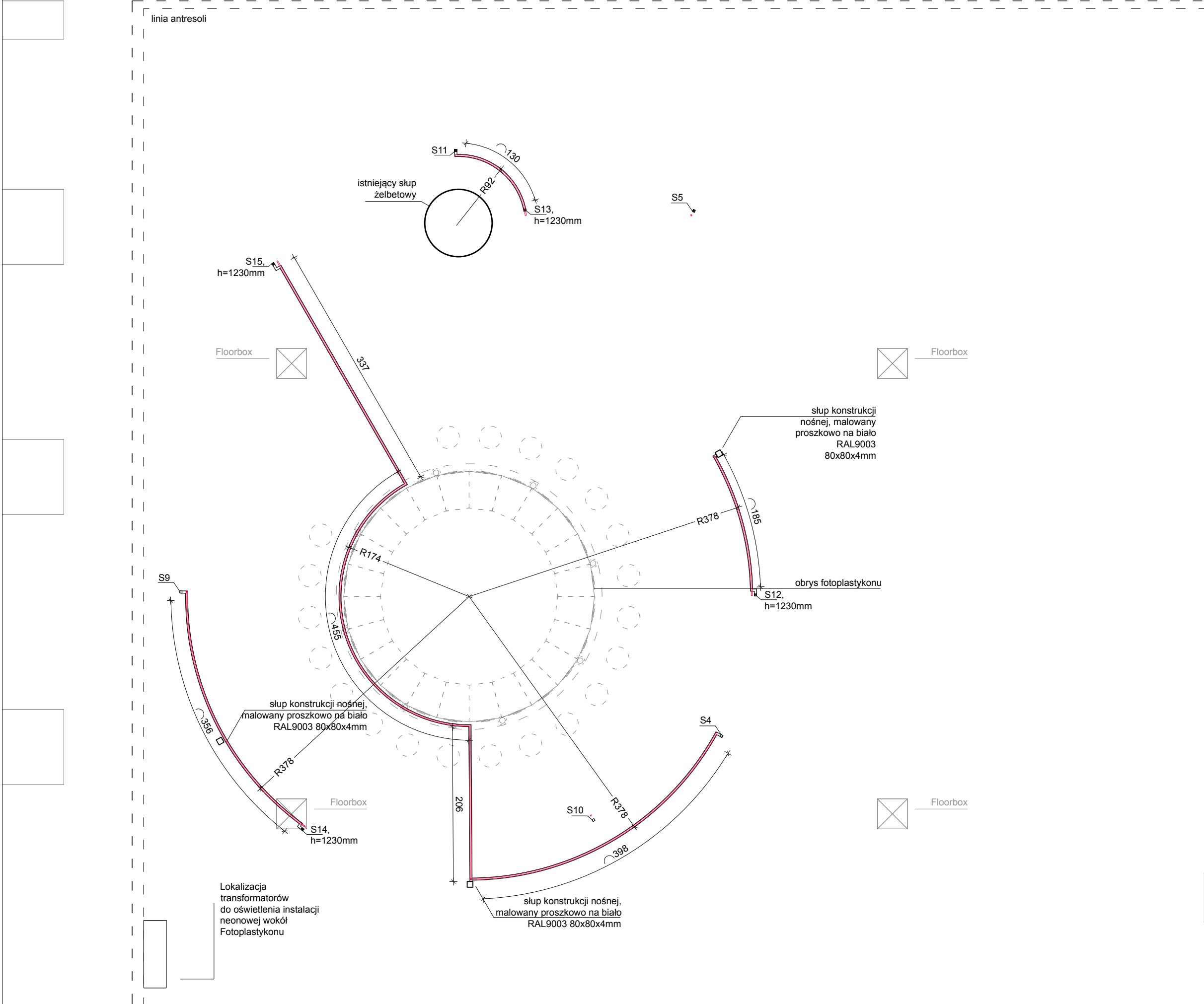




- UWAGI OGÓLNE:
- Niniejsza dokumentacja rysunkowa może stanowić podstawę realizacji jedynie w formie, w jakiej została wydana – z tabelką oraz podpisami projektanta na każdym arkuszu.
  - Wszystkie wymiary podano w centymetrach! /chyba, że wskazano inaczej/.
  - Wszystkie wymiary podano w świetle wykończonych przegród /chyba, że wskazano inaczej/.
  - Wysokość poszczególnych elementów podano od poziomu wykończonej posadzki lub od innego, wskazanego punktu do dolnej krawędzi elementu /chyba, że wskazano inaczej/.
  - Nie wolno skalować rysunków. Zaznaczone i zapisane wymiary określają właściwą lokalizację poszczególnych elementów.
  - Przed przystąpieniem do prac budowlanych wszystkie wymiary sprawdzić na budowie!
  - Jeżeli przed przystąpieniem do realizacji lub w trakcie jej trwania, wykonawca napotka rozbieżności pomiędzy dokumentacją projektową a stanem faktycznym lub na niejasności w dokumentacji, jest zobowiązany uwzględnić to przy realizacji i niezwłocznie powiadomić o tym projektanta celem wyjaśnienia (pisemnie; notatka lub wiadomość e-mail).
  - W trakcie wykonywania prac wykonawczych należy przeprowadzić je starannie i pod nadzorem uprawnionych osób.
  - Wszystkie zmiany, zamiany materiałów lub technologii muszą być wyprzedzająco uzgodnione i zaakceptowane przez inwestora i/lub projektanta.
  - Wszystkie wykonywane prace oraz zastosowane materiały powinny odpowiadać polskim normom, posiadać niezbędne atesty i spełniać obowiązujące przepisy.

PRACOWNIA: <b>musk</b> kollektiv		40-013 Katowice, ul. Dyrekcyjna 10/4a www.musk.pl	
ZAMAWIAJĄCY:  Muzeum Śląskie, ul. Dobrowolskiego 1, Katowice			
TEMAT:  Projekt aranżacji przestrzeni w siedzibie Muzeum Śląskiego dla obiektu muzealnego – fotoplastykonu			
TEMAT RYSUNKU:  Rzut na poziomie +2,38 m			
OPRACOWANIE:  mgr inż. arch. Józef Madej mgr inż. arch. Katarzyna Sąsiadek mgr inż. arch. Weronika Kiersztejn		PODPIS:	
SKALA: 1:50	DATA: czerwiec 2018	NR PROJ.: 191	NR RYS.: PW_02.02
UWAGI: 1. OPRACOWANIE CHRONIONE USTAWĄ O PRAWIE AUTORSKIM I PRAWACH POKREWNYCH ( DZ.U. NR24/94 POZ.83 Z DNIA 4 LUTEGO 1994R.)			





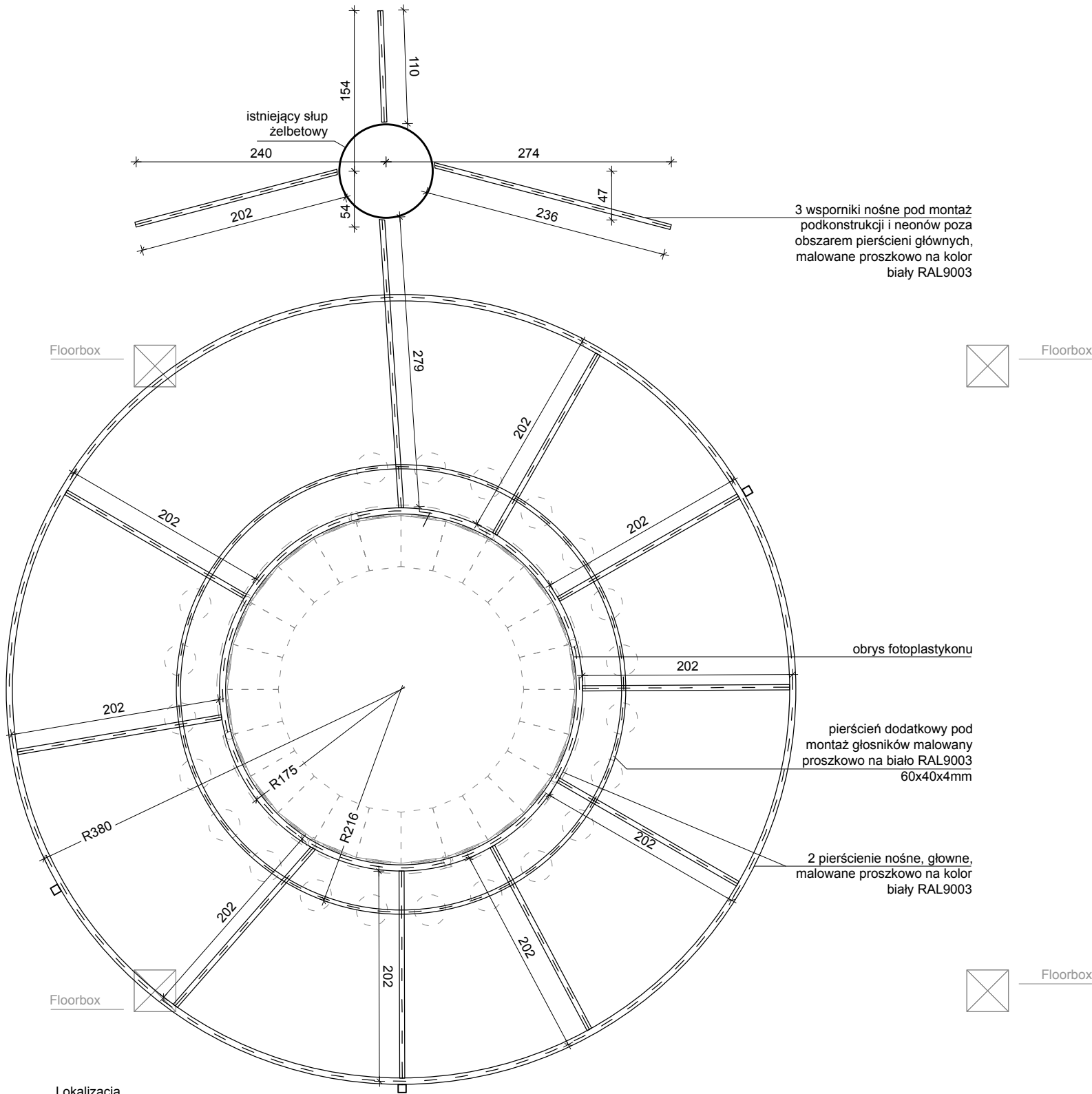
- UWAGI OGÓLNE:**
1. Niniejsza dokumentacja rysunkowa może stanowić podstawę realizacji jedynie w formie, w jakiej została wydana – z tabelką oraz podpisami projektanta na każdym arkuszu.
  2. Wszystkie wymiary podano w centymetrach! /chyba, że wskazano inaczej/.
  3. Wszystkie wymiary podano w świetle wykończonych przegród /chyba, że wskazano inaczej/.
  4. Wysokość poszczególnych elementów podano od poziomu wykończonej posadzki lub od innego, wskazanego punktu do dolnej krawędzi elementu /chyba, że wskazano inaczej/.
  5. Nie wolno skalować rysunków. Zaznaczone i zapisane wymiary określają właściwą lokalizację poszczególnych elementów.
  6. Przed przystąpieniem do prac budowlanych wszystkie wymiary sprawdzić na budowie!
  7. Jeżeli przed przystąpieniem do realizacji lub w trakcie jej trwania, wykonawca napotka rozbieżności pomiędzy dokumentacją projektową a stanem faktycznym lub na niejasności w dokumentacji, jest zobowiązany uwzględnić to przy realizacji i niezwłocznie powiadomić o tym projektanta celem wyjaśnienia (pisemnie; notatka lub wiadomość e-mail).
  8. W trakcie wykonywania prac wykonawczych należy przeprowadzić je starannie i pod nadzorem uprawnionych osób.
  9. Wszystkie zmiany, zamiany materiałów lub technologii muszą być wyprzedzająco uzgodnione i zaakceptowane przez inwestora i/lub projektanta.
  10. Wszystkie wykonywane prace oraz zastosowane materiały powinny odpowiadać polskim normom, posiadać niezbędne atesty i spełniać obowiązujące przepisy.

PRACOWNIA: <b>kollektiv musk</b>		40-013 Katowice, ul. Dyrekcyjna 10/4a www.musk.pl	
ZAMAWIAJĄCY: Muzeum Śląskie, ul. Dobrowolskiego 1, Katowice			
TEMAT: Projekt aranżacji przestrzeni w siedzibie Muzeum Śląskiego dla obiektu muzealnego – fotoplastykonu			
TEMAT RYSUNKU: Rzut na poziomie +4,16 m			
OPRACOWANIE: mgr inż. arch. Józef Madej mgr inż. arch. Katarzyna Sąsiadek mgr inż. arch. Weronika Kiersztein		PODPIS:	
SKALA: 1:50	DATA: czerwiec 2018	NR PROJ.: 191	NR RYS.:
UWAGI: 1. OPRACOWANIE CHRONIONE USTAWĄ O PRAWIE AUTORSKIM I PRAWACH POKREWNYCH (DZ.U. NR24/94 POZ.83 Z DNIA 4 LUTEGO 1994R.)			PW_02.04





linia antresoli



3 wsporniki nośne pod montaż podkonstrukcji i neonów poza obszarem pierścieni głównych, malowane proszkowo na kolor biały RAL9003

Floorbox

obrys fotoplastykonu

pierścień dodatkowy pod montaż głośników malowany proszkowo na biało RAL9003 60x40x4mm

2 pierścienie nośne, główne, malowane proszkowo na kolor biały RAL9003

Floorbox

Lokalizacja transformatorów do oświetlenia instalacji neonowej wokół Fotoplastykonu

istniejący świetlik

UWAGI OGÓLNE:

1. Niniejsza dokumentacja rysunkowa może stanowić podstawę realizacji jedynie w formie, w jakiej została wydana – z tabelką oraz podpisami projektanta na każdym arkuszu.
2. Wszystkie wymiary podano w centymetrach! /chyba, że wskazano inaczej/.
3. Wszystkie wymiary podano w świetle wykończonych przegród /chyba, że wskazano inaczej/.
4. Wysokość poszczególnych elementów podano od poziomu wykończonej posadzki lub od innego, wskazanego punktu do dolnej krawędzi elementu /chyba, że wskazano inaczej/.
5. Nie wolno skalować rysunków. Zaznaczone i zapisane wymiary określają właściwą lokalizację poszczególnych elementów.
6. Przed przystąpieniem do prac budowlanych wszystkie wymiary sprawdzić na budowie!
7. Jeżeli przed przystąpieniem do realizacji lub w trakcie jej trwania, wykonawca napotka rozbieżności pomiędzy dokumentacją projektową a stanem faktycznym lub na niejasności w dokumentacji, jest zobowiązany uwzględnić to przy realizacji i niezwłocznie powiadomić o tym projektanta celem wyjaśnienia (pisemnie; notatka lub wiadomość e-mail).
8. W trakcie wykonywania prac wykonawczych należy przeprowadzić je starannie i pod nadzorem uprawnionych osób.
9. Wszystkie zmiany, zamiany materiałów lub technologii muszą być wyprzedzająco uzgodnione i zaakceptowane przez inwestora i/lub projektanta.
10. Wszystkie wykonywane prace oraz zastosowane materiały powinny odpowiadać polskim normom, posiadać niezbędne atesty i spełniać obowiązujące przepisy.

PRACOWNIA: <b>musk</b> <b>kolektyw</b>		40-013 Katowice, ul. Dyrekcyjna 10/4a www.musk.pl	
ZAMAWIAJĄCY: Muzeum Śląskie, ul. Dobrowolskiego 1, Katowice			
TEMAT: Projekt aranżacji przestrzeni w siedzibie Muzeum Śląskiego dla obiektu muzealnego – fotoplastykonu			
TEMAT RYSUNKU: Rzut na poziomie +5,74 m			
OPRACOWANIE: mgr inż. arch. Józef Madej mgr inż. arch. Katarzyna Sąsiadek mgr inż. arch. Weronika Kiersztein		PODPIS:	
SKALA: 1:50	DATA: czerwiec 2018	NR PROJ.: 191	NR RYS.: PW_02.06
UWAGI: 1. OPRACOWANIE CHRONIONE USTAWĄ O PRAWIE AUTORSKIM I PRAWACH POKREWNYCH ( DZ.U. NR24/94 POZ.83 Z DNIA 4 LUTEGO 1994R.)			